

En este número:

- **El mercado australiano se afirmó en la semana; el IME cerró a U\$S 11,91, subiendo 0,3%, estableciendo un nuevo record.**
- **Aumento de precios en el mercado de Nueva Zelandia.**
- **Diferente tendencia según la moneda en que se analice en el mercado sudafricano.**
- **Tendencia al alza en el mercado chino.**
- **Mercado local activo esta semana.**

DIFERENCIA DE PRECIOS

Micronajes	20/01/2011	27/01/2011
19 vs 22	+45,3	+44,3
26 vs 28	+31,3	+31,7

AUSTRALIA - INDICADOR DEL ESTE
En cents. de US\$ por kilo vellón base limpia

Micras	Tipo de Lana Aproximado	27/01/2011	%
Indicador del Este		1191↑	0,3
16,5	Merino Súper Fino	2281↑	0,7
17,0	Merino Súper Fino	2180↑	0,5
17,5	Merino Súper Fino	2054↑	1,4
18,0	Merino Súper Fino	1928↑	0,4
18,5	Merino Súper Fino	1785↔	0,0
19,0	Merino Fino	1538↓	-0,3
19,5	Merino Fino	1322↑	1,2
20,0	Merino Fino	1149↓	-0,7
21,0	Merino Medio	1109↑	0,9
22,0	Merino Medio/ Ideal fino	1066↑	0,4
23,0	Merino Fuerte/ Ideal/Merilín Fino	1011↑	0,2
24,0	Ideal Fuerte/ Merilín	946↑	0,3
25,0	Cruzas Finas/ Merilín Fuerte	817↑	1,0
26,0	Corriedale Fino/ Cruzas Finas	757↑	1,5
28,0	Corriedale	575↑	1,2
30,0	Corriedale Fuerte	505↑	0,2
32,0	Romney	451↑	1,1

Fuente: SUL en base a AWEX

EL MERCADO LANERO



Australia

Los remates se llevaron a cabo esta semana en los centros de Sydney, Melbourne, y Fremantle.

Con respecto a la semana pasada, y a pesar de la leve corrección a la baja el primer día de ventas de esta semana, el mercado se mantuvo con tendencia al alza, tanto en la moneda local, como en dólares americanos.

El dólar australiano permaneció incambiado frente al dólar americano, mientras que respecto al Euro y al Yen descendió 0.4% en ambas monedas.

El Indicador de Mercado del Este (IME), en dólares australianos, subió 4 centavos (0,3%) respecto al cierre del 20 de enero, ubicándose en 1195 centavos por kilo base limpia, según informó AWEX.

En dólares americanos, dicho indicador subió **4 centavos (0,3%)**, ubicándose en **1.191 centavos** por kilo base limpia.

Si se analiza en el resto de las monedas, el IME bajó en Euros (1,6%), y se afirmó en Yenes (0,4%).

En dólares americanos, y respecto al cierre semanal anterior, todas las categorías de lana para peinar subieron entre 0,2% (23 y 30 micras) y 1,5% (26 micras), con la excepción de 19 y 20 micras que descendieron 0.3% y 0.7% respectivamente, mientras que 18,5 micras permanecieron incambiadas.

La oferta semanal totalizó la cantidad de 53.999 fardos, de los cuales la demanda adquirió el 92,9%. Cabe señalar, que el 35,5% de dicha oferta eran lanas de excelente calidad.

China, con apoyo de Europa, y en menor medida de India continuaron dominando la demanda.

El Indicador de Mercados del Este superó nuevamente su máximo valor histórico, que había sido obtenido el pasado noviembre.

Los remates continuarán durante la próxima semana, en los centros de Sydney, Melbourne y Fremantle, con una oferta total estimada en 45.557.

ANÁLISIS DE LA OFERTA

Fardos inscriptos	55.712
Fardos realmente ofertados	53.999
% de fardos vendidos	92,9
Fardos retirados antes del inicio de las ventas	1.713
% de lanas de excelente calidad y mejores	35,5
% de lanas de buena calidad y mejores	95,3
% de lanas con materia vegetal mayor al 1%	44,8
% de lanas con resistencia a la tracción mayor a 32 N/KTex	66,0
% de lanas con rendimiento al peinado mayor a 65%	66,6
% de lanas reofertadas	2,9

PROMEDIO DEL IME (centavos de US\$)

2010/11 al 20/01/2011	931↑
2009/10 - completa	774
2008/09 - completa	585
2007/08 - completa	851
2006/07 - completa	674
2005/06 - completa	534

IME cierres semanales Zafra 2010/11 (centavos de US\$)

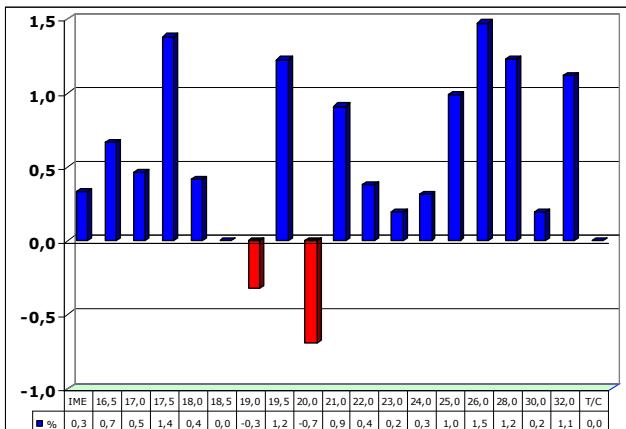
Primera semana	773
Mínimo (08/07/10)	773
Máximo (20/01/2011)	1146
Esta semana	1191↑

Diferencia entre el cierre de esta semana y referencias anteriores

Respecto al:	%
Promedio de la zafra 2009/2010	20,3
16/12/2010 - Hace un mes	-8,5
07/07/2010 - Inicio de zafra 2010/11	22,2
11/01/2011 - Inicio de año 2011	-9,5
13/01/2010 - Hace un año	11,5
13/01/2009 - Hace dos años	81,8

Fuente: SUL en base a AWEX

IME – Variación semanal según diámetro (en %)



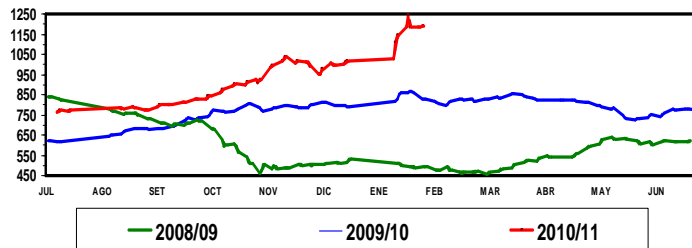
Fuente: Elaboración SUL – Roberto H. Parma en base a AWEX



AUSTRALIA INDICADOR DE MERCADO DEL ESTE

En centavos de US\$ por kilo base limpia

0,3%

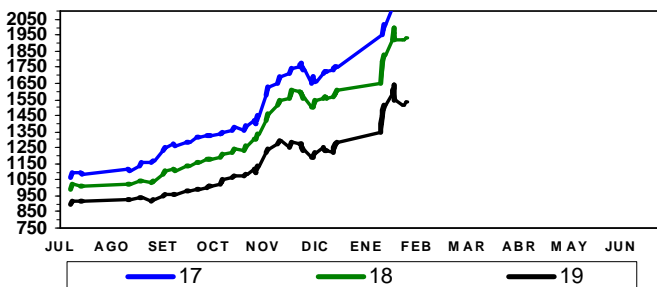


Fuente: Elaboración SUL – Roberto H. Parma en base a AWEX **27/01/2011 - 1191**



AUSTRALIA INDICADOR DE MERCADO DEL ESTE

En centavos de US\$ por kilo base limpia

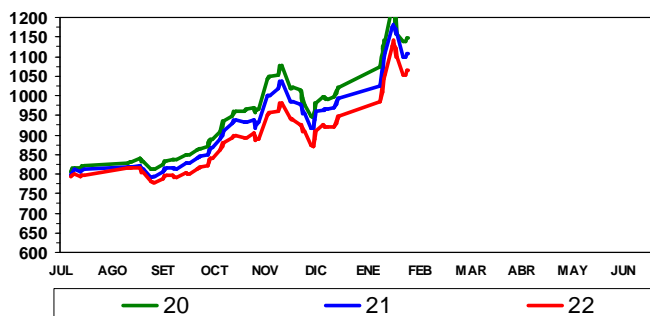


Fuente: Elaboración SUL – Roberto H. Parma en base a AWEX



AUSTRALIA INDICADOR DE MERCADO DEL ESTE

En centavos de US\$ por kilo base limpia

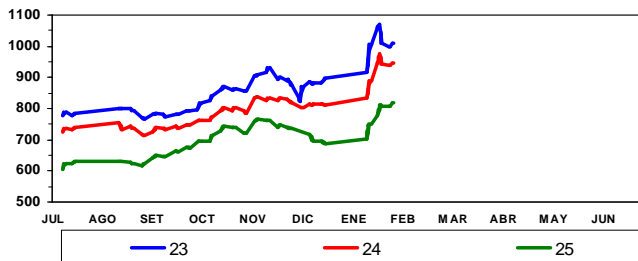


Fuente: Elaboración SUL – Roberto H. Parma en base a AWEX



AUSTRALIA INDICADOR DE MERCADO DEL ESTE

En centavos de US\$ por kilo base limpia

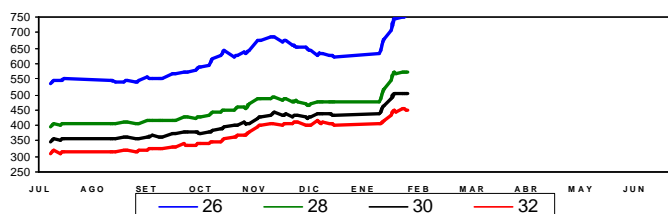


Fuente: Elaboración SUL – Roberto H. Parma en base a AWEX



AUSTRALIA INDICADOR DE MERCADO DEL ESTE

En centavos de US\$ por kilo base limpia



Fuente: Elaboración SUL – Roberto H. Parma en base a AWEX



Nueva Zelanda

Las subastas de esta semana se llevaron a cabo en los centros de Napier y Christchurch. Se presentan los valores obtenidos, y la variación operada con respecto al remate semanal anterior, según NZWSIL, y expresada en cents. de U\$S por kg. base limpia.

Tipo de lana	19/01/11	27/01/11	Variación (%)
18 a 24 micras	s/c	s/c	---
25 a 32 micras	626	637	1,8
33 a 35 micras	437	440	0,7
35,1 micras y mas gruesas	417	420	0,7
Cordero	453	463	2,2

El indicador de NZWSIL, que tiene en cuenta la variación en la cotización de las distintas monedas subió 0.2% respecto a la venta anterior. La oferta totalizó la cantidad de 18.300 fardos, de los cuales se vendió el 96%. Los principales compradores fueron China, India, y Australasia, con apoyo de Medio Oriente, Reino Unido, y Europa Occidental. La moneda local, se fortaleció 0,4% en relación al dólar americano.

Las próximas ventas se llevarán a cabo el 3 de Febrero en los centros de Napier y Christchurch, con una oferta aproximada de 12.500 fardos.



Sudáfrica

Las ventas esta semana se desarrollaron en el centro de Port Elizabeth. Según Cape Wools, el Indicador de Mercado Merino subió 163 centavos de Rand (2,13%), respecto al remate de la semana pasada, situándose en el nivel de 78,13 Rands por kilo, base limpia. En dólares americanos, dicho indicador bajó 3 centavos (0,3%), al situarse en 1115 centavos por kilo base limpia. Las categorías de lana de 19 y 20 micras bajaron su cotización entre 4,8% y 1,2% respectivamente, 21 y 22 micras subieron 1,3% y 1,5 mientras que 23 micras no cotizaron.

La oferta totalizó la cantidad de 8.690 fardos, de los cuales se comercializó el 94,5%, con una demanda que fue liderada por compradores europeos. La moneda sudafricana se debilitó 2,32% respecto al US\$, y 4,2% frente al Euro. Las próximas ventas se realizarán el 2 de Febrero, con una oferta estimada en 6.500 fardos.



China

Durante la pasada semana, el mercado interno chino registró tendencia al alza, al analizarlo en U\$S, comparado con la semana anterior. Todas las categorías de lana consideradas subieron; por ejemplo, los tops uruguayos de 28.8 micras aumentaron su cotización en 3,0%, ubicándose en U\$S 6,81/kg. El Indicador de Mercados de Nanjing, índice que considera todos los tipos de lana, registró una suba de 2,0%, en dólares americanos.



Uruguay

El mercado esta semana se mostró activo, con interés tanto de la Industria como de los exportadores en sucio. Esto se vio reflejado en los negocios detectados donde las lanas corriedale tuvieron valores en el eje de U\$S 3.6 dependiendo del volumen, la presentación y el plazo para el pago.

En cuanto a las lanas merino para el rango de micronajes de 21.1 a 22 se realizaron varios negocios sobre un eje de U\$S 7.0. Se destacan dos operaciones de lanas muy finas: un lote de aproximadamente 10.000 kilos grifa verde de 18.7 micras a U\$S 10.0 y otro de 5.000 kilos también grifa verde de 19.4 micras a U\$S 9.0.

EL MERCADO LANERO -

Secretariado Uruguayo de la Lana
Rambla Baltasar Brum 3764
Tel. 598 2 200 0707 - Fax. 598 2 203 8946
Montevideo - Uruguay

Se autoriza la reproducción total o parcial de esta publicación debiéndose citar la fuente en todos los casos.

**Dirección
Nacional de Correos
Impresos de
Interés General
Tarifa Reducida N° 674
Correos del Uruguay
Franqueo a Pagar
Cuenta N° 312**



PRECIOS DEL MERCADO LANERO URUGUAYO

Período: 20/01/2011 al 27/01/11

En US\$ por kilo base sucia, a levantar de estancia

Tipo de Lana	Diámetro estimado en micras	Lotes Sin Acondicionar	Lotes Acondicionados *	
			Grifa Celeste **	Grifa Verde ***
Vellón Merino Superfino	Menor o igual a 18,9			10.0
	19,0 a 20,5			9.0
	20,6 a 21,0			
Vellón Merino	21,1 a 22,0	6.8	7.0	7.2
	22,1 a 22,5			
Vellón Merino y Cruzas Merino	22,6 a 23,5			
	23,6 a 24,0			
Vellón Ideal	Menor o igual a 23,5			
	23,6 a 24,0			
	24,1 a 24,9			
	Mayor o igual a 25,0			
Vellón Merilín	Menor a 24,0			
	Mayor o igual a 24,1			
Cruzadas finas	24,2 a 25,4	5.7		
Vellón Corriedale Fino y Cruzadas finas	25,5 a 26,5			
	26,6 a 27,5			
Vellón Corriedale Medio	27,6 a 28,5		3.7	
	28,6 a 29,5	3.5	3.6	3.6
Vellón Corriedale Grueso	29,6 a 30,5			
	Mayor o igual a 30,6			
Vellón Romney Marsh	Menor o igual a 34,0			
	Mayor o igual a 34,1			
Barriga y Subproductos Finos		0.85/0.9/ 1.0	1.0	1.0
Barriga y Subproductos General		0.7	0.6	0.6
Cordero Fino				
Cordero General		2.5		

Nota 1: * Base liquidación 90% a precio de vellón y 10% a precio de subproductos,
 ** Incluye los 2 centavos de prima por Acondicionamiento Grifa Celeste,
 *** Incluye los 4 centavos de prima por Acondicionamiento Grifa Verde,
 esquilas realizadas por Empresas Acreditadas por SUL

Nota 2: En las operaciones relevadas, se han concretado diferentes plazos de pago, que variaron desde contado hasta 60 días.

Los negocios que se realicen con otros plazos pueden provocar modificaciones en los valores.

Las diferencias de precios dentro de cada rango de micronaje, pueden estar determinadas, por el volumen, la finura, la calidad de la lana, la forma y plazo para el pago.

PRECIOS DEL MERCADO LANERO URUGUAYO

Fuente: Secretariado Uruguayo de la Lana

Rambla Baltasar Brum 3764 - Tel. 598 2 200 0707 - **FONOLANA: 598 2 209 4614** Fax. 598 2 203 8946
 Montevideo - Uruguay

Responsable de esta publicación: Ing. Agr. Roberto Parma
 e-mail: rparma@adinet.com.uy - www.sul.org.uy

Se autoriza la reproducción total o parcial de esta publicación debiéndose citar la fuente en todos los casos.



PRECIOS ESTIMADOS DE LANA VELLÓN EN AUSTRALIA

27 de Enero de 2011
Zafra 2010/11 - Semana 30

En dólares americanos por kilo de vellón S/S base sucia
Para lanas Acondicionadas, base 90/10

Micras	Tipo de lana aproximado	Australia
16,5	Merino Súper Fino	15,17↑
17,0	Merino Súper Fino	14,50↑
17,5	Merino Súper Fino	13,66↑
18,0	Merino Súper Fino	12,82↑
18,5	Merino Súper Fino	11,87↔
19,0	Merino Fino	10,23↓
19,5	Merino Fino	8,79↑
20,0	Merino Fino	7,64↓
21,0	Merino Medio	7,37↑
22,0	Merino Medio / Ideal Fino	7,09↑
23,0	Merino Fuerte / Ideal / Merilín Fino	6,72↑
24,0	Ideal Fuerte / Merilín	6,29↑
25,0	Cruzas Finas / Merilín Fuerte	5,43↑
26,0	Corriedale Fino / Cruzas Finas	5,03↑
27,0	Corriedale	4,43↑
28,0	Corriedale	3,82↑
29,0	Corriedale	3,59↑
30,0	Corriedale Fuerte	3,36↑
31,0	Corriedale Fuerte	3,18↑
32,0	Romney	3,00↑

Fuente: Secretariado Uruguayo de la Lana en base a AWEX

Consideraciones a tener en cuenta:

- Los precios por micronaje son una referencia de los movimientos comerciales en Australia por lanas de ese origen con sus propias características.
- Aquellas lanas que presenten problemas de color, largo de mecha, resistencia y/o contenido vegetal, están sujetas a descuentos sobre los valores expresados.
- Corresponde a lanas Acondicionadas con bajo contenido de Fibras Coloreadas, Clasificadas en Estancia, enfardadas en polietileno y sin atar.
- Coreadas y testadas (diámetro, rendimiento, materia vegetal).
- Puestas en centro de ventas.
- Para los precios estimados se consideró un rendimiento promedio al lavado de 73%.
- N = nominal, lo que implica limitada oferta de ese tipo de lana.

Secretariado Uruguayo de la Lana

Rambla Baltasar Brum 3764

Tel. 598 2 200 0707 - Fax. 598 2 203 8946

Montevideo - Uruguay

Se autoriza la reproducción total o parcial de esta publicación debiéndose citar la fuente.