



Nº 1391 25 de Febrero de 2011

En este número:

- En el mercado australiano se siguen batiendo records; el IME cerró a U\$S 12,96.
- Sin actividad en el mercado de Nueva Zelanda.
- El mercado sudafricano reanudó sus remates con aumento en los precios.
- En China, continuaron las operaciones con tendencia al alza.
- Firmeza en los valores del mercado argentino.
- Muy escasa operativa en el mercado local, con precios estables.

DIFERENCIA DE PRECIOS

Micronajes	17/02/2011	24/02/2011
19 vs 22	+43,9%	+44,7%
26 vs 28	+33,1%	+27,2%

AUSTRALIA - INDICADOR DEL ESTE
En cents. de US\$ por kilo vellón base limpia

Micras	Tipo de Lana Aproximado	24/02/2011	%
Indicador del Este		1296↑	2,9
16,5	Merino Súper Fino	2559↑	1,4
17,0	Merino Súper Fino	2446↑	1,7
17,5	Merino Súper Fino	2313↑	2,8
18,0	Merino Súper Fino	2125↑	1,5
18,5	Merino Súper Fino	1882↑	1,0
19,0	Merino Fino	1650↑	2,4
19,5	Merino Fino	1440↑	3,3
20,0	Merino Fino	1255↑	2,7
21,0	Merino Medio	1189↑	2,7
22,0	Merino Medio/ Ideal fino	1140↑	1,8
23,0	Merino Fuerte/ Ideal/Merilín Fino	1087↑	2,9
24,0	Ideal Fuerte/ Merilín	986↑	2,2
25,0	Cruzas Finas/ Merilín Fuerte	900↑	4,9
26,0	Corriedale Fino/ Cruzas Finas	791↑	1,9
28,0	Corriedale	622↑	6,7
30,0	Corriedale Fuerte	546↑	4,8
32,0	Romney	484↑	5,0

Fuente: SUL en base a AWEX

EL MERCADO LANERO



Australia

Durante la presente semana, los remates se llevaron a cabo en los centros de Sydney, Melbourne, y Fremantle.

Con respecto a la semana pasada, el mercado australiano registró tendencia al alza, tanto en la moneda local, como en dólares americanos.

El dólar australiano subió 0,4% frente a la moneda norteamericana, mientras que bajó 0,9% relativo al Euro y 1,3% respecto al Yen.

El Indicador de Mercado del Este (IME), en dólares australianos, subió 32 centavos (2,6%) respecto al cierre semanal anterior, ubicándose en 1286 centavos por kilo base limpia, según informó AWEX.

En dólares americanos, dicho indicador subió 37 centavos (2,9%), ubicándose en 1.296 centavos por kilo base limpia.

Si se analiza en el resto de las monedas, el IME también subió en Euros (1,5%), y en Yenes (1,2%).

En dólares americanos, y respecto al cierre semanal anterior, todas las categorías de lana para peinar subieron entre 1,0% (18,5 micras), y 6,7% (28 micras).

La oferta semanal totalizó la cantidad de 48.941 fardos, de los cuales la demanda adquirió el 94,6%. Cabe señalar, que el 26,5% de dicha oferta eran lanas de excelente calidad.

China, con apoyo de Europa, y en menor medida de India continuaron dominando la demanda.

Aproximándose a los U\$S 13 por kg. de base limpia, el Indicador de Mercados del Este en U\$S continúa batiendo records, durante la presente zafra. Incluso en la moneda australiana, se está cerca de alcanzar el máximo valor histórico, obtenido hace más de 20 años (Abril de 1988).

Los remates continuarán durante la próxima semana, en los centros de Sydney, Melbourne y Fremantle, con una oferta total estimada en 44.852 fardos.

ANÁLISIS DE LA OFERTA

Fardos inscriptos	50.476
Fardos realmente ofertados	48.941
% de fardos vendidos	94,6
Fardos retirados antes del inicio de las ventas	1.535
% de lanas de excelente calidad y mejores	26,5
% de lanas de buena calidad y mejores	94,0
% de lanas con materia vegetal mayor al 1%	58,4
% de lanas con resistencia a la tracción mayor a 32 N/KTex	67,8
% de lanas con rendimiento al peinado mayor a 65%	60,3
% de lanas reofertadas	2,0

PROMEDIO DEL IME (centavos de US\$)

2010/11 al 24/02/2011	981↑
2009/10 - completa	774
2008/09 - completa	585
2007/08 - completa	851
2006/07 - completa	674
2005/06 - completa	534

IME cierres semanales Zafra 2010/11 (centavos de US\$)

Primera semana	773
Mínimo (08/07/10)	773
Máximo (24/02/2011)	1296
Esta semana	1296↑

Diferencia entre el cierre de esta semana y referencias anteriores

Respecto al:	%
Promedio de la zafra 2009/2010	67,4
25/01/2011 - Hace un mes	9,5
07/07/2010 - Inicio de zafra 2010/11	70,1
11/01/2011 - Inicio de año 2011	25,9
24/02/2010 - Hace un año	57,3
24/02/2009 - Hace dos años	176,9

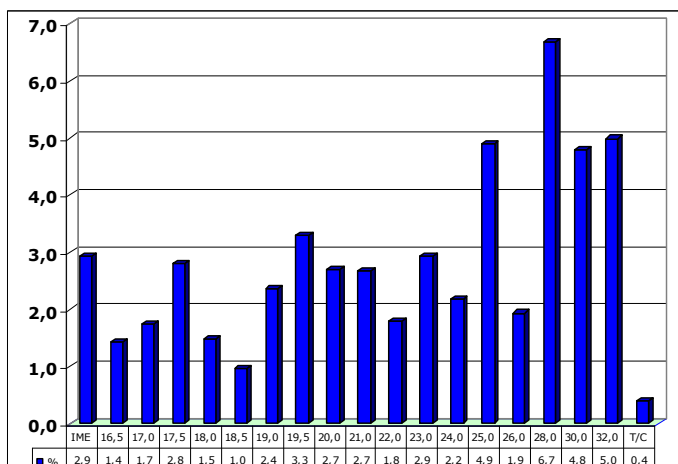
Fuente: SUL en base a AWEX

INTERÉS COMERCIAL

País	Tono
Japón	Persiguiendo
China	Cauteloso
India	Comprando
Corea	Activo
Taiwán	Activo
Italia	Interesado
Alemania	Muy interesado
Europa	Activo
Topistas loc.	Selectivo

Fuente: BWK Elders Australia Pty

IME – Variación semanal según diámetro (en %)



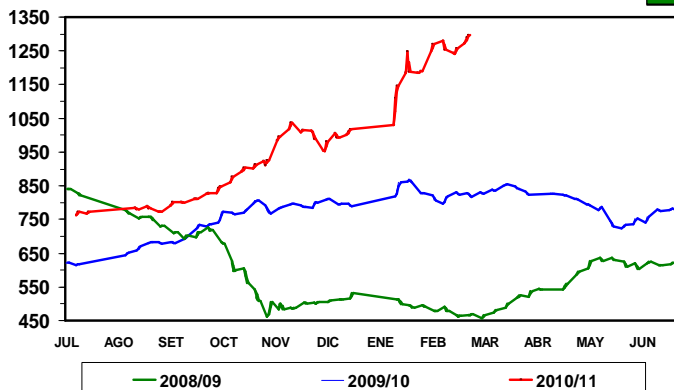
Fuente: Elaboración SUL – Roberto H. Parma en base a AWEX



AUSTRALIA INDICADOR DE MERCADO DEL ESTE

En centavos de US\$ por kilo base limpia

2,9%



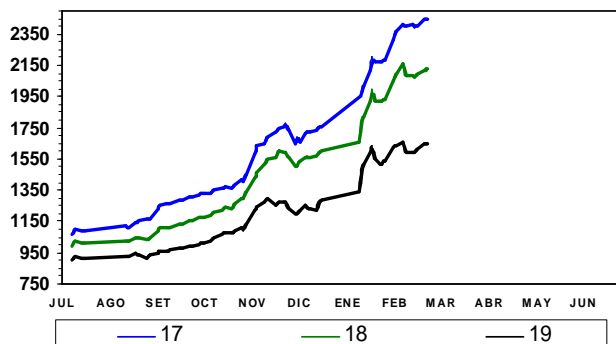
Fuente: Elaboración SUL – Roberto H. Parma en base a AWEX

24/02/2011 - 1296



AUSTRALIA INDICADOR DE MERCADO DEL ESTE

En centavos de US\$ por kilo base limpia

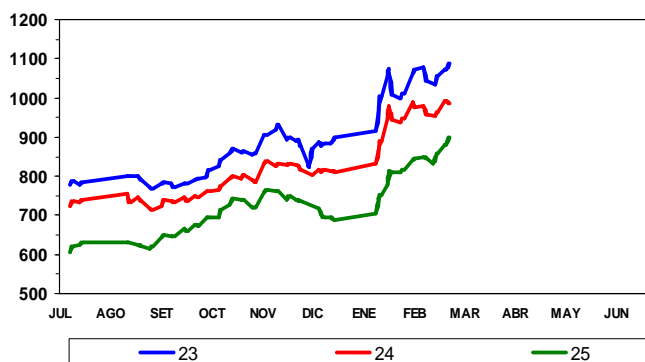


Fuente: Elaboración SUL – Roberto H. Parma en base a AWEX



AUSTRALIA INDICADOR DE MERCADO DEL ESTE

En centavos de US\$ por kilo base limpia

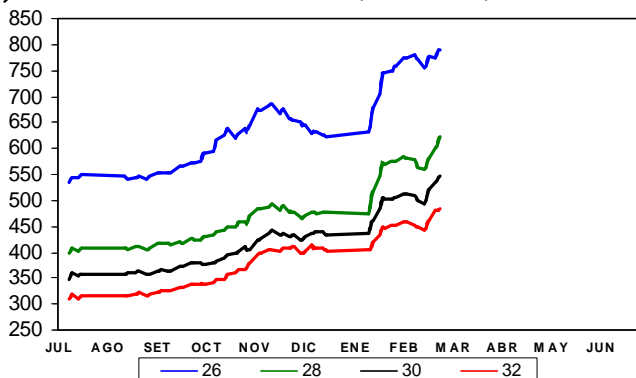


Fuente: Elaboración SUL – Roberto H. Parma en base a AWEX



AUSTRALIA INDICADOR DE MERCADO DEL ESTE

En centavos de US\$ por kilo base limpia



Fuente: Elaboración SUL – Roberto H. Parma en base a AWEX

ARGENTINA - Promedios de Precios – 14/02/11 al 18/02/11

En US\$/kg base limpia (rinde vellón), al barrer y en estancia

Micras	Patagonia (1)	Litoral (2)	Otras zonas (3)
17,0 a 17,4	-	-	-
17,5 a 17,9	-	-	-
18,0 a 18,4	-	-	-
18,5 a 18,9	-	-	-
19,0 a 19,4	-	-	-
19,5 a 19,9	-	-	-
20,0 a 20,9	8,09	-	-
21,0 a 21,9	7,66	-	-
22,0 a 22,9	-	-	-
23,0 a 24,5	7,02	-	-
24,6 a 25,9	-	-	-
26,0 a 26,9	6,30	-	-
27,0 a 27,9	-	-	-
28,0 a 28,9	4,86	-	-
29,0 a 29,9	4,19	3,21	-
31,0 a 32,5	-	-	-

Fuente: SUL en base a Federación Lanera Argentina

(1) Neuquén, Río Negro, Chubut, Santa Cruz y T. del Fuego

(2) Corrientes y Entre Ríos - (3) Buenos Aires, Córdoba y la Pampa

Nota: los precios no incluyen el IVA y los correspondientes a la Patagonia y Litoral son con devolución de envases



Nueva Zelanda

La situación de emergencia provocada por un fuerte terremoto con epicentro en la ciudad de Christchurch, determinó que se suspendieran los remates de lana en el mercado neocelandés.



Sudáfrica

Se reanudaron las ventas en el mercado sudafricano, con remates que se desarrollaron en el centro de Port Elizabeth. Según Cape Wools, el Indicador de Mercado Merino subió 231 centavos de Rand (2,8%), respecto al remate de la semana pasada, situándose en el nivel de 85,89 Rands por kilo, base limpia. En dólares americanos, dicho indicador subió 46 centavos (3,9%), al situarse en 1213 centavos por kilo base limpia. De las categorías consideradas, por ejemplo, los vellones de 20 micras cotizaron a U\$S 12,69 por kg. de base limpia.

La oferta totalizó la cantidad de 10.787 fardos, de los cuales se comercializó el 98%, con una demanda que fue nuevamente liderada por compradores europeos.

La moneda sudafricana se fortaleció 1,1% respecto al U\$S, y 0,5% frente al Euro.

Las próximas ventas se realizarán la próxima semana, con una oferta estimada en 11.000 fardos.



China

Continuaron las operaciones en el mercado chino, el cual mantuvo su tendencia al alza, al analizarlo en U\$S, comparando con el cierre anterior. La mayoría de las categorías de lana consideradas subieron; por ejemplo, los tops uruguayos de 28.8 micras aumentaron su cotización en 3,3%, ubicándose en U\$S 7,75/kg. El Indicador de Mercados de Nanjing, índice que considera todos los tipos de lana, registró una suba de 0,5%, en dólares americanos.



Argentina

Continuó la operativa en el mercado lanero argentino, con valores firmes. Además de lo informado, Prolana presenta sus precios orientativos, al barrer y al contado, para lanas de esquila pre-parto, buena presentación, de buen largo de mecha, resistencia y color. Se presentan algunos valores, correspondientes a lanas con 75% de rendimiento al peine: 18 micras: U\$S 12,26; 20 micras: U\$S 7,13; 24 micras: U\$S 5,65; 28 micras: U\$S 3,46; 30 micras: U\$S 2,95.



Uruguay

Pocos negocios en el mercado local, con una oferta muy reducida, con lotes chicos, y a valores similares a las semanas anteriores. Se destaca un lote de lana Corriedale de 28 micras, grifa celeste que obtuvo U\$S 4,30 el vellón. El lote Corriedale sin acondicionar que obtuvo U\$S 4,20, era de 30.000 kgs., y diámetro promedio de 28,5 micras, y el comercializado a U\$S 4,90, corresponde a una craza fina, con un micronaje promedio de 26,6 micras.

En cuanto a lanas finas, continúa la dificultad en juntar oferta con demanda, y la operativa fue mínima, también con lotes de escaso volumen.

EL MERCADO LANERO -

Secretariado Uruguayo de la Lana
Rambla Baltasar Brum 3764
Tel. 598 2 200 0707 - Fax. 598 2 203 8946
Montevideo - Uruguay

Se autoriza la reproducción total o parcial de esta publicación debiéndose citar la fuente en todos los casos.

**Dirección
Nacional de Correos
Impresos de
Interés General
Tarifa Reducida N° 674
Correos del Uruguay
Franqueo a Pagar
Cuenta N° 312**



PRECIOS DEL MERCADO LANERO URUGUAYO

Período: 18/02/2011 al 24/02/2011

En US\$ por kilo base sucia, a levantar de estancia

Tipo de Lana	Diámetro estimado en micras	Lotes Sin Acondicionar	Lotes Acondicionados *	
			Grifa Celeste **	Grifa Verde ***
Vellón Merino Superfino	Menor o igual a 18,9			
	19,0 a 20,5			
	20,6 a 21,0			
Vellón Merino	21,1 a 22,0			
	22,1 a 22,5		7,00	
Vellón Merino y Cruzas Merino	22,6 a 23,5			
	23,6 a 24,0			
Vellón Ideal	Menor o igual a 23,5			
	23,6 a 24,0			
	24,1 a 24,9			
	Mayor o igual a 25,0			
Vellón Merilín	Menor a 24,0			
	Mayor o igual a 24,1			
Cruzadas finas	24,2 a 25,4			
Vellón Corriedale Fino y Cruzadas finas	25,5 a 26,5			
	26,6 a 27,5	4,10	4,90	
Vellón Corriedale Medio	27,6 a 28,5	4,20	4,10/4,30	
	28,6 a 29,5			
Vellón Corriedale Grueso	29,6 a 30,5			
	Mayor o igual a 30,6			
Vellón Romney Marsh	Menor o igual a 34,0			
	Mayor o igual a 34,1			
Barriga y Subproductos Finos			1,00	
Barriga y Subproductos General		0,70	0,70	
Cordero Fino				
Cordero General			2,50	

Nota 1: * Base liquidación 90% a precio de vellón y 10% a precio de subproductos,
 ** Incluye los 2 centavos de prima por Acondicionamiento Grifa Celeste,
 *** Incluye los 4 centavos de prima por Acondicionamiento Grifa Verde,
 esquilas realizadas por Empresas Acreditadas por SUL

Nota 2: En las operaciones relevadas, se han concretado diferentes plazos de pago, que variaron desde contado hasta 90días.

Los negocios que se realicen con otros plazos pueden provocar modificaciones en los valores.
Las diferencias de precios dentro de cada rango de micronaje, pueden estar determinadas, por el volumen, la finura, la calidad de la lana, la forma y plazo para el pago.

PRECIOS DEL MERCADO LANERO URUGUAYO

Fuente: Secretariado Uruguayo de la Lana

Rambla Baltasar Brum 3764 - Tel. 598 2 200 0707 - **FONOLANA: 598 2 209 4614** Fax. 598 2 203 8946
 Montevideo - Uruguay

Responsable de esta publicación: Ing. Agr. Roberto Parma
 e-mail: rparma@adinet.com.uy - www.sul.org.uy

Se autoriza la reproducción total o parcial de esta publicación debiéndose citar la fuente en todos los casos.



PRECIOS ESTIMADOS DE LANA VELLÓN EN AUSTRALIA

24 de Febrero de 2011
Zafra 2010/11 - Semana 34

En dólares americanos por kilo de vellón S/S base sucia
Para lanas Acondicionadas, base 90/10

Micras	Tipo de lana aproximado	Australia
16,5	Merino Súper Fino	17,02↑N
17,0	Merino Súper Fino	16,27↑N
17,5	Merino Súper Fino	15,38↑N
18,0	Merino Súper Fino	14,13↑
18,5	Merino Súper Fino	12,52↑
19,0	Merino Fino	10,97↑
19,5	Merino Fino	9,58↑
20,0	Merino Fino	8,35↑
21,0	Merino Medio	7,91↑
22,0	Merino Medio / Ideal Fino	7,58↑
23,0	Merino Fuerte / Ideal / Merilín Fino	7,23↑
24,0	Ideal Fuerte / Merilín	6,56↑
25,0	Cruzas Finas / Merilín Fuerte	5,99↑N
26,0	Corriedale Fino / Cruzas Finas	5,26↑
27,0	Corriedale	4,70↑
28,0	Corriedale	4,14↑
29,0	Corriedale	3,88↑
30,0	Corriedale Fuerte	3,63↑
31,0	Corriedale Fuerte	3,42↑
32,0	Romney	3,22↑

Fuente: Secretariado Uruguayo de la Lana en base a AWEX

Consideraciones a tener en cuenta:

- Los precios por micronaje son una referencia de los movimientos comerciales en Australia por lanas de ese origen con sus propias características.
- Aquellas lanas que presenten problemas de color, largo de mecha, resistencia y/o contenido vegetal, están sujetas a descuentos sobre los valores expresados.
- Corresponde a lanas Acondicionadas con bajo contenido de Fibras Coloreadas, Clasificadas en Estancia, enfardadas en polietileno y sin atar.
- Coreadas y testadas (diámetro, rendimiento, materia vegetal).
- Puestas en centro de ventas.
- Para los precios estimados se consideró un rendimiento promedio al lavado de 73%.
- N = nominal, lo que implica limitada oferta de ese tipo de lana.

Secretariado Uruguayo de la Lana

Rambla Baltasar Brum 3764

Tel. 598 2 200 0707 - Fax. 598 2 203 8946

Montevideo - Uruguay

Se autoriza la reproducción total o parcial de esta publicación debiéndose citar la fuente.