



Nº 1392 4 de Marzo de 2011

**En este número:**

- **Nuevo record de precios en Australia; el IME cerró a U\$S 13,28.**
- **En Nueva Zelanda se reanudaron las ventas con aumento en los precios.**
- **El mercado sudafricano suspendió sus remates esta semana.**
- **En China, continuaron las operaciones con tendencia al alza.**
- **Suba en los valores del mercado argentino.**
- **Pocos negocios y firmeza en el mercado local.**

**DIFERENCIA DE PRECIOS**

Micronajes	24/02/2011	03/03/2011
19 vs 22	+44,7%	+45,9%
26 vs 28	+27,2%	+26,4%

**AUSTRALIA - INDICADOR DEL ESTE**  
En cents. de US\$ por kilo vellón base limpia

Micras	Tipo de Lana Aproximado	03/03/2011	%
<b>Indicador del Este</b>		<b>1328↑</b>	<b>2,5</b>
16,5	Merino Súper Fino	2665↑	4,1
17,0	Merino Súper Fino	2526↑	3,3
17,5	Merino Súper Fino	2367↑	2,3
18,0	Merino Súper Fino	2184↑	2,8
18,5	Merino Súper Fino	1947↑	3,5
19,0	Merino Fino	1675↑	1,5
19,5	Merino Fino	1466↑	1,8
20,0	Merino Fino	1285↑	2,4
21,0	Merino Medio	1207↑	1,5
22,0	Merino Medio/ Ideal fino	1148↑	0,7
23,0	Merino Fuerte/ Ideal/Merilín Fino	1115↑	2,6
24,0	Ideal Fuerte/ Merilín	1019↑	3,3
25,0	Cruzas Finas/ Merilín Fuerte	944↑	4,9
26,0	Corriedale Fino/ Cruzas Finas	847↑	7,1
28,0	Corriedale	670↑	7,7
30,0	Corriedale Fuerte	597↑	9,3
32,0	Romney	533↑	10,1

Fuente: SUL en base a AWEX

# EL MERCADO LANERO



## Australia

Durante la presente semana, los remates se llevaron a cabo en los centros de Newcastle, Melbourne, y Fremantle.

Con respecto a la semana pasada, el mercado australiano registró tendencia al alza, tanto en la moneda local, como en dólares americanos.

El dólar australiano subió frente al resto de las monedas: 0,8% frente al dólar americano, 0,1% relativo al Euro, y 0,4% respecto al Yen.

El Indicador de Mercado del Este (IME), en dólares australianos, subió 21 centavos (1,6%) respecto al cierre semanal anterior, ubicándose en 1307 centavos por kilo base limpia, según informó AWEX.

En dólares americanos, dicho indicador subió 32 centavos (2,5%), ubicándose en 1.328 centavos por kilo base limpia.

Si se analiza en el resto de las monedas, el IME también subió en Euros (1,8%), y en Yenes (2,0%).

En dólares americanos, y respecto al cierre semanal anterior, todas las categorías de lana para peinar subieron entre 0,7% (22 micras), y 10,1% (32 micras).

La oferta semanal totalizó la cantidad de 44.733 fardos, de los cuales la demanda adquirió el 95,9%. Cabe señalar, que el 30,1% de dicha oferta eran lanas de excelente calidad.

China, con apoyo de Europa, e India continuaron dominando la demanda.

Nuevamente se obtuvo un precio record en Australia. Si bien en Newcastle se ofertaron las últimas lanas superfinas de la presente zafra, los máximos aumentos se dieron en los vellones por encima de las 26 micras. La dificultad en realizar embarques de lana desde Nueva Zelanda, por el reciente terremoto, sin duda ha incidido en este caso.

Los remates continuarán durante la próxima semana, en los centros de Sydney, Melbourne y Fremantle, con una oferta total estimada en 53.048 fardos.

### ANÁLISIS DE LA OFERTA

Fardos inscriptos	45.238
Fardos realmente ofertados	44.733
% de fardos vendidos	95,9
Fardos retirados antes del inicio de las ventas	505
% de lanas de excelente calidad y mejores	30,1
% de lanas de buena calidad y mejores	93,3
% de lanas con materia vegetal mayor al 1%	58,1
% de lanas con resistencia a la tracción mayor a 32 N/KTex	67,1
% de lanas con rendimiento al peinado mayor a 65%	59,7
% de lanas reofertadas	2,1

### PROMEDIO DEL IME (centavos de US\$)

2010/11 al 03/03/2011	996↑
2009/10 - completa	774
2008/09 - completa	585
2007/08 - completa	851
2006/07 - completa	674
2005/06 - completa	534

### IME cierres semanales Zafra 2010/11 (centavos de US\$)

Primera semana	773
Mínimo (08/07/10)	773
Máximo (03/03/2011)	1328
Esta semana	1328↑

### Diferencia entre el cierre de esta semana y referencias anteriores

Respecto al:	%
Promedio de la zafra 2009/2010	71,6
03/02/2011 - Hace un mes	4,6
07/07/2010 - Inicio de zafra 2010/11	74,3
11/01/2011 - Inicio de año 2011	29,1
03/03/2010 - Hace un año	59,8
04/03/2009 - Hace dos años	190,0

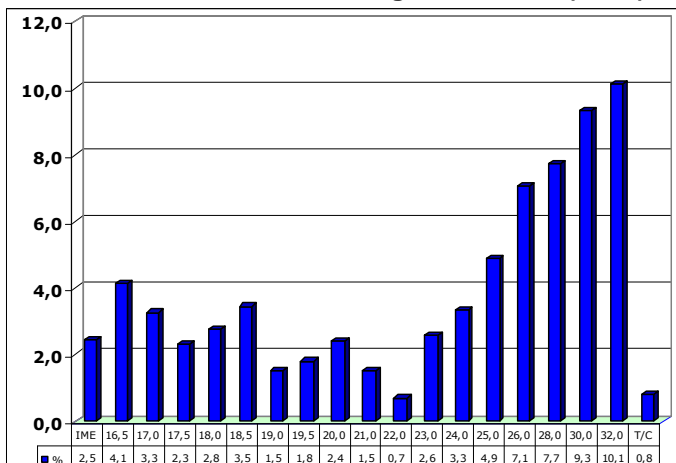
Fuente: SUL en base a AWEX

### INTERÉS COMERCIAL

País	Tono
Japón	Persiguiendo
China	Cauteloso
India	Activo
Corea	Activo
Taiwán	Activo
Italia	Interesado
Alemania	Muy interesado
Europa	Activo
Topistas loc.	Selectivo

Fuente: BWK Elders Australia Pty

### IME – Variación semanal según diámetro (en %)



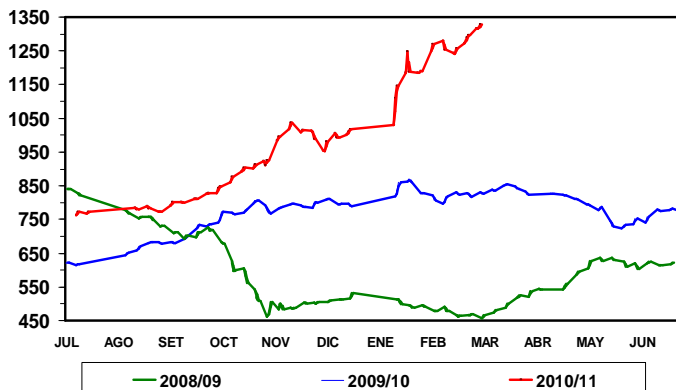
Fuente: Elaboración SUL – Roberto H. Parma en base a AWEX



### AUSTRALIA INDICADOR DE MERCADO DEL ESTE

En centavos de US\$ por kilo base limpia

2,5%



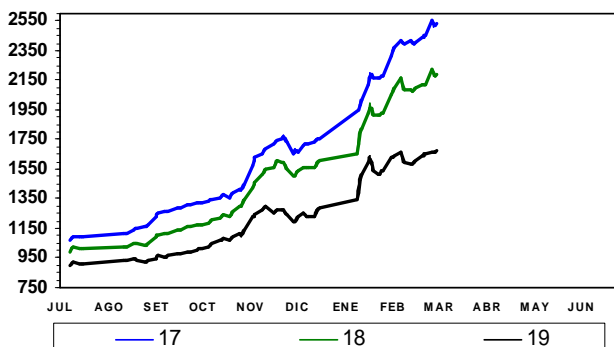
Fuente: Elaboración SUL – Roberto H. Parma en base a AWEX

03/03/2011 - 1328



### AUSTRALIA INDICADOR DE MERCADO DEL ESTE

En centavos de US\$ por kilo base limpia

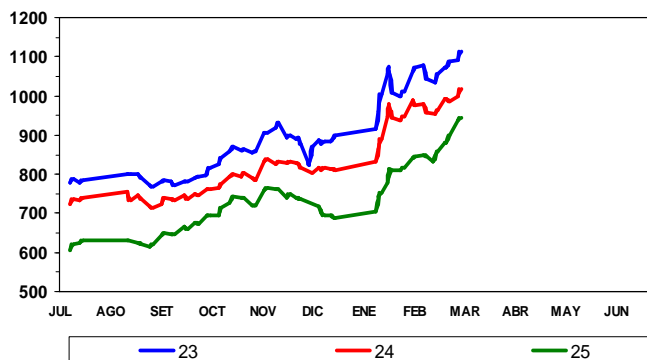


Fuente: Elaboración SUL – Roberto H. Parma en base a AWEX



### AUSTRALIA INDICADOR DE MERCADO DEL ESTE

En centavos de US\$ por kilo base limpia

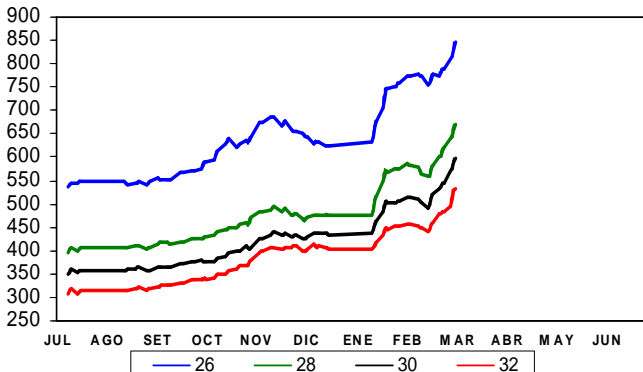


Fuente: Elaboración SUL – Roberto H. Parma en base a AWEX



### AUSTRALIA INDICADOR DE MERCADO DEL ESTE

En centavos de US\$ por kilo base limpia



Fuente: Elaboración SUL – Roberto H. Parma en base a AWEX

### ARGENTINA - Promedios de Precios – 21/02/11 al 25/02/11

En US\$/kg base limpia (rinde vellón), al barrer y en estancia

	Micras	Patagonia (1)	Litoral (2)	Otras zonas (3)
17,0 a 17,4	-	-	-	-
17,5 a 17,9	-	-	-	-
18,0 a 18,4	-	-	-	-
18,5 a 18,9	-	-	-	-
19,0 a 19,4	-	-	-	-
19,5 a 19,9	-	-	-	-
20,0 a 20,9	8,51	-	-	-
21,0 a 21,9	7,81	-	-	-
22,0 a 22,9	-	-	-	-
23,0 a 24,5	-	-	-	-
24,6 a 25,9	-	-	-	-
26,0 a 26,9	-	-	-	-
27,0 a 27,9	-	-	-	-
28,0 a 28,9	-	-	-	-
29,0 a 29,9	-	3,47	3,78	-
31,0 a 32,5	-	-	-	-

Fuente: SUL en base a Federación Lanera Argentina

(1) Neuquén, Río Negro, Chubut, Santa Cruz y T. del Fuego

(2) Corrientes y Entre Ríos - (3) Buenos Aires, Córdoba y la Pampa

Nota: los precios no incluyen el IVA y los correspondientes a la Patagonia y Litoral son con devolución de envases



## Nueva Zelanda

Se reanudaron las subastas en los centros de Napier y Christchurch. Se presentan los valores obtenidos, y la variación operada con respecto al remate semanal anterior, según NZWSIL, y expresada en cents. de U\$S por kg. base limpia.

Tipo de lana	17/02/11	03/03/2011	Variación (%)
18 a 24 micras	s/c	s/c	---
25 a 32 micras	626	s/c	---
33 a 35 micras	433	457	5,5
35,1 micras y mas gruesas	404	417	3,2
Cordero	439	459	4,6

Si bien hubo aumentos generalizados en la moneda local, el indicador de NZWSIL, que tiene en cuenta la variación en la cotización de las distintas monedas bajó 1,54% respecto a la venta anterior. La oferta totalizó la cantidad de 19.615 fardos, de los cuales se vendió el 97,7%. Los principales compradores fueron China, India, y Australasia, con apoyo de Reino Unido, Europa Occidental, y Asia.

La moneda local, se debilitó 1,54% en relación al dólar americano.

Las próximas ventas se llevarán a cabo el 10 de Marzo en los centros de Napier y Christchurch, con una oferta aproximada de 24.950 fardos.



## Sudáfrica

Debido al reciente brote de fiebre aftosa, el mercado sudafricano suspendió sus remates de lana durante la presente semana.

Las próximas ventas se realizarán el día 9 de Marzo.



## China

Continuaron las operaciones en el mercado chino, el cual mantuvo su tendencia al alza, al analizarlo en U\$S, comparando con el cierre anterior. Con la excepción de los tops argentinos de 28,8 micras que se mantuvieron constantes, el resto de las categorías de lana consideradas subieron; por ejemplo, los tops uruguayos de 28.8 micras aumentaron su cotización en 0,6%, ubicándose en U\$S 7,80/kg. El Indicador de Mercados de Nanjing, índice que considera todos los tipos de lana, registró una suba de 1,1%, en dólares americanos.



## Argentina

Continuó la operativa en el mercado lanero argentino, con valores en alza. Además de lo informado, Prolana presenta sus precios orientativos, al barrer y al contado, para lanas de esquila pre-parto, buena presentación, de buen largo de mecha, resistencia y color. Se presentan algunos valores, correspondientes a lanas con 75% de rendimiento al peine: 18 micras: U\$S 12,61; 20 micras: U\$S 7,31; 24 micras: U\$S 5,78; 28 micras: U\$S 3,74; 30 micras: U\$S 3,25.



## Uruguay

Quedando poca lana de la presente zafra en manos de los productores, se detectaron igualmente algunos negocios para las distintas razas. En lanas Corriedale se registraron operaciones sobre un eje de U\$S 4.3 y con un máximo de U\$S 4.5, mientras que en Ideal se obtuvo información de la venta de un lote de 3.000 kgs., sin acondicionar, y un diámetro promedio de 23.5 micras, a U\$S 6.25 el vellón y U\$S 1.0 los subproductos.

En lo que se refiere a lanas Merino, se destaca un lote grifa verde de aproximadamente 5.000 kilos con un diámetro promedio de 20.8 micras, el cual obtuvo U\$S 7.75 por kg. de vellón; en Romney, se comercializó un lote a U\$S 3.15 el vellón y U\$S 0.55 los subproductos.

### **EL MERCADO LANERO -**

Secretariado Uruguayo de la Lana  
Rambla Baltasar Brum 3764  
Tel. 598 2 200 0707 - Fax. 598 2 203 8946  
Montevideo - Uruguay

Se autoriza la reproducción total o parcial de esta publicación debiéndose citar la fuente en todos los casos.

**Dirección  
Nacional de Correos  
Impresos de  
Interés General  
Tarifa Reducida N° 674  
Correos del Uruguay  
Franqueo a Pagar  
Cuenta N° 312**



# PRECIOS DEL MERCADO LANERO URUGUAYO

Período: 25/02/2011 al 03/03/2011

En US\$ por kilo base sucia, a levantar de estancia

Tipo de Lana	Diámetro estimado en micras	Lotes Sin Acondicionar	Lotes Acondicionados *	
			Grifa Celeste **	Grifa Verde ***
Vellón Merino Superfino	Menor o igual a 18,9			
	19,0 a 20,5			
	20,6 a 21,0			<b>7.75</b>
Vellón Merino	21,1 a 22,0			<b>7.5</b>
	22,1 a 22,5		<b>7.0</b>	
Vellón Merino y Cruzas Merino	22,6 a 23,5			
	23,6 a 24,0			
Vellón Ideal	Menor o igual a 23,5	<b>6.25</b>		
	23,6 a 24,0			
	24,1 a 24,9			
	Mayor o igual a 25,0			
Vellón Merilín	Menor a 24,0			
	Mayor o igual a 24,1			
Cruzadas finas	24,2 a 25,4			
Vellón Corriedale Fino y Cruzadas finas	25,5 a 26,5			
	26,6 a 27,5		<b>4.5</b>	
Vellón Corriedale Medio	27,6 a 28,5		<b>4.3</b>	
	28,6 a 29,5	<b>4.2</b>		
Vellón Corriedale Grueso	29,6 a 30,5			<b>4.0</b>
	Mayor o igual a 30,6			
Vellón Romney Marsh	Menor o igual a 34,0	<b>3.15</b>		
	Mayor o igual a 34,1			
Barriga y Subproductos Finos		<b>1.0</b>	<b>1.0</b>	<b>1.0</b>
Barriga y Subproductos General		<b>0.5/0.55</b>	<b>0.6</b>	<b>0.6</b>
Cordero Fino				
Cordero General				

**Nota 1:** \* Base liquidación 90% a precio de vellón y 10% a precio de subproductos,  
 \*\* Incluye los 2 centavos de prima por Acondicionamiento Grifa Celeste,  
 \*\*\* Incluye los 4 centavos de prima por Acondicionamiento Grifa Verde,  
 esquilas realizadas por Empresas Acreditadas por SUL

**Nota 2:** En las operaciones relevadas, se han concretado diferentes plazos de pago, que variaron desde contado hasta 60días.

Los negocios que se realicen con otros plazos pueden provocar modificaciones en los valores.  
**Las diferencias de precios dentro de cada rango de micronaje, pueden estar determinadas, por el volumen, la finura, la calidad de la lana, la forma y plazo para el pago.**

## PRECIOS DEL MERCADO LANERO URUGUAYO

Fuente: Secretariado Uruguayo de la Lana

Rambla Baltasar Brum 3764 - Tel. 598 2 200 0707 - **FONOLANA: 598 2 209 4614** Fax. 598 2 203 8946  
 Montevideo - Uruguay

Responsable de esta publicación: Ing. Agr. Roberto Parma  
 e-mail: rparma@adinet.com.uy - [www.sul.org.uy](http://www.sul.org.uy)

Se autoriza la reproducción total o parcial de esta publicación debiéndose citar la fuente en todos los casos.



# PRECIOS ESTIMADOS DE LANA VELLÓN EN AUSTRALIA

3 de Marzo de 2011  
Zafra 2010/11 - Semana 35

En dólares americanos por kilo de vellón S/S base sucia  
Para lanas Acondicionadas, base 90/10

Micras	Tipo de lana aproximado	Australia
16,5	Merino Súper Fino	17,72↑
17,0	Merino Súper Fino	16,80↑
17,5	Merino Súper Fino	15,74↑
18,0	Merino Súper Fino	14,52↑
18,5	Merino Súper Fino	12,95↑
19,0	Merino Fino	11,14↑
19,5	Merino Fino	9,75↑
20,0	Merino Fino	8,55↑
21,0	Merino Medio	8,03↑
22,0	Merino Medio / Ideal Fino	7,63↑
23,0	Merino Fuerte / Ideal / Merilín Fino	7,41↑
24,0	Ideal Fuerte / Merilín	6,78↑
25,0	Cruzas Finas / Merilín Fuerte	6,28↑
26,0	Corriedale Fino / Cruzas Finas	5,63↑
27,0	Corriedale	5,04↑
28,0	Corriedale	4,46↑
29,0	Corriedale	4,21↑
30,0	Corriedale Fuerte	3,97↑
31,0	Corriedale Fuerte	3,76↑
32,0	Romney	3,54↑

**Fuente: Secretariado Uruguayo de la Lana en base a AWEX**

**Consideraciones a tener en cuenta:**

- Los precios por micronaje son una referencia de los movimientos comerciales en Australia por lanas de ese origen con sus propias características.
- Aquellas lanas que presenten problemas de color, largo de mecha, resistencia y/o contenido vegetal, están sujetas a descuentos sobre los valores expresados.
- Corresponde a lanas Acondicionadas con bajo contenido de Fibras Coloreadas, Clasificadas en Estancia, enfardadas en polietileno y sin atar.
- Coreadas y testadas (diámetro, rendimiento, materia vegetal).
- Puestas en centro de ventas.
- Para los precios estimados se consideró un rendimiento promedio al lavado de 73%.
- N = nominal, lo que implica limitada oferta de ese tipo de lana.

**Secretariado Uruguayo de la Lana**

Rambla Baltasar Brum 3764

Tel. 598 2 200 0707 - Fax. 598 2 203 8946

Montevideo - Uruguay

Se autoriza la reproducción total o parcial de esta publicación debiéndose citar la fuente.