



Nº 1396 1º de Abril de 2011

En este número:

- **Nuevo record en Australia; esta semana, el IME cerró a U\$S 14,27.**
- **Aumento de precios en Nueva Zelanda**
- **Nuevo aumento en las cotizaciones del mercado sudafricano.**
- **En China, los precios continuaron con tendencia alcista.**
- **Valores al alza en el mercado argentino.**
- **Con pocas operaciones, continúa la firmeza en el mercado local.**

DIFERENCIA DE PRECIOS

Micronajes	24/03/2011	31/03/2011
19 vs 22	+31,0%	+31,9%
26 vs 28	+26,3%	+26,6%

AUSTRALIA - INDICADOR DEL ESTE
En cents. de US\$ por kilo vellón base limpia

Micras	Tipo de Lana Aproximado	31/03/2011	%
Indicador del Este			
		1427↑	2,2
16,5	Merino Súper Fino	2694↑	2,5
17,0	Merino Súper Fino	2562↑	1,9
17,5	Merino Súper Fino	2397↑	1,8
18,0	Merino Súper Fino	2186↑	0,7
18,5	Merino Súper Fino	1973↑	1,2
19,0	Merino Fino	1762↑	2,3
19,5	Merino Fino	1568↑	2,4
20,0	Merino Fino	1442↑	2,9
21,0	Merino Medio	1362↑	2,6
22,0	Merino Medio/ Ideal fino	1336↑	1,6
23,0	Merino Fuerte/ Ideal/Merilín Fino	1315↑	1,6
24,0	Ideal Fuerte/ Merilín	1180↑	1,5
25,0	Cruzas Finas/ Merilín Fuerte	1043↑	2,1
26,0	Corriedale Fino/ Cruzas Finas	958↑	2,2
28,0	Corriedale	757↑	2,0
30,0	Corriedale Fuerte	691↑	1,9
32,0	Romney	634↓	-0,2

Fuente: SUL en base a AWEX

EL MERCADO LANERO



Australia

Durante la presente semana, los remates se llevaron a cabo en los centros de Sydney, Melbourne, y Fremantle.

Con respecto a la semana pasada, nuevamente el mercado australiano registró tendencia al alza, tanto en la moneda local, como en dólares americanos.

El dólar australiano se fortaleció frente a las otras monedas: 2,0% frente al dólar americano, 1,5% respecto al Euro, y 4,0% respecto al Yen.

El Indicador de Mercado del Este (IME), en dólares australianos, subió 4 centavos (0,3%) respecto al cierre semanal anterior, ubicándose en 1383 centavos por kilo base limpia, según informó AWEX.

En dólares americanos, dicho indicador subió 31 centavos (2,2%), ubicándose en 1.427 centavos por kilo base limpia.

Si se analiza en el resto de las monedas, el IME también subió en Euros (1,8%), y en Yenes (4,3%).

En dólares americanos, y respecto al cierre semanal anterior, la excepción fueron los vellones de 32 micras, que bajaron 0,2%. El resto de las categorías de lana para peinar subieron entre 0,7% (18 micras), y 2,9% (20 micras).

La oferta semanal totalizó la cantidad de 47.905 fardos, de los cuales la demanda adquirió el 91,7%. Cabe señalar, que solo el 19,1% de dicha oferta eran lanas de excelente calidad.

China, con apoyo de India y Europa, continuaron dominando la demanda.

Otra semana con precios record, a pesar de que los problemas de calidad (color, rendimiento) continúan.

Prácticamente sin stocks en la cadena lanera, la industria textil compra en la medida que lo necesita, teniendo un impacto inmediato en los precios.

Las ventas continuarán durante la próxima semana, en los centros de Sydney, Melbourne y Fremantle, con una oferta total estimada en 49.050 fardos.

ANÁLISIS DE LA OFERTA

Fardos inscriptos	49.291
Fardos realmente ofertados	47.905
% de fardos vendidos	91,7
Fardos retirados antes del inicio de las ventas	1.386
% de lanas de excelente calidad y mejores	19,1
% de lanas de buena calidad y mejores	90,8
% de lanas con materia vegetal mayor al 1%	62,6
% de lanas con resistencia a la tracción mayor a 32 N/KTex	65,3
% de lanas con rendimiento al peinado mayor a 65%	49,4
% de lanas reofertadas	1,6

PROMEDIO DEL IME (centavos de US\$)

2010/11 al 31/03/2011	1.040↑
2009/10 - completa	774
2008/09 - completa	585
2007/08 - completa	851
2006/07 - completa	674
2005/06 - completa	534

IME cierres semanales Zafra 2010/11 (centavos de US\$)

Primera semana	773
Mínimo (08/07/10)	773
Máximo (31/03/2011)	1427
Esta semana	1427↑

Diferencia entre el cierre de esta semana y referencias anteriores

Respecto al:	%
Promedio de la zafra 2009/2010	84,4
01/03/2011 - Hace un mes	8,4
07/07/2010 - Inicio de zafra 2010/11	87,3
11/01/2011 - Inicio de año 2011	38,7
31/03/2010 - Hace un año	73,2
01/04/2009 - Hace dos años	173,9

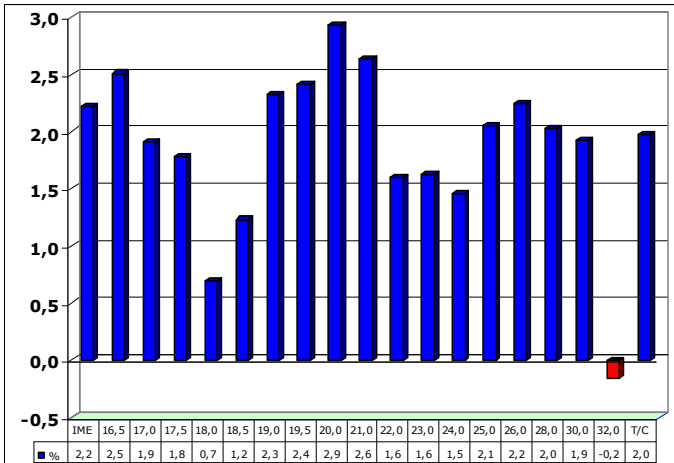
Fuente: SUL en base a AWEX

INTERÉS COMERCIAL

País	Tono
Japón	Ausente
China	Cautelosamente activo
India	Comprando
Corea	Ocupado
Taiwán	Preguntando
Italia	Preguntando
Alemania	Levantando
Europa	Comprando
Topistas loc.	Selectivo

Fuente: BWK Elders Australia Pty

IME – Variación semanal según diámetro (en %)



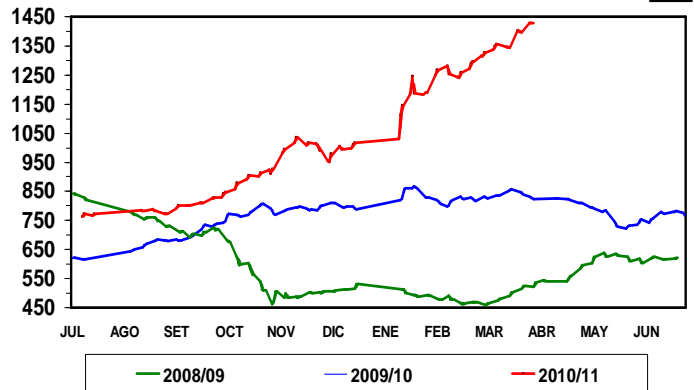
Fuente: Elaboración SUL – Roberto H. Parma en base a AWEX



AUSTRALIA INDICADOR DE MERCADO DEL ESTE

En centavos de US\$ por kilo base limpia

2,2%

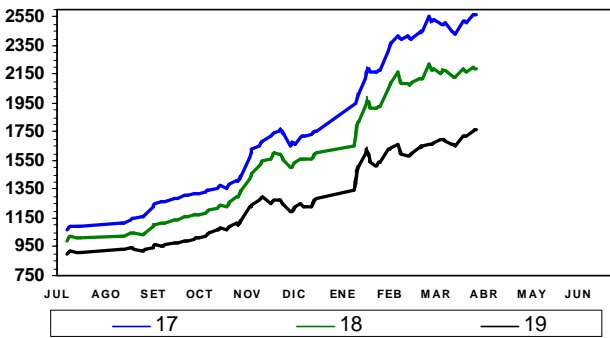


Fuente: Elaboración SUL – Roberto H. Parma en base a AWEX 31/03/2011 - 1427



AUSTRALIA INDICADOR DE MERCADO DEL ESTE

En centavos de US\$ por kilo base limpia

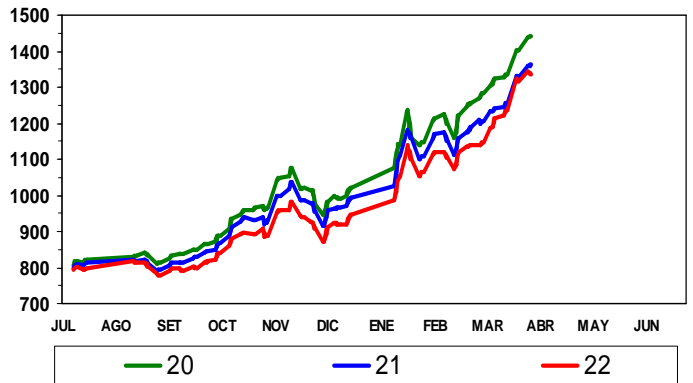


Fuente: Elaboración SUL – Roberto H. Parma en base a AWEX



AUSTRALIA INDICADOR DE MERCADO DEL ESTE

En centavos de US\$ por kilo base limpia

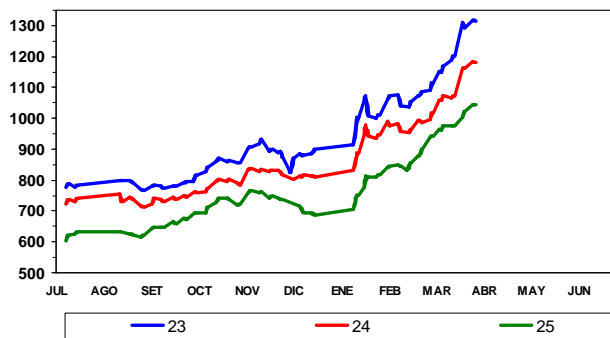


Fuente: Elaboración SUL – Roberto H. Parma en base a AWEX



AUSTRALIA INDICADOR DE MERCADO DEL ESTE

En centavos de US\$ por kilo base limpia

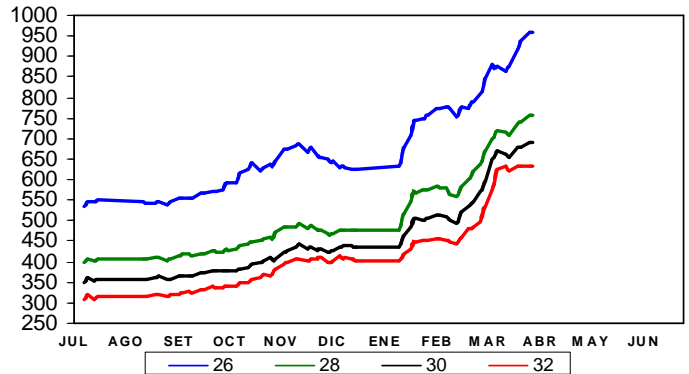


Fuente: Elaboración SUL – Roberto H. Parma en base a AWEX



AUSTRALIA INDICADOR DE MERCADO DEL ESTE

En centavos de US\$ por kilo base limpia



Fuente: Elaboración SUL – Roberto H. Parma en base a AWEX



Nueva Zelanda

Se desarrollaron las subastas semanales en los centros de Napier y Christchurch. Se presentan los valores obtenidos, y la variación operada con respecto al remate semanal anterior, según NZWSIL, y expresada en cents. de U\$\$ por kg. base limpia.

Tipo de lana	24/03/2011	31/03/2011	Variación (%)
18 a 24 micras	s/c	s/c	---
25 a 32 micras	s/c	s/c	---
33 a 35 micras	518	532	2,7
35,1 micras y mas gruesas	492	499	1,4
Cordero	511	533	4,3

El indicador de NZWSIL, índice que tiene en cuenta la variación en la cotización de las distintas monedas subió 2,52% respecto a la venta anterior. La oferta totalizó la cantidad de 13.872 fardos, de los cuales se vendió el 87,9%. El principal comprador fue China, con buen apoyo de Australia y Europa.

La moneda local, se fortaleció 2,62% en relación al dólar americano.

Las próximas ventas se llevarán a cabo el día 7 de Abril en los centros de Napier y Christchurch, con una oferta aproximada de 17.150 fardos.



Sudáfrica

Continuaron las ventas en el mercado sudafricano, con remates que se desarrollaron en el centro de Port Elizabeth. Según Cape Wools, el Indicador de Mercado Merino subió 64 centavos de Rand (0,75%), respecto al último remate, situándose en el nivel de 86,26 Rands por kilo, base limpia. En dólares americanos, dicho indicador subió 22 centavos (1,8%), al situarse en 1.270 centavos por kilo base limpia. Todas las categorías consideradas se fortalecieron; por ejemplo, los vellones de 19 micras cotizaron a U\$\$ 16,76 por kg. de base limpia, subiendo 1,3%.

La oferta totalizó la cantidad de 10.646 fardos, de los cuales se comercializó el 93,5%, con una demanda que fue nuevamente liderada por compradores europeos.

La moneda sudafricana se fortaleció 1% respecto al U\$\$, y 1,6% frente al Euro.

No habrá remates la próxima semana, y las ventas se reanudarán el 13 de Abril.



China

Continuaron las operaciones en el mercado chino, el cual mantuvo su tendencia al alza, al analizarlo en U\$\$, comparando con el cierre semanal anterior. Excepto los tops argentinos de 28,8 micras, que no cotizaron, el resto de las categorías de lana consideradas subieron; por ejemplo, los tops uruguayos de 28,8 micras aumentaron su cotización en 0,7%, ubicándose en U\$\$ 8,54/kg. El Indicador de Mercados de Nanjing, índice que considera todos los tipos de lana, registró una suba de 3,8%, en dólares americanos.



Argentina

Continuó la operativa en el mercado lanero argentino, con valores en alza. Prolana presenta sus precios orientativos, al barrer y al contado, para lanas de esquila pre-parto, buena presentación, de buen largo de mecha, resistencia y color.

Se presentan algunos valores, correspondientes a lanas con 75% de rendimiento al peine: 18 micras: U\$\$ 12,62; 20 micras: U\$\$ 8,23; 24 micras: U\$\$ 6,78; 28 micras: U\$\$ 4,27; 30 micras: U\$\$ 3,80.



Uruguay

Al igual que en semanas anteriores, la presente se caracterizó por un volumen reducido de operaciones al quedar muy poca lana en poder de los productores.

En cuanto a lanas Merino es de destacar un negocio de 25.000 kilos (compuesto por varias zafras) con un diámetro promedio de 20,6 micras, y grifa verde, a U\$\$ 8,7/kg. de vellón, y U\$\$ 1,0 los subproductos.

Para lanas Corriedale, como en semanas anteriores, se realizaron negocios con un tope de U\$\$ 5,0.

EL MERCADO LANERO -

Secretariado Uruguayo de la Lana
Rambla Baltasar Brum 3764
Tel. 598 2 200 0707 - Fax. 598 2 203 8946
Montevideo - Uruguay

Se autoriza la reproducción total o parcial de esta publicación debiéndose citar la fuente en todos los casos.

**Dirección
Nacional de Correos
Impresos de
Interés General
Tarifa Reducida N° 674
Correos del Uruguay
Franqueo a Pagar
Cuenta N° 312**



PRECIOS DEL MERCADO LANERO URUGUAYO

Período: 25/03/2011 al 31/03/2011

En US\$ por kilo base sucia, a levantar de estancia

Tipo de Lana	Diámetro estimado en micras	Lotes Sin Acondicionar	Lotes Acondicionados *	
			Grifa Celeste **	Grifa Verde ***
Vellón Merino Superfino	Menor o igual a 18,9			
	19,0 a 20,5			
	20,6 a 21,0			8.7
Vellón Merino	21,1 a 22,0	7.8		
	22,1 a 22,5			
Vellón Merino y Cruzas Merino	22,6 a 23,5			
	23,6 a 24,0			
Vellón Ideal	Menor o igual a 23,5			
	23,6 a 24,0	6.4		
	24,1 a 24,9			
	Mayor o igual a 25,0			
Vellón Merilín	Menor a 24,0			
	Mayor o igual a 24,1			
Cruzas finas	24,2 a 25,4			
Vellón Corriedale Fino y Cruzas finas	25,5 a 26,5			
	26,6 a 27,5			
Vellón Corriedale Medio	27,6 a 28,5			
	28,6 a 29,5		5.0	4.85
Vellón Corriedale Grueso	29,6 a 30,5			
	Mayor o igual a 30,6			
Vellón Romney Marsh	Menor o igual a 34,0			
	Mayor o igual a 34,1			
Barriga y Subproductos Finos		1.0		1.0
Barriga y Subproductos General			1.0	0.8
Cordero Fino				
Cordero General		2.4		

Nota 1: * Base liquidación 90% a precio de vellón y 10% a precio de subproductos,
 ** Incluye los 2 centavos de prima por Acondicionamiento Grifa Celeste,
 *** Incluye los 4 centavos de prima por Acondicionamiento Grifa Verde,
 esquilas realizadas por Empresas Acreditadas por SUL

Nota 2: En las operaciones relevadas, se han concretado diferentes plazos de pago, que variaron desde contado hasta 90días.

Los negocios que se realicen con otros plazos pueden provocar modificaciones en los valores.
Las diferencias de precios dentro de cada rango de micronaje, pueden estar determinadas, por el volumen, la finura, la calidad de la lana, la forma y plazo para el pago.

PRECIOS DEL MERCADO LANERO URUGUAYO

Fuente: Secretariado Uruguayo de la Lana

Rambla Baltasar Brum 3764 - Tel. 598 2 200 0707 - **FONOLANA: 598 2 209 4614** Fax. 598 2 203 8946
 Montevideo - Uruguay

Responsable de esta publicación: Ing. Agr. Roberto Parma
 e-mail: rparma@adinet.com.uy - www.sul.org.uy

Se autoriza la reproducción total o parcial de esta publicación debiéndose citar la fuente en todos los casos.



PRECIOS ESTIMADOS DE LANA VELLÓN EN AUSTRALIA

31 de Marzo de 2011
Zafra 2010/11 - Semana 39

En dólares americanos por kilo de vellón S/S base sucia
Para lanas Acondicionadas, base 90/10

Micras	Tipo de lana aproximado	Australia
16,5	Merino Súper Fino	17,92↑
17,0	Merino Súper Fino	17,04↑
17,5	Merino Súper Fino	15,94↑
18,0	Merino Súper Fino	14,54↑
18,5	Merino Súper Fino	13,12↑
19,0	Merino Fino	11,72↑
19,5	Merino Fino	10,43↑
20,0	Merino Fino	9,59↑
21,0	Merino Medio	9,06↑
22,0	Merino Medio / Ideal Fino	8,88↑
23,0	Merino Fuerte / Ideal / Merilín Fino	8,74↑
24,0	Ideal Fuerte / Merilín	7,85↑
25,0	Cruzas Finas / Merilín Fuerte	6,94↑N
26,0	Corriedale Fino / Cruzas Finas	6,37↑
27,0	Corriedale	5,70↑
28,0	Corriedale	5,03↑
29,0	Corriedale	4,81↑
30,0	Corriedale Fuerte	4,60↑
31,0	Corriedale Fuerte	4,41↑
32,0	Romney	4,22↔

Fuente: Secretariado Uruguayo de la Lana en base a AWEX

Consideraciones a tener en cuenta:

- a) Los precios por micronaje son una referencia de los movimientos comerciales en Australia por lanas de ese origen con sus propias características.
- b) Aquellas lanas que presenten problemas de color, largo de mecha, resistencia y/o contenido vegetal, están sujetas a descuentos sobre los valores expresados.
- c) Corresponde a lanas Acondicionadas con bajo contenido de Fibras Coloreadas, Clasificadas en Estancia, enfardadas en polietileno y sin atar.
- d) Coreadas y testadas (diámetro, rendimiento, materia vegetal).
- e) Puestas en centro de ventas.
- f) Para los precios estimados se consideró un rendimiento promedio al lavado de 73%.
- g) N = nominal, lo que implica limitada oferta de ese tipo de lana.

Secretariado Uruguayo de la Lana

Rambla Baltasar Brum 3764

Tel. 598 2 200 0707 - Fax. 598 2 203 8946

Montevideo - Uruguay

Se autoriza la reproducción total o parcial de esta publicación debiéndose citar la fuente.