



Nº 1397 8 de Abril de 2011

**En este número:**

- **En moneda norteamericana, un nuevo record en Australia; esta semana el IME cerró a U\$S 14,38.**
- **Aumentan los valores en Nueva Zelandia**
- **Sin actividad en el mercado sudafricano.**
- **En China, los precios continuaron con su tendencia alcista.**
- **Valores relativamente estables en el mercado argentino.**
- **Con operativa reducida, continúa la firmeza en el mercado local.**

**DIFERENCIA DE PRECIOS**

Micronajes	31/03/2011	07/04/2011
19 vs 22	+31,9%	+29,4%
26 vs 28	+26,6%	+29,9%

**AUSTRALIA - INDICADOR DEL ESTE**  
En cents. de US\$ por kilo vellón base limpia

Micras	Tipo de Lana Aproximado	07/04/2011	%
<b>Indicador del Este</b>		<b>1438↑</b>	<b>0,8</b>
16,5	Merino Súper Fino	2753↑	2,2
17,0	Merino Súper Fino	2588↑	1,0
17,5	Merino Súper Fino	2372↓	-1,0
18,0	Merino Súper Fino	2183↓	-0,1
18,5	Merino Súper Fino	1962↓	-0,6
19,0	Merino Fino	1752↓	-0,6
19,5	Merino Fino	1585↑	1,1
20,0	Merino Fino	1460↑	1,2
21,0	Merino Medio	1385↑	1,7
22,0	Merino Medio/ Ideal fino	1354↑	1,3
23,0	Merino Fuerte/ Ideal/Merilín Fino	1314↓	-0,1
24,0	Ideal Fuerte/ Merilín	1173↓	-0,6
25,0	Cruzas Finas/ Merilín Fuerte	s/c	---
26,0	Corriedale Fino/ Cruzas Finas	961↑	0,3
28,0	Corriedale	740↓	-2,2
30,0	Corriedale Fuerte	670↓	-3,0
32,0	Romney	620↓	-2,2

Fuente: SUL en base a AWEX

# EL MERCADO LANERO



## Australia

Durante la presente semana, los remates se llevaron a cabo en los centros de Sydney, Melbourne, y Fremantle.

Con respecto a la semana pasada, nuevamente el mercado australiano registró tendencia al alza en dólares, aunque se debilitó en la moneda local.

El dólar australiano se fortaleció frente a las otras monedas: 1,4% frente al dólar americano, 0,1% respecto al Euro, y 4,7% respecto al Yen.

El Indicador de Mercado del Este (IME), en dólares australianos, bajó 8 centavos (0,6%) respecto al cierre semanal anterior, ubicándose en 1375 centavos por kilo base limpia, según informó AWEX.

En dólares americanos, dicho indicador subió 11 centavos (0,8%), ubicándose en 1.438 centavos por kilo base limpia.

Si se analiza en el resto de las monedas, el IME bajó en Euros (0,5%), pero subió en Yenes (4,1%).

En dólares americanos, y respecto al cierre semanal anterior, el comportamiento de los distintos micronajes fue dispar. Las categorías de lana para peinar de 16,5, 17, 19,5 a 22, y 26 micras, subieron entre 0,3% (26 micras), y 2,2% (16,5 micras), mientras que no cotizaron las de 25 micras. El resto de los vellones se debilitaron entre 0,1% (18 y 23 micras), y 3,0% (30 micras).

La oferta semanal totalizó la cantidad de 48.406 fardos, de los cuales la demanda adquirió el 88,5%. Cabe señalar, que solo el 22,7% de dicha oferta eran lanas de excelente calidad.

China, con apoyo de India y Europa, continuaron dominando la demanda.

La baja calidad de gran parte de la lana ofertada, determinó que se retrajera algo la demanda, y bajaran los precios en moneda local. Sin embargo, la relación cambiaria, resultó en un nuevo record en U\$S, al debilitarse nuevamente esta moneda, frente a la australiana.

Las ventas continuarán durante la próxima semana, en los centros de Sydney, Melbourne y Fremantle, con una oferta total estimada en 41.663 fardos.

### ANÁLISIS DE LA OFERTA

Fardos inscriptos	49.269
Fardos realmente ofertados	48.406
% de fardos vendidos	88,5
Fardos retirados antes del inicio de las ventas	863
% de lanas de excelente calidad y mejores	22,7
% de lanas de buena calidad y mejores	91,0
% de lanas con materia vegetal mayor al 1%	64,5
% de lanas con resistencia a la tracción mayor a 32 N/KTex	67,2
% de lanas con rendimiento al peinado mayor a 65%	53,0
% de lanas reofertadas	1,0

### PROMEDIO DEL IME (centavos de US\$)

2010/11 al 07/04/2011	1.055↑
2009/10 - completa	774
2008/09 - completa	585
2007/08 - completa	851
2006/07 - completa	674
2005/06 - completa	534

### IME cierres semanales Zafra 2010/11 (centavos de US\$)

Primera semana	773
Mínimo (08/07/10)	773
Máximo (07/04/2011)	1438
Esta semana	1438↑

### Diferencia entre el cierre de esta semana y referencias anteriores

Respecto al:	%
Promedio de la zafra 2009/2010	85,8
08/03/2011 - Hace un mes	7,5
07/07/2010 - Inicio de zafra 2010/11	88,7
11/01/2011 - Inicio de año 2011	39,7
31/03/2010 - Hace un año	74,5
07/04/2009 - Hace dos años	163,9

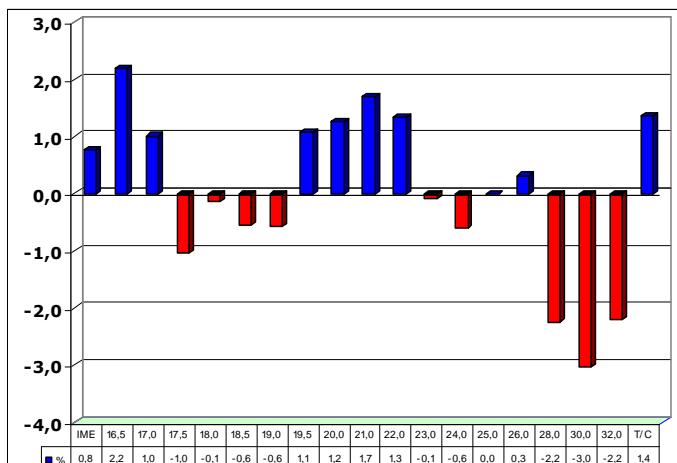
Fuente: SUL en base a AWEX

### INTERÉS COMERCIAL

País	Tono
Japón	Inactivo
China	Preocupado
India	Sufriendo
Corea	Ocupado
Taiwán	Espasmódico
Italia	Mejorado
Alemania	Activo
Europa	Interesado
Topistas loc.	Cauteloso

Fuente: BWK Elders Australia Pty

### IME – Variación semanal según diámetro (en %)



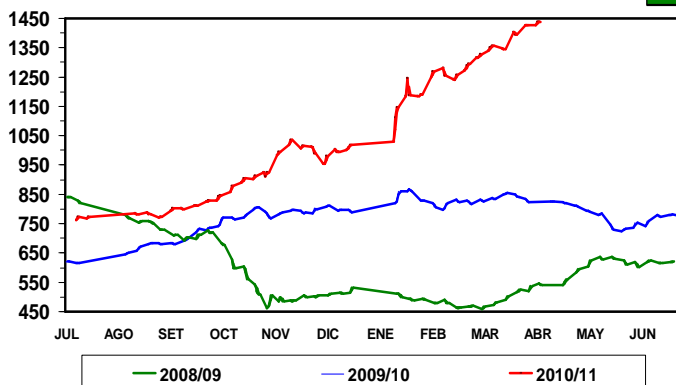
Fuente: Elaboración SUL – Roberto H. Parma en base a AWEX



### AUSTRALIA INDICADOR DE MERCADO DEL ESTE

En centavos de US\$ por kilo base limpia

0,8%



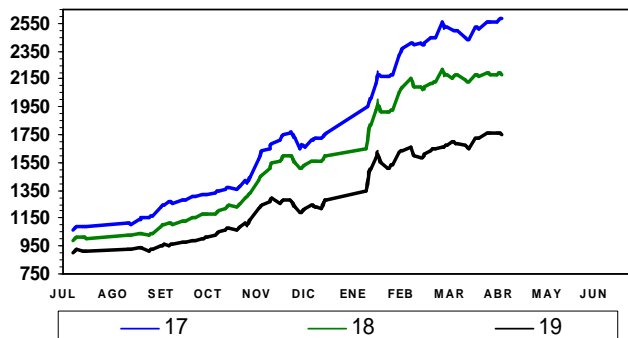
Fuente: Elaboración SUL – Roberto H. Parma en base a AWEX

07/04/2011- 1438



### AUSTRALIA INDICADOR DE MERCADO DEL ESTE

En centavos de US\$ por kilo base limpia

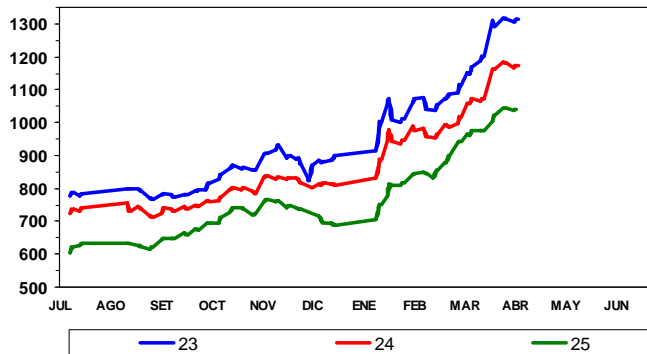


Fuente: Elaboración SUL – Roberto H. Parma en base a AWEX



### AUSTRALIA INDICADOR DE MERCADO DEL ESTE

En centavos de US\$ por kilo base limpia

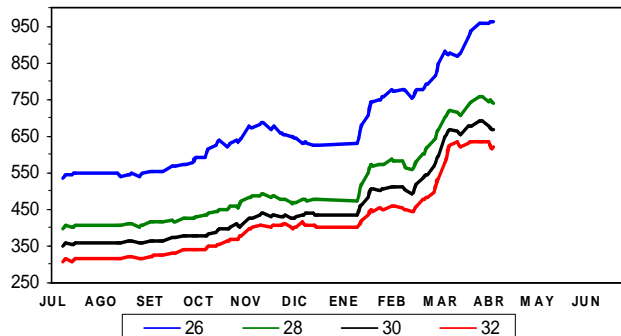


Fuente: Elaboración SUL – Roberto H. Parma en base a AWEX



### AUSTRALIA INDICADOR DE MERCADO DEL ESTE

En centavos de US\$ por kilo base limpia



Fuente: Elaboración SUL – Roberto H. Parma en base a AWEX

### ARGENTINA - Promedios de Precios -21/03/11 al 25/03/11

En US\$/kg base limpia (rinde vellón), al barrer y en estancia

Micras	Patagonia (1)	Litoral (2)	Otras zonas (3)
17,0 a 17,4	-	-	-
17,5 a 17,9	-	-	-
18,0 a 18,4	12,88	-	-
18,5 a 18,9	-	-	-
19,0 a 19,4	-	-	-
19,5 a 19,9	10,40	-	-
20,0 a 20,9	9,55	-	-
21,0 a 21,9	-	-	-
22,0 a 22,9	-	-	-
23,0 a 24,5	-	-	-
24,6 a 25,9	-	-	-
26,0 a 26,9	-	5,71	-
27,0 a 27,9	-	-	-
28,0 a 28,9	-	-	-
29,0 a 29,9	-	3,64	4,67
31,0 a 32,5	-	-	-

Fuente: SUL en base a Federación Lanera Argentina  
 (1) Neuquén, Río Negro, Chubut, Santa Cruz y T. del Fuego  
 (2) Corrientes y Entre Ríos - (3) Buenos Aires, Córdoba y la Pampa  
 Nota: los precios no incluyen el IVA y los correspondientes a la Patagonia y Litoral son con devolución de envases



## Nueva Zelanda

Se desarrollaron las subastas semanales en los centros de Napier y Christchurch. Se presentan los valores obtenidos, y la variación operada con respecto al remate semanal anterior, según NZWSIL, y expresada en cents. de U\$S por kg. base limpia.

Tipo de lana	31/03/2011	07/04/2011	Variación (%)
18 a 24 micras	s/c	s/c	---
25 a 32 micras	s/c	760	---
33 a 35 micras	532	536	0,8
35,1 micras y mas gruesas	499	506	1,4
Cordero	533	525	-1,5

El indicador de NZWSIL, índice que tiene en cuenta la variación en la cotización de las distintas monedas subió 1,71% respecto a la venta anterior. La oferta totalizó la cantidad de 18.733 fardos, de los cuales se vendió el 84,7%. Los principales compradores fueron China, India, y Australasia, con apoyo de Medio Oriente, Europa Occidental, y el Reino Unido. La moneda local, se fortaleció 2,16% en relación al dólar americano.

Las próximas ventas se llevarán a cabo el 14 de Abril en los centros de Napier y Christchurch, con una oferta aproximada de 8.330 fardos.



## Sudáfrica

No hubo remates durante la presente semana; las ventas se reanudarán el próximo 13 de Abril.



## China

Continuaron las operaciones en el mercado chino, el cual mantuvo su tendencia al alza, al analizarlo en U\$S, comparando con el cierre semanal anterior. Excepto los vellones procedentes de Australia, de 32,2 micras, que bajaron su cotización, el resto de las categorías de lana consideradas se fortalecieron; por ejemplo, los tops uruguayos de 26,8 micras aumentaron su cotización en 7,3%, ubicándose en U\$S 10,26/kg. El Indicador de Mercados de Nanjing, índice que considera todos los tipos de lana, registró una suba de 3,8%, en dólares americanos.



## Argentina

Continuó la operativa en el mercado lanero argentino, con valores mayormente firmes. Además de lo ya informado, Prolana presenta sus precios orientativos, al barrer y al contado, para lanas de esquila pre-parto, buena presentación, de buen largo de mecha, resistencia y color. Se presentan algunos valores, correspondientes a lanas con 75% de rendimiento al peine: 18 micras: U\$S 12,60; 20 micras: U\$S 8,34; 24 micras: U\$S 6,74; 28 micras: U\$S 4,16; 30 micras: U\$S 3,68.



## Uruguay

En el mercado lanero local, la baja oferta resultó en una operativa muy reducida. En este contexto, en los últimos días se concretaron algunas operaciones en lanas Corriedale, con valores que permanecen relativamente estables con respecto a semanas precedentes, en el entorno de U\$S 4,5 a U\$S 5,0, dependiendo de la presentación, diámetro promedio, y volumen del lote.

En lanas finas, se pudo detectar un negocio en Merino, de un lote de 1.800 kilos, acondicionado grifa verde de 19 micras promedio, el cual se pagó U\$S 10 por kg. de vellón; otro lote cruza fina (base Ideal por Merino), también grifa verde, de 3.000 kilos y 21 micras, obtuvo U\$S 7,6.

### **EL MERCADO LANERO -**

Secretariado Uruguayo de la Lana  
Rambla Baltasar Brum 3764  
Tel. 598 2 200 0707 - Fax. 598 2 203 8946  
Montevideo - Uruguay

Se autoriza la reproducción total o parcial de esta publicación debiéndose citar la fuente en todos los casos.

**Dirección  
Nacional de Correos  
Impresos de  
Interés General  
Tarifa Reducida N° 674  
Correos del Uruguay  
Franqueo a Pagar  
Cuenta N° 312**



# PRECIOS DEL MERCADO LANERO URUGUAYO

Período: 1/04/2011 al 7/04/2011

En US\$ por kilo base sucia, a levantar de estancia

Tipo de Lana	Diámetro estimado en micras	Lotes Sin Acondicionar	Lotes Acondicionados *	
			Grifa Celeste **	Grifa Verde ***
Vellón Merino Superfino	Menor o igual a 18,9			
	19,0 a 20,5			<b>10.0</b>
	20,6 a 21,0			<b>7.6</b>
Vellón Merino	21,1 a 22,0			
	22,1 a 22,5			
Vellón Merino y Cruzas Merino	22,6 a 23,5			
	23,6 a 24,0			
Vellón Ideal	Menor o igual a 23,5			
	23,6 a 24,0			
	24,1 a 24,9			
	Mayor o igual a 25,0			
Vellón Merilín	Menor a 24,0			
	Mayor o igual a 24,1			
Cruzadas finas	24,2 a 25,4			
Vellón Corriedale Fino y Cruzadas finas	25,5 a 26,5			
	26,6 a 27,5			
Vellón Corriedale Medio	27,6 a 28,5			
	28,6 a 29,5	<b>4.6</b>	<b>5.0</b>	
Vellón Corriedale Grueso	29,6 a 30,5			
	Mayor o igual a 30,6			
Vellón Romney Marsh	Menor o igual a 34,0			
	Mayor o igual a 34,1			
Barriga y Subproductos Finos				<b>1.0</b>
Barriga y Subproductos General		<b>0.6</b>	<b>0.65</b>	
Cordero Fino				
Cordero General				

**Nota 1:** \* Base liquidación 90% a precio de vellón y 10% a precio de subproductos,  
 \*\* Incluye los 2 centavos de prima por Acondicionamiento Grifa Celeste,  
 \*\*\* Incluye los 4 centavos de prima por Acondicionamiento Grifa Verde,  
 esquilas realizadas por Empresas Acreditadas por SUL

**Nota 2:** En las operaciones relevadas, se han concretado diferentes plazos de pago, que variaron desde contado hasta 30 días.

Los negocios que se realicen con otros plazos pueden provocar modificaciones en los valores.  
**Las diferencias de precios dentro de cada rango de micronaje, pueden estar determinadas, por el volumen, la finura, la calidad de la lana, la forma y plazo para el pago.**

## PRECIOS DEL MERCADO LANERO URUGUAYO

Fuente: Secretariado Uruguayo de la Lana

Rambla Baltasar Brum 3764 - Tel. 598 2 200 0707 - **FONOLANA: 598 2 209 4614** Fax. 598 2 203 8946  
 Montevideo - Uruguay

Responsable de esta publicación: Ing. Agr. Roberto Parma  
 e-mail: rparma@adinet.com.uy - [www.sul.org.uy](http://www.sul.org.uy)

Se autoriza la reproducción total o parcial de esta publicación debiéndose citar la fuente en todos los casos.



# PRECIOS ESTIMADOS DE LANA VELLÓN EN AUSTRALIA

7 de Abril de 2011  
Zafra 2010/11 - Semana 40

En dólares americanos por kilo de vellón S/S base sucia  
Para lanas Acondicionadas, base 90/10

Micras	Tipo de lana aproximado	Australia
16,5	Merino Súper Fino	18,31↑N
17,0	Merino Súper Fino	17,21↑N
17,5	Merino Súper Fino	15,77↓
18,0	Merino Súper Fino	14,52↓
18,5	Merino Súper Fino	13,05↓
19,0	Merino Fino	11,65↓
19,5	Merino Fino	10,54↑
20,0	Merino Fino	9,71↑
21,0	Merino Medio	9,21↑
22,0	Merino Medio / Ideal Fino	9,00↑
23,0	Merino Fuerte / Ideal / Merilín Fino	8,74↔
24,0	Ideal Fuerte / Merilín	7,80↓N
25,0	Cruzas Finas / Merilín Fuerte	s/c
26,0	Corriedale Fino / Cruzas Finas	6,39↑N
27,0	Corriedale	5,66↓
28,0	Corriedale	4,92↓
29,0	Corriedale	4,69↓
30,0	Corriedale Fuerte	4,46↓
31,0	Corriedale Fuerte	4,29↓
32,0	Romney	4,12↓

Fuente: Secretariado Uruguayo de la Lana en base a AWEX

**Consideraciones a tener en cuenta:**

- Los precios por micronaje son una referencia de los movimientos comerciales en Australia por lanas de ese origen con sus propias características.
- Aquellas lanas que presenten problemas de color, largo de mecha, resistencia y/o contenido vegetal, están sujetas a descuentos sobre los valores expresados.
- Corresponde a lanas Acondicionadas con bajo contenido de Fibras Coloreadas, Clasificadas en Estancia, enfardadas en polietileno y sin atar.
- Coreadas y testadas (diámetro, rendimiento, materia vegetal).
- Puestas en centro de ventas.
- Para los precios estimados se consideró un rendimiento promedio al lavado de 73%.
- N = nominal, lo que implica limitada oferta de ese tipo de lana.

Secretariado Uruguayo de la Lana

Rambla Baltasar Brum 3764

Tel. 598 2 200 0707 - Fax. 598 2 203 8946

Montevideo - Uruguay

Se autoriza la reproducción total o parcial de esta publicación debiéndose citar la fuente.