



Nº 1398 15 de Abril de 2011

En este número:

- El mercado australiano corrigió a la baja esta semana. El IME cerró a U\$S 14,22.
- Menor colocación y descenso en las cotizaciones de Nueva Zelanda
- En el mercado sudafricano, tendencia a la baja en moneda local, y aumentos en U\$S.
- En China, los precios se tonificaron, en general.
- Leve tendencia a la baja, en el mercado argentino.
- Operativa prácticamente nula en el mercado local.

DIFERENCIA DE PRECIOS

Micronajes	07/04/2011	14/04/2011
19 vs 22	+29,4%	+28,9%
26 vs 28	+29,9%	+33,9%

AUSTRALIA - INDICADOR DEL ESTE
En cents. de U\$ por kilo vellón base limpia

Micras	Tipo de Lana Aproximado	14/04/2011	%
Indicador del Este			
		1422↓	-1,1
16,5	Merino Súper Fino	2794↑	1,5
17,0	Merino Súper Fino	2605↑	0,7
17,5	Merino Súper Fino	2375↑	0,1
18,0	Merino Súper Fino	2186↑	0,1
18,5	Merino Súper Fino	1953↓	-0,5
19,0	Merino Fino	1742↓	-0,6
19,5	Merino Fino	1582↓	-0,2
20,0	Merino Fino	1455↓	-0,3
21,0	Merino Medio	1376↓	-0,6
22,0	Merino Medio/ Ideal fino	1351↓	-0,2
23,0	Merino Fuerte/ Ideal/Merilín Fino	1312↓	-0,2
24,0	Ideal Fuerte/ Merilín	1136↓	-3,2
25,0	Cruzas Finas/ Merilín Fuerte	s/c	---
26,0	Corriedale Fino/ Cruzas Finas	967↑	0,6
28,0	Corriedale	722↓	-2,4
30,0	Corriedale Fuerte	653↓	-2,5
32,0	Romney	614↓	-1,0

Fuente: SUL en base a AWEX

EL MERCADO LANERO



Australia

Durante la presente semana, los remates se llevaron a cabo en los centros de Sydney, Melbourne, y Fremantle.

Con respecto a la semana pasada, el mercado australiano registró tendencia a la baja, tanto en dólares americanos, como en la moneda local.

El dólar australiano se fortaleció 0,6% frente al U\$S, aunque se debilitó 0,7% respecto al Euro, y 1,4% respecto al Yen.

El Indicador de Mercado del Este (IME), en dólares australianos, bajó 23 centavos (1,7%) respecto al cierre semanal anterior, ubicándose en 1352 centavos por kilo base limpia, según informó AWEX.

En dólares americanos, dicho indicador bajó 16 centavos (1,1%), ubicándose en 1.422 centavos por kilo base limpia.

Si se analiza en el resto de las monedas, el IME bajó en Euros (2,3%), y en Yenes (3,0%).

En dólares americanos, y respecto al cierre semanal anterior, el comportamiento de los distintos micronajes fue dispar. Las categorías de lana para peinar de 16,5, a 18 micras, y de 26 micras, subieron entre 0,1% (17,5 y 18 micras), y 1,5% (16,5 micras), mientras que no cotizaron las de 25 micras. El resto de los vellones se debilitaron entre 0,2% (19,5, 22, y 23 micras), y 3,2% (24 micras).

La oferta semanal totalizó la cantidad de 40.850 fardos, de los cuales la demanda adquirió el 88,9%. Cabe señalar, que solo el 20,2% de dicha oferta eran lanas de excelente calidad.

China, con apoyo de India y Europa, continuaron dominando la demanda.

Los problemas de calidad de muchos de los lotes ofertados, y la baja del dólar americano, están incidiendo en el mercado australiano. El fortalecimiento de las monedas locales frente al U\$S, también ha tenido efecto en los remates de Nueva Zelanda y Sudáfrica, siendo motivo de preocupación.

Las ventas continuarán durante la próxima semana, en los centros de Sydney, Melbourne y Fremantle, con una oferta total estimada en 50.297 fardos. Luego de Semana Santa, el mercado australiano tendrá una semana de receso.

ANÁLISIS DE LA OFERTA

Fardos inscriptos	41.378
Fardos realmente ofertados	40.850
% de fardos vendidos	88,9
Fardos retirados antes del inicio de las ventas	528
% de lanas de excelente calidad y mejores	20,2
% de lanas de buena calidad y mejores	89,8
% de lanas con materia vegetal mayor al 1%	66,4
% de lanas con resistencia a la tracción mayor a 32 N/KTex	67,5
% de lanas con rendimiento al peinado mayor a 65%	48,4
% de lanas reofertadas	1,9

PROMEDIO DEL IME (centavos de U\$)

2010/11 al 14/04/2011	1.063↑
2009/10 - completa	774
2008/09 - completa	585
2007/08 - completa	851
2006/07 - completa	674
2005/06 - completa	534

IME cierres semanales Zafra 2010/11 (centavos de U\$)

Primera semana	773
Mínimo (08/07/10)	773
Máximo (07/04/2011)	1438
Esta semana	1422↓

Diferencia entre el cierre de esta semana y referencias anteriores

Respecto al:	%
Promedio de la zafra 2009/2010	83,7
16/03/2011 – Hace un mes	5,6
07/07/2010 - Inicio de zafra 2010/11	86,6
11/01/2011 - Inicio de año 2011	38,2
14/04/2010 – Hace un año	72,4
08/04/2009 - Hace dos años	162,8

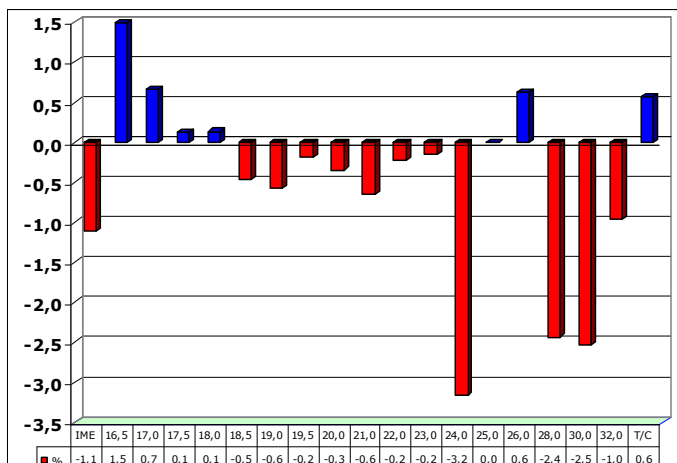
Fuente: SUL en base a AWEX

INTERÉS COMERCIAL

País	Tono
Japón	Tranquilo
China	Cauteloso
India	Interesado
Corea	Ocupado
Taiwán	Errático
Italia	Bueno
Alemania	Bueno
Europa	Bueno
Topistas loc.	Comprando

Fuente: BWK Elders Australia Pty

IME – Variación semanal según diámetro (en %)



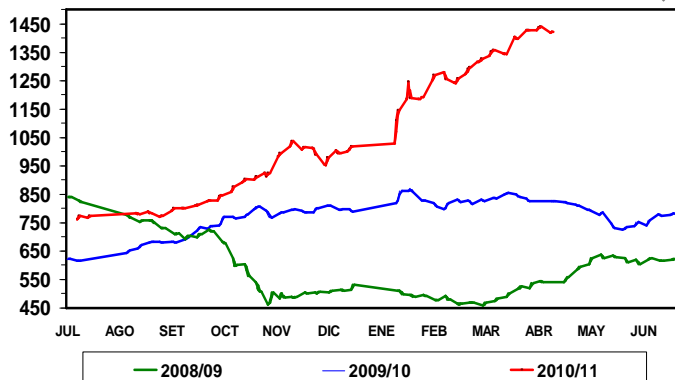
Fuente: Elaboración SUL – Roberto H. Parma en base a AWEX



AUSTRALIA INDICADOR DE MERCADO DEL ESTE

En centavos de US\$ por kilo base limpia

-1,1%



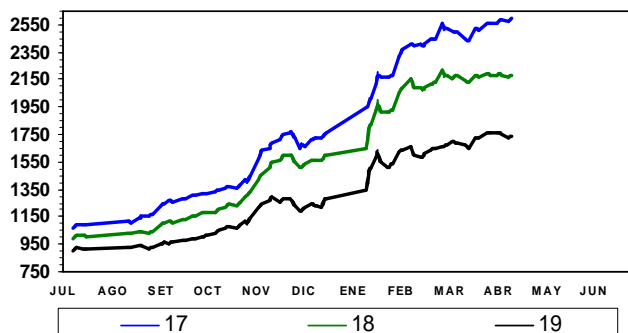
Fuente: Elaboración SUL – Roberto H. Parma en base a AWEX

14/04/2011- 1422



AUSTRALIA INDICADOR DE MERCADO DEL ESTE

En centavos de US\$ por kilo base limpia

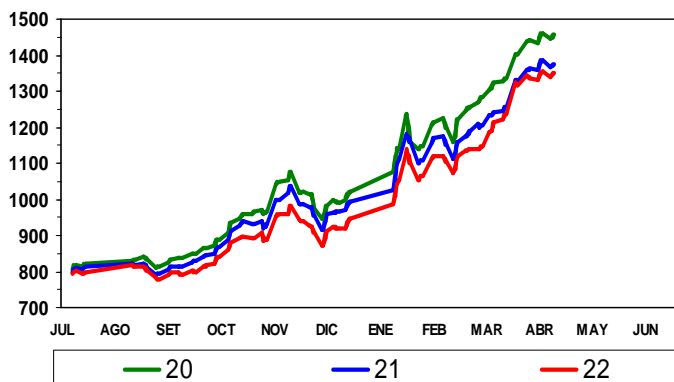


Fuente: Elaboración SUL – Roberto H. Parma en base a AWEX



AUSTRALIA INDICADOR DE MERCADO DEL ESTE

En centavos de US\$ por kilo base limpia

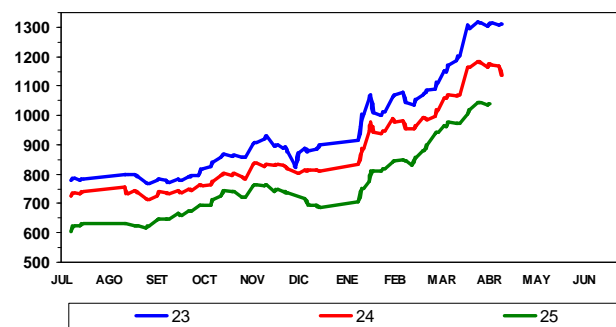


Fuente: Elaboración SUL – Roberto H. Parma en base a AWEX



AUSTRALIA INDICADOR DE MERCADO DEL ESTE

En centavos de US\$ por kilo base limpia



Fuente: Elaboración SUL – Roberto H. Parma en base a AWEX

ARGENTINA - Promedios de Precios -04/04/11 al 08/04/11

En US\$/kg base limpia (rinde vellón), al barrer y en estancia

Micras	Patagonia (1)	Litoral (2)	Otras zonas (3)
17,0 a 17,4	-	-	-
17,5 a 17,9	-	-	-
18,0 a 18,4	-	-	-
18,5 a 18,9	-	-	-
19,0 a 19,4	11,45	-	-
19,5 a 19,9	11,28	-	-
20,0 a 20,9	-	-	-
21,0 a 21,9	9,20	-	-
22,0 a 22,9	9,03	-	-
23,0 a 24,5	-	-	-
24,6 a 25,9	-	-	-
26,0 a 26,9	7,10	-	-
27,0 a 27,9	-	-	-
28,0 a 28,9	-	-	-
29,0 a 29,9	-	-	-
31,0 a 32,5	-	-	4,23

Fuente: SUL en base a Federación Lanera Argentina

(1) Neuquén, Río Negro, Chubut, Santa Cruz y T. del Fuego

(2) Corrientes y Entre Ríos - (3) Buenos Aires, Córdoba y la Pampa

Nota: los precios no incluyen el IVA y los correspondientes a la Patagonia y Litoral son con devolución de envases



Nueva Zelanda

Se desarrollaron las subastas semanales en los centros de Napier y Christchurch. Se presentan los valores obtenidos, y la variación operada con respecto al remate semanal anterior, según NZWSIL, y expresada en cents. de U\$\$ por kg. base limpia.

Tipo de lana	07/04/2011	14/04/2011	Variación (%)
18 a 24 micras	s/c	s/c	---
25 a 32 micras	760	s/c	---
33 a 35 micras	536	531	-0,9
35,1 micras y mas gruesas	506	502	-0,8
Cordero	525	512	-2,5

Si bien los precios bajaron en la moneda neocelandesa y en U\$\$, el indicador de NZWSIL, índice que tiene en cuenta, además, la variación en la cotización de otras monedas, subió 1,05% respecto a la venta anterior. La oferta totalizó la cantidad de 9.271 fardos, de los cuales se vendió el 69,0%. Los principales compradores fueron Australasia, y Europa Occidental, con apoyo de Reino Unido, China, India, y Medio Oriente. La moneda local, se fortaleció 1,22% en relación al dólar americano.

Los remates previstos originalmente para el 20 de Abril, fueron suspendidos por la baja oferta de lana.



Sudáfrica

Se reanudaron las ventas en el mercado sudafricano, con remates que se desarrollaron en el centro de Port Elizabeth. Según Cape Wools, el Indicador de Mercado Merino bajó 90 centavos de Rand (1,04%), respecto al último remate, situándose en el nivel de 85,36 Rands por kilo, base limpia. En dólares americanos, dicho indicador subió 7 centavos (0,6%), al situarse en 1.277 centavos por kilo base limpia. Salvo los vellones de 21 micras, el resto de las categorías consideradas se fortalecieron; por ejemplo, los vellones de 20 micras cotizaron a U\$\$ 13,60 por kg. de base limpia, subiendo 1,5%.

La oferta totalizó la cantidad de 10.199 fardos, de los cuales se comercializó el 95,7%, con una demanda que fue nuevamente liderada por compradores europeos. La moneda sudafricana se fortaleció 1,57% respecto al U\$\$. El mercado sudafricano entra en su receso de Pascuas, y las ventas se reanudarán el próximo 3 de Mayo..



China

Continuaron las operaciones en el mercado chino, el cual, en general, mantuvo su tendencia al alza, al analizarlo en U\$\$, comparando con el cierre semanal anterior. La excepción fueron los vellones entre 26,8 y 32,2 micras, procedentes de Australia, que bajaron su cotización, el resto de las categorías de lana consideradas se fortalecieron. Por ejemplo, los tops uruguayos de 28,8 micras aumentaron su cotización en 2,2%, ubicándose en U\$\$ 9,12/kg. El Indicador de Mercados de Nanjing, índice que considera todos los tipos de lana, registró una suba de 1,0%, en dólares americanos.



Argentina

Continuó la operativa en el mercado lanero argentino, con valores levemente inferiores a la semana pasada. Además de lo ya informado, Prolana presenta sus precios orientativos, al barrer y al contado, para lanas de esquila pre-parto, buena presentación, de buen largo de mecha, resistencia y color. Se presentan algunos valores, correspondientes a lanas con 75% de rendimiento al peine: 18 micras: U\$\$ 12,62; 20 micras: U\$\$ 8,31; 24 micras: U\$\$ 6,52; 28 micras: U\$\$ 4,05; 30 micras: U\$\$ 3,57.



Uruguay

En el mercado lanero local, a esta altura de la zafra la oferta es prácticamente nula; esta semana solo se pudo recabar la información de algunas operaciones en lanas Corriedale, con lotes de escaso volumen, que obtuvieron valores que permanecen estables, en U\$\$ 5,0 por kg. de vellón.

EL MERCADO LANERO -

Secretariado Uruguayo de la Lana
Rambla Baltasar Brum 3764
Tel. 598 2 200 0707 - Fax. 598 2 203 8946
Montevideo - Uruguay

Se autoriza la reproducción total o parcial de esta publicación debiéndose citar la fuente en todos los casos.

**Dirección
Nacional de Correos
Impresos de
Interés General
Tarifa Reducida N° 674
Correos del Uruguay
Franqueo a Pagar
Cuenta N° 312**



PRECIOS DEL MERCADO LANERO URUGUAYO

Período: 8/04/2011 al 14/04/2011

En US\$ por kilo base sucia, a levantar de estancia

Tipo de Lana	Diámetro estimado en micras	Lotes Sin Acondicionar	Lotes Acondicionados *	
			Grifa Celeste **	Grifa Verde ***
Vellón Merino Superfino	Menor o igual a 18,9			
	19,0 a 20,5			
	20,6 a 21,0			
Vellón Merino	21,1 a 22,0			
	22,1 a 22,5			
Vellón Merino y Cruzas Merino	22,6 a 23,5			
	23,6 a 24,0			
Vellón Ideal	Menor o igual a 23,5			
	23,6 a 24,0			
	24,1 a 24,9			
	Mayor o igual a 25,0			
Vellón Merilín	Menor a 24,0			
	Mayor o igual a 24,1			
Cruzadas finas	24,2 a 25,4			
Vellón Corriedale Fino y Cruzadas finas	25,5 a 26,5			
	26,6 a 27,5			
Vellón Corriedale Medio	27,6 a 28,5			5.0
	28,6 a 29,5		5.0	
Vellón Corriedale Grueso	29,6 a 30,5			
	Mayor o igual a 30,6			
Vellón Romney Marsh	Menor o igual a 34,0			
	Mayor o igual a 34,1			
Barriga y Subproductos Finos				
Barriga y Subproductos General			0.7	0.6
Cordero Fino				
Cordero General				

Nota 1: * Base liquidación 90% a precio de vellón y 10% a precio de subproductos,
 ** Incluye los 2 centavos de prima por Acondicionamiento Grifa Celeste,
 *** Incluye los 4 centavos de prima por Acondicionamiento Grifa Verde,
 esquilas realizadas por Empresas Acreditadas por SUL

Nota 2: En las operaciones relevadas, se han concretado diferentes plazos de pago, que variaron desde contado hasta 90 días.

Los negocios que se realicen con otros plazos pueden provocar modificaciones en los valores.
Las diferencias de precios dentro de cada rango de micronaje, pueden estar determinadas, por el volumen, la finura, la calidad de la lana, la forma y plazo para el pago.

PRECIOS DEL MERCADO LANERO URUGUAYO

Fuente: Secretariado Uruguayo de la Lana

Rambla Baltasar Brum 3764 - Tel. 598 2 200 0707 - **FONOLANA: 598 2 209 4614** Fax. 598 2 203 8946
 Montevideo - Uruguay

Responsable de esta publicación: Ing. Agr. Roberto Parma
 e-mail: rparma@adinet.com.uy - www.sul.org.uy

Se autoriza la reproducción total o parcial de esta publicación debiéndose citar la fuente en todos los casos.



PRECIOS ESTIMADOS DE LANA VELLÓN EN AUSTRALIA

14 de Abril de 2011
Zafra 2010/11 - Semana 41

En dólares americanos por kilo de vellón S/S base sucia Para lanas Acondicionadas, base 90/10		
Micras	Tipo de lana aproximado	Australia
16,5	Merino Súper Fino	18,58↑N
17,0	Merino Súper Fino	17,32↑
17,5	Merino Súper Fino	15,79↑
18,0	Merino Súper Fino	14,54↑
18,5	Merino Súper Fino	12,99↓
19,0	Merino Fino	11,58↓
19,5	Merino Fino	10,52↓
20,0	Merino Fino	9,68↓
21,0	Merino Medio	9,15↓
22,0	Merino Medio / Ideal Fino	8,98↓
23,0	Merino Fuerte / Ideal / Merilín Fino	8,72↓
24,0	Ideal Fuerte / Merilín	7,55↓
25,0	Cruzas Finas / Merilín Fuerte	s/c
26,0	Corriedale Fino / Cruzas Finas	6,43↑N
27,0	Corriedale	5,62↓
28,0	Corriedale	4,80↓
29,0	Corriedale	4,57↓
30,0	Corriedale Fuerte	4,34↓
31,0	Corriedale Fuerte	4,21↓
32,0	Romney	4,08↓N

Fuente: Secretariado Uruguayo de la Lana en base a AWEX

Consideraciones a tener en cuenta:

- Los precios por micronaje son una referencia de los movimientos comerciales en Australia por lanas de ese origen con sus propias características.
- Aquellas lanas que presenten problemas de color, largo de mecha, resistencia y/o contenido vegetal, están sujetas a descuentos sobre los valores expresados.
- Corresponde a lanas Acondicionadas con bajo contenido de Fibras Coloreadas, Clasificadas en Estancia, enfardadas en polietileno y sin atar.
- Coreadas y testadas (diámetro, rendimiento, materia vegetal).
- Puestas en centro de ventas.
- Para los precios estimados se consideró un rendimiento promedio al lavado de 73%.
- N = nominal, lo que implica limitada oferta de ese tipo de lana.

Secretariado Uruguayo de la Lana

Rambla Baltasar Brum 3764

Tel. 598 2 200 0707 - Fax. 598 2 203 8946

Montevideo - Uruguay

Se autoriza la reproducción total o parcial de esta publicación debiéndose citar la fuente.