



Nº 1403 27 de Mayo de 2011

**En este número:**

- **Subas en Australia; nuevo record en el IME, que cerró a U\$S 14,64.**
- **El mercado de Nueva Zelanda reanudó su operativa con aumento en las cotizaciones.**
- **Volviéron los remates a Sudáfrica, con fuertes subas.**
- **En China, el mercado presenta tendencia al alza.**
- **Escasa operativa y precios firmes en el mercado argentino.**
- **Mercado local con muy poca actividad**

**DIFERENCIA DE PRECIOS**

Micronajes	19/05/2011	26/05/2011
19 vs 22	+30,4%	+27,9%
26 vs 28	+33,0%	s/c

**AUSTRALIA - INDICADOR DEL ESTE**  
En cents. de US\$ por kilo vellón base limpia

Micras	Tipo de Lana Aproximado	26/05/2011	%
<b>Indicador del Este</b>		<b>1464↑</b>	<b>0,7</b>
16,5	Merino Súper Fino	s/c	---
17,0	Merino Súper Fino	2548↓	-0,2
17,5	Merino Súper Fino	2403↑	0,1
18,0	Merino Súper Fino	2215↓	-0,4
18,5	Merino Súper Fino	2005↓	-0,2
19,0	Merino Fino	1852↑	0,4
19,5	Merino Fino	1697↓	-0,1
20,0	Merino Fino	1585↑	1,5
21,0	Merino Medio	1509↑	1,3
22,0	Merino Medio/ Ideal fino	1448↑	2,4
23,0	Merino Fuerte/ Ideal/Merilín Fino	1324↑	0,1
24,0	Ideal Fuerte/ Merilín	1110↑	1,4
25,0	Cruzas Finas/ Merilín Fuerte	s/c	---
26,0	Corriedale Fino/ Cruzas Finas	s/c	---
28,0	Corriedale	711↑	2,2
30,0	Corriedale Fuerte	653↑	3,7
32,0	Romney	592↑	2,8

Fuente: SUL en base a AWEX

# EL MERCADO LANERO



## Australia

Durante la presente semana, se llevaron a cabo remates en los centros de Sydney, Melbourne, y Fremantle.

Con respecto al cierre semanal anterior, el mercado australiano registró tendencia al alza, tanto en la moneda local, como en dólares americanos.

El dólar australiano se debilitó 0,8% frente al U\$S, y 0,3% respecto al Yen, aunque se fortaleció 0,3% frente al Euro.

El Indicador de Mercado del Este (IME), en dólares australianos, subió 20 centavos (1,5%) respecto al cierre semanal previo, ubicándose en 1384 centavos por kilo base limpia, según informó AWEX.

En dólares americanos, dicho indicador subió 10 centavos (0,7%), ubicándose en 1.464 centavos por kilo base limpia.

Si se analiza en el resto de las monedas, el IME también subió en Euros (1,7%), y en Yenes (1,1%).

En dólares americanos, y respecto al cierre semanal anterior, los vellones de 16,5, 25, y 26 micras no cotizaron, mientras que los de 17, 18, 18,5, y 19,5 micras se debilitaron entre 0,1% (19,5 micras) y 0,4% (18 micras). El resto de las categorías de lana para peinar se tonificó entre 0,1% (17,5 y 23 micras), y 3,7% (30 micras).

La oferta semanal totalizó la cantidad de 32.207 fardos, de los cuales la demanda adquirió el 91,4%. Cabe señalar, que solo el 15,8% de dicha oferta eran lanas de excelente calidad.

China, con apoyo de Europa, y en menor medida de India, continuó dominando la demanda.

Al aproximarnos al último mes de la zafra australiana, la preocupación por abastecerse de materia prima, frente a una oferta disminuída, ha llevado a un nuevo record en el IME.

Las ventas continuarán durante la próxima semana, en los centros de Sydney, Melbourne y Fremantle, con una oferta total estimada en 36.522 fardos.

### ANÁLISIS DE LA OFERTA

Fardos inscriptos	32.862
Fardos realmente ofertados	32.207
% de fardos vendidos	91,4
Fardos retirados antes del inicio de las ventas	655
% de lanas de excelente calidad y mejores	15,8
% de lanas de buena calidad y mejores	90,6
% de lanas con materia vegetal mayor al 1%	76,8
% de lanas con resistencia a la tracción mayor a 32 N/KTex	68,9
% de lanas con rendimiento al peinado mayor a 65%	49,0
% de lanas reofertadas	14,1

### PROMEDIO DEL IME (centavos de US\$)

2010/11 al 26/05/2011	1.105↑
2009/10 - completa	774
2008/09 - completa	585
2007/08 - completa	851
2006/07 - completa	674
2005/06 - completa	534

### IME cierres semanales Zafra 2010/11 (centavos de US\$)

Primera semana	773
Mínimo (08/07/10)	773
Máximo (26/05/2011)	1464
Esta semana	1464↑

### Diferencia entre el cierre de esta semana y referencias anteriores

Respecto al:	%
Promedio de la zafra 2009/2010	89,1
20/04/2011 - Hace un mes	4,3
07/07/2010 - Inicio de zafra 2010/11	92,1
11/01/2011 - Inicio de año 2011	42,3
26/05/2010 - Hace un año	102,2
27/05/2009 - Hace dos años	134,2

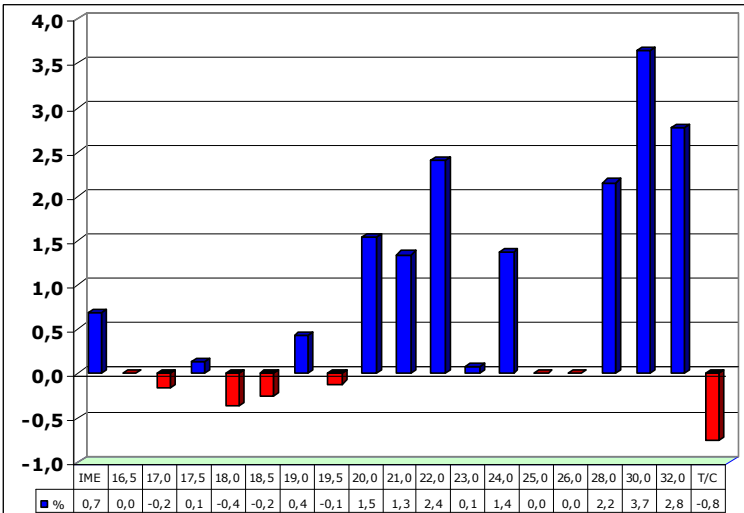
Fuente: SUL en base a AWEX

### INTERÉS COMERCIAL

País	Tono
Japón	Tranquilo
China	Esperando
India	Levantando
Corea	Preguntando
Taiwán	Lento
Italia	Interesado
Alemania	Constante
Europa	Observando
Topistas loc.	Selectivo

Fuente: BWK Elders Australia Pty

**IME – Variación semanal según diámetro (en %)**



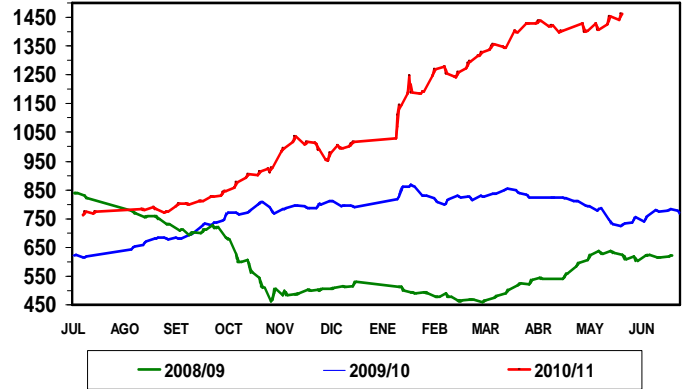
Fuente: Elaboración SUL – Roberto H. Parma en base a AWEX



**AUSTRALIA  
INDICADOR DE MERCADO DEL ESTE**

En centavos de US\$ por kilo base limpia

**0,7%**

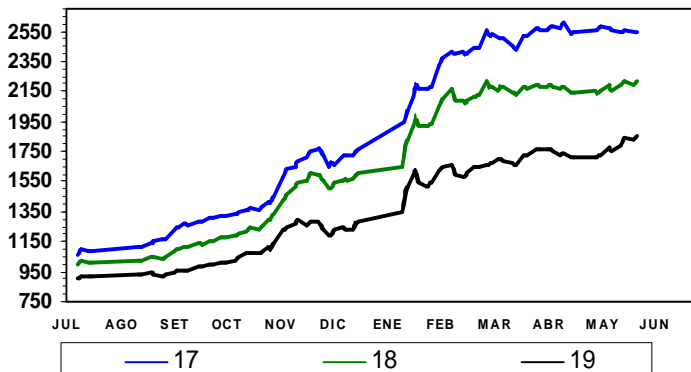


Fuente: Elaboración SUL – Roberto H. Parma en base a AWEX **26/05/2011- 1464**



**AUSTRALIA  
INDICADOR DE MERCADO DEL ESTE**

En centavos de US\$ por kilo base limpia

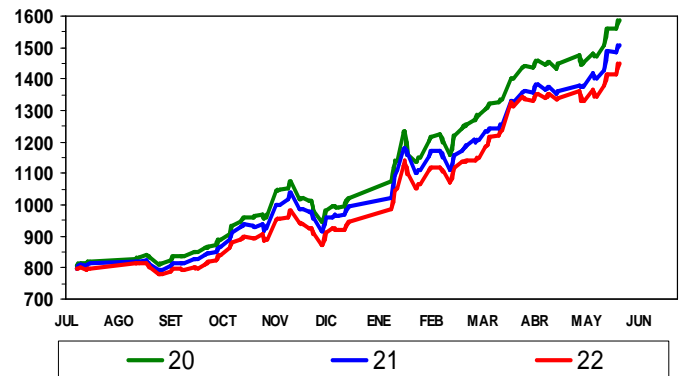


Fuente: Elaboración SUL – Roberto H. Parma en base a AWEX



**AUSTRALIA  
INDICADOR DE MERCADO DEL ESTE**

En centavos de US\$ por kilo base limpia

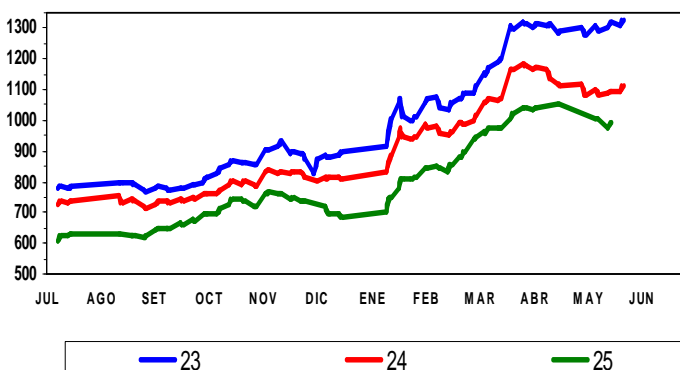


Fuente: Elaboración SUL – Roberto H. Parma en base a AWEX



**AUSTRALIA  
INDICADOR DE MERCADO DEL ESTE**

En centavos de US\$ por kilo base limpia

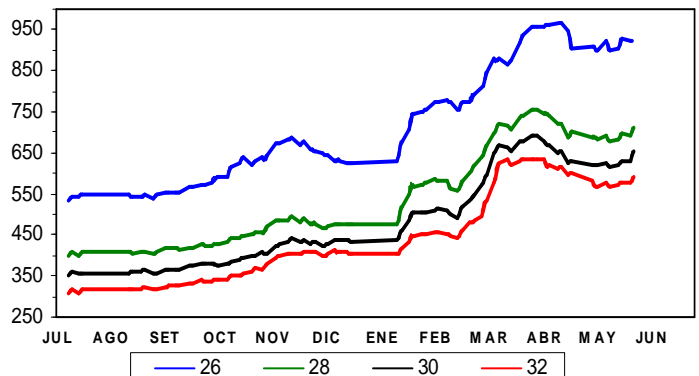


Fuente: Elaboración SUL – Roberto H. Parma en base a AWEX



**AUSTRALIA  
INDICADOR DE MERCADO DEL ESTE**

En centavos de US\$ por kilo base limpia



Fuente: Elaboración SUL – Roberto H. Parma en base a AWEX



## Nueva Zelanda

Durante la presente semana se realizaron remates en los centros de Napier y Christchurch. Se presentan los valores obtenidos, y la variación operada con respecto al remate anterior, según NZWSIL, y expresada en cents. de U\$S por kg. base limpia.

Tipo de lana	12/05/2011	26/05/2011	Variación (%)
18 a 24 micras	s/c	s/c	---
25 a 32 micras	s/c	839	---
33 a 35 micras	514	533	3,7
35,1 micras y mas gruesas	489	505	3,3
Cordero	478	486	1,7

El indicador de NZWSIL, índice que tiene en cuenta, además, la variación en la cotización de otras monedas, subió 1,21% respecto a la venta anterior. La oferta totalizó la cantidad de 16.566 fardos, de los cuales se vendió el 81,6%. Los principales compradores fueron China, Australasia, y Europa Occidental, con el apoyo de Medio Oriente, India, y Reino Unido. La moneda local se fortaleció 0,96% en relación al dólar americano. Los remates previstos para el 2 de Junio, fueron suspendidos al no haber lana suficiente.



## Sudáfrica

Se reanudaron las ventas en el mercado sudafricano, con remates que se desarrollaron en el centro de Port Elizabeth. Según Cape Wools, el Indicador de Mercado Merino subió 1086 centavos de Rand (12,8%), respecto al último remate, situándose en el nivel de 95,57 Rands por kilo, base limpia. En dólares americanos, dicho indicador subió 107 centavos (8,5%), al situarse en 1.368 centavos por kilo base limpia. Todas las categorías consideradas se fortalecieron; por ejemplo, los vellones de 21 micras cotizaron a U\$S 14,28 por kg. de base limpia, subiendo 8,8%.

La oferta totalizó la cantidad de 8.649 fardos, de los cuales se comercializó el 95,0%, con una demanda que fue nuevamente liderada por compradores europeos. La moneda sudafricana se debilitó 4% respecto al U\$S, y 1,5% frente al Euro. Las próximas subastas serán el 8 de Junio, con una oferta estimada en 12.500 fardos.



## China

Continuaron las operaciones en el mercado chino, con tendencia al alza, al analizarlo en U\$S, y comparando con el cierre anterior. Por ejemplo, los tops uruguayos de 28,8 micras aumentaron su cotización en 0,2%, ubicándose en U\$S 9,25/kg.. El Indicador de Mercados de Nanjing, índice que considera todos los tipos de lana, registró una suba de 0,4%, en dólares americanos.



## Argentina

En un mercado con escasa operativa, Prolana presenta sus precios orientativos, al barrer y al contado, para lanas de esquila pre-parto, buena presentación, de buen largo de mecha, resistencia y color. Se presentan algunos valores, correspondientes a lanas con 75% de rendimiento al peine: 18 micras: U\$S 12,74; 20 micras: U\$S 9,07; 24 micras: U\$S 6,37; 28 micras: U\$S 3,99; 30 micras: U\$S 3,57



## Uruguay

Esta semana, como en las anteriores, se realizaron muy pocos negocios; no se detectaron transacciones de lana en el lomo, pero sí dos negocios de lana disponible. El lote de lana Merino que aparece en la planilla fue vendido al barrer a U\$S 7,40, que llevado al 90/10 (vellón/subproductos), con un valor de los subproductos de U\$ 1,00, resulta en U\$S 8,11 para el vellón.

El lote de lana Corriedale tenía un diámetro promedio de 29 micras, se presentó sin acondicionar, y obtuvo U\$S 4,55 por el vellón, y U\$S 0,6 por los sub-productos.

### **EL MERCADO LANERO -**

Secretariado Uruguayo de la Lana  
Rambla Baltasar Brum 3764  
Tel. 598 2 200 0707 - Fax. 598 2 203 8946  
Montevideo - Uruguay

Se autoriza la reproducción total o parcial de esta publicación debiéndose citar la fuente en todos los casos.

**Dirección  
Nacional de Correos  
Impresos de  
Interés General  
Tarifa Reducida N° 674  
Correos del Uruguay  
Franqueo a Pagar  
Cuenta N° 312**



# PRECIOS DEL MERCADO LANERO URUGUAYO

Período: 20/05/2011 al 26/05/2011

En US\$ por kilo base sucia, a levantar de estancia

Tipo de Lana	Diámetro estimado en micras	Lotes Sin Acondicionar	Lotes Acondicionados *	
			Grifa Celeste **	Grifa Verde ***
Vellón Merino Superfino	Menor o igual a 18,9			
	19,0 a 20,5			
	20,6 a 21,0			
Vellón Merino	21,1 a 22,0			<b>8.11</b>
	22,1 a 22,5			
Vellón Merino y Cruzas Merino	22,6 a 23,5			
	23,6 a 24,0			
Vellón Ideal	Menor o igual a 23,5			
	23,6 a 24,0			
	24,1 a 24,9			
	Mayor o igual a 25,0			
Vellón Merilín	Menor a 24,0			
	Mayor o igual a 24,1			
Cruzadas finas	24,2 a 25,4			
Vellón Corriedale Fino y Cruzadas finas	25,5 a 26,5			
	26,6 a 27,5			
Vellón Corriedale Medio	27,6 a 28,5			
	28,6 a 29,5	<b>4.55</b>		
Vellón Corriedale Grueso	29,6 a 30,5			
	Mayor o igual a 30,6			
Vellón Romney Marsh	Menor o igual a 34,0			
	Mayor o igual a 34,1			
Barriga y Subproductos Finos				<b>1.0</b>
Barriga y Subproductos General		<b>0.6</b>		
Cordero Fino				
Cordero General				

**Nota 1: \* Base liquidación 90% a precio de vellón y 10% a precio de subproductos,  
 \*\* Incluye los 2 centavos de prima por Acondicionamiento Grifa Celeste,  
 \*\*\* Incluye los 4 centavos de prima por Acondicionamiento Grifa Verde,  
 esquilas realizadas por Empresas Acreditadas por SUL**

**Nota 2: En las operaciones relevadas, se han concretado diferentes plazos de pago, que variaron desde 30 hasta 90 días.**

Los negocios que se realicen con otros plazos pueden provocar modificaciones en los valores.  
**Las diferencias de precios dentro de cada rango de micronaje, pueden estar determinadas, por el volumen, la finura, la calidad de la lana, la forma y plazo para el pago.**

## PRECIOS DEL MERCADO LANERO URUGUAYO

Fuente: Secretariado Uruguayo de la Lana  
 Rambla Baltasar Brum 3764 - Tel. 598 2 200 0707 - **FONOLANA: 598 2 209 4614** Fax. 598 2 203 8946  
 Montevideo - Uruguay

Responsable de esta publicación: Ing. Agr. Roberto Parma  
 e-mail: rparma@adinet.com.uy - [www.sul.org.uy](http://www.sul.org.uy)

Se autoriza la reproducción total o parcial de esta publicación debiéndose citar la fuente en todos los casos.



# PRECIOS ESTIMADOS DE LANA VELLÓN EN AUSTRALIA

26 de Mayo de 2011  
Zafra 2010/11 - Semana 47

En dólares americanos por kilo de vellón S/S base sucia  
Para lanas Acondicionadas, base 90/10

Micras	Tipo de lana aproximado	Australia
16,5	Merino Súper Fino	S/V
17,0	Merino Súper Fino	16,94↓N
17,5	Merino Súper Fino	15,98↑N
18,0	Merino Súper Fino	14,73↓N
18,5	Merino Súper Fino	13,33↓
19,0	Merino Fino	12,32↑
19,5	Merino Fino	11,29↓
20,0	Merino Fino	10,54↑
21,0	Merino Medio	10,03↑
22,0	Merino Medio / Ideal Fino	9,63↑
23,0	Merino Fuerte / Ideal / Merilín Fino	8,80↔
24,0	Ideal Fuerte / Merilín	7,38↑
25,0	Cruzas Finas / Merilín Fuerte	S/V
26,0	Corriedale Fino / Cruzas Finas	S/V
27,0	Corriedale	S/V
28,0	Corriedale	4,73↑
29,0	Corriedale	4,54↑
30,0	Corriedale Fuerte	4,34↑
31,0	Corriedale Fuerte	4,14↑
32,0	Romney	3,94↑

Fuente: Secretariado Uruguayo de la Lana en base a AWEX

**Consideraciones a tener en cuenta:**

- Los precios por micronaje son una referencia de los movimientos comerciales en Australia por lanas de ese origen con sus propias características.
- Aquellas lanas que presenten problemas de color, largo de mecha, resistencia y/o contenido vegetal, están sujetas a descuentos sobre los valores expresados.
- Corresponde a lanas Acondicionadas con bajo contenido de Fibras Coloreadas, Clasificadas en Estancia, enfardadas en polietileno y sin atar.
- Coreadas y testadas (diámetro, rendimiento, materia vegetal).
- Puestas en centro de ventas.
- Para los precios estimados se consideró un rendimiento promedio al lavado de 73%.
- N = nominal, lo que implica limitada oferta de ese tipo de lana.

**Secretariado Uruguayo de la Lana**

Rambla Baltasar Brum 3764

Tel. 598 2 200 0707 - Fax. 598 2 203 8946

Montevideo - Uruguay

Se autoriza la reproducción total o parcial de esta publicación debiéndose citar la fuente.