



Nº 1410 15 de Julio de 2011

En este número:

- En la última semana previa al receso, el IME de Australia, cerró a U\$S 14,47.
- Sin actividad en el mercado neocelandés.
- Continúa el receso en Sudáfrica.
- Leve descenso de las cotizaciones en el mercado lanero Chino.
- Con escasa operativa, en Argentina los precios bajaron levemente.
- Negocios en el lomo y firmeza en el mercado local.

DIFERENCIA DE PRECIOS

Micronajes	07/07/2011	13/07/2011
19 vs 22	+19,6%	+19,3%
26 vs 28	+29,6%	+25,0%

AUSTRALIA - INDICADOR DEL ESTE
En cents. de US\$ por kilo vellón base limpia

Micras	Tipo de Lana Aproximado	13/07/2011	%
Indicador del Este			
16,5	Merino Súper Fino	2770↓	-3,8
17,0	Merino Súper Fino	2497↓	-1,4
17,5	Merino Súper Fino	2314↓	-1,4
18,0	Merino Súper Fino	2082↓	-2,2
18,5	Merino Súper Fino	1910↓	-0,6
19,0	Merino Fino	1772↓	-0,5
19,5	Merino Fino	1674↓	-0,1
20,0	Merino Fino	1590↓	-0,4
21,0	Merino Medio	1535↑	0,3
22,0	Merino Medio/ Ideal fino	1485↓	-0,3
23,0	Merino Fuerte/ Ideal/Merilín Fino	1357↓	-0,2
24,0	Ideal Fuerte/ Merilín	1166	---
25,0	Cruzas Finas/ Merilín Fuerte	955	---
26,0	Corriedale Fino/ Cruzas Finas	905↓	-4,2
28,0	Corriedale	724↓	-0,7
30,0	Corriedale Fuerte	652↓	-2,0
32,0	Romney	602↓	-0,7

Fuente: SUL en base a AWEX

EL MERCADO LANERO



Australia

Durante la presente semana, se llevaron a cabo remates en los centros de Sydney, Melbourne, y Fremantle.

Con respecto al cierre semanal anterior, el mercado australiano registró tendencia a la baja en dólares americanos, aunque se tonificó levemente en moneda local.

El dólar australiano se debilitó 1,0% frente al U\$S, y 2,8% frente al Yen, pero se fortaleció 1,3% respecto al Euro,

El Indicador de Mercado del Este (IME), en dólares australianos, subió 2 centavos (0,1%) respecto al cierre semanal previo, ubicándose en 1361 centavos por kilo base limpia, según informó AWEX.

En dólares americanos, dicho indicador bajó 13 centavos (0,9%), ubicándose en 1.447 centavos por kilo base limpia.

Si se analiza en el resto de las monedas, el IME subió 1,5% en Euros, pero se debilitó 2,6% en Yenes.

En dólares americanos, y respecto a la semana pasada, los vellones de 24 y 25 micras no presentan variación al no haber oferta de este tipo de lana en el cierre semanal anterior, mientras que los de 21 micras se fortalecieron 0,3%. El resto de las categorías de lana para peinar se debilitó entre 0,1% (19,5 micras), y 4,2% (26 micras).

La oferta semanal totalizó la cantidad de 58.893 fardos, de los cuales la demanda adquirió el 90,2%. Cabe señalar, que solo el 23,7% de dicha oferta eran lanas de excelente calidad.

China, con apoyo de Europa e India, continuó dominando la demanda.

Con una mayor oferta, y con los consabidos problemas de calidad, esta semana el mercado continuó bajando, aunque en menor medida que la anterior.

Algunos analistas australianos opinan que el valor de U\$S 14 en el IME, podría operar como un valor mínimo, por debajo del cual habría resistencia a vender.

Durante las próximas 3 semanas, el mercado australiano permanecerá inactivo en su habitual receso invernal. Los remates se reanudarán durante la segunda semana de Agosto.

ANÁLISIS DE LA OFERTA

Fardos inscriptos	60.243
Fardos realmente ofertados	58.893
% de fardos vendidos	90,2
Fardos retirados antes del inicio de las ventas	1.350
% de lanas de excelente calidad y mejores	23,7
% de lanas de buena calidad y mejores	90,5
% de lanas con materia vegetal mayor al 1%	66,1
% de lanas con resistencia a la tracción mayor a 32 N/KTex	72,6
% de lanas con rendimiento al peinado mayor a 65%	53,6
% de lanas reofertadas	9,1

PROMEDIO DEL IME (centavos de US\$)

2011/12 al 13/07/2011	1.449↓
2010/11 - completa	1.144
2009/10 - completa	774
2008/09 - completa	585
2007/08 - completa	851

IME cierres semanales Zafra 2011/12 (centavos de US\$)

Primera semana	1.460
Mínimo (13/07/2011)	1.447
Máximo (07/07/2011)	1.460
Esta semana	1.447↓

Diferencia entre el cierre de esta semana y referencias anteriores

Respecto al:	%
Promedio de la zafra 2010/2011	26,5
15/06/2011 - Hace un mes	-5,3
06/07/2011 - Inicio de zafra 2011/12	-1,2
11/01/2011 - Inicio de año 2011	40,6
13/07/2010 - Hace un año	88,4
08/07/2009 - Hace dos años	134,5

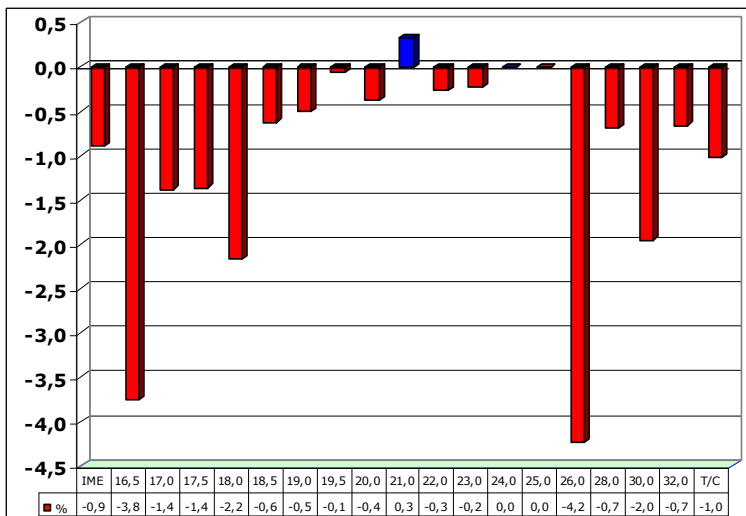
Fuente: SUL en base a AWEX

INTERÉS COMERCIAL

País	Tono
Japón	Ausente
China	Mejorando
India	Tranquilo
Corea	Compitiendo
Taiwán	Más lento
Italia	Mostrándose
Alemania	Recuperándose
Europa	Más ocupado
Topistas loc.	Selectivo

Fuente: BWK Elders Australia Pty

IME – Variación semanal según diámetro (en %)



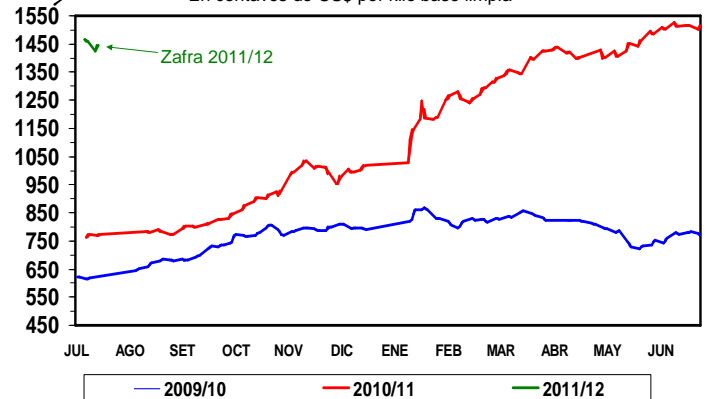
Fuente: Elaboración SUL – Roberto H. Parma en base a AWEX



AUSTRALIA INDICADOR DE MERCADO DEL ESTE

En centavos de US\$ por kilo base limpia

- 0,9%



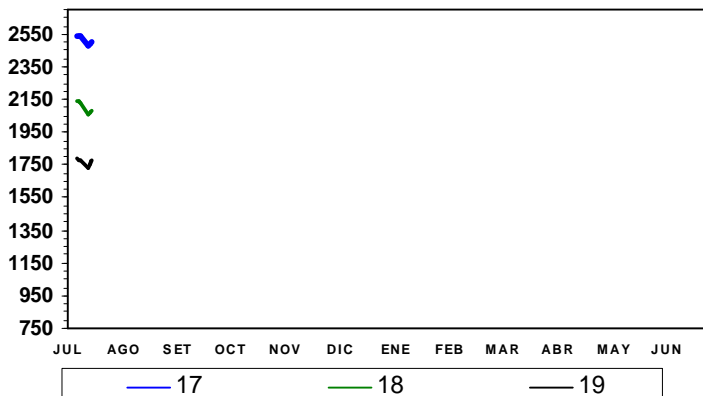
Fuente: Elaboración SUL – Roberto H. Parma en base a AWEX

13/07/2011 - 1447



AUSTRALIA INDICADOR DE MERCADO DEL ESTE

En centavos de US\$ por kilo base limpia

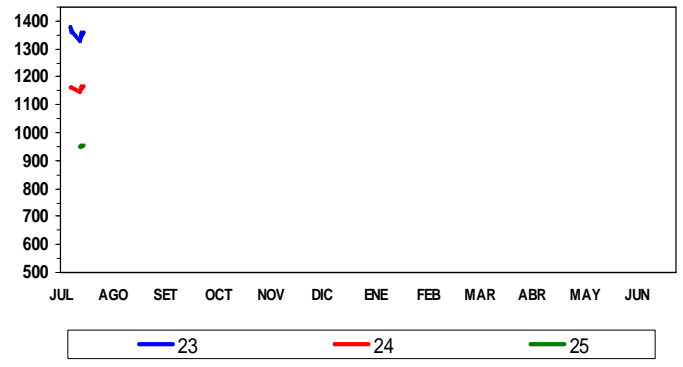


Fuente: Elaboración SUL – Roberto H. Parma en base a AWEX



AUSTRALIA INDICADOR DE MERCADO DEL ESTE

En centavos de US\$ por kilo base limpia

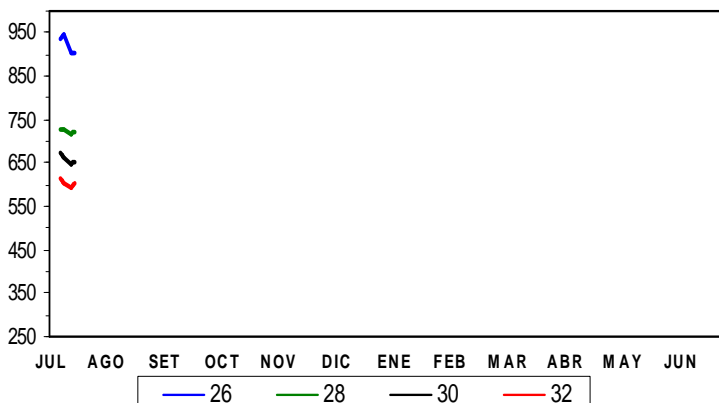


Fuente: Elaboración SUL – Roberto H. Parma en base a AWEX



AUSTRALIA INDICADOR DE MERCADO DEL ESTE

En centavos de US\$ por kilo base limpia



Fuente: Elaboración SUL – Roberto H. Parma en base a AWEX

ARGENTINA - Promedios de Precios -04/07/11 al 08/07/11

En US\$/kg base limpia (rinde vellón), al barrer y en estancia

Micras	Patagonia (1)	Litoral (2)	Otras zonas (3)
17,0 a 17,4	-	-	-
17,5 a 17,9	-	-	-
18,0 a 18,4	-	-	-
18,5 a 18,9	-	-	-
19,0 a 19,4	10,40	-	-
19,5 a 19,9	10,15	-	-
20,0 a 20,9	9,07	-	-
21,0 a 21,9	-	-	-
22,0 a 22,9	8,73	-	-
23,0 a 24,5	-	-	-
24,6 a 25,9	-	-	-
26,0 a 26,9	-	-	-
27,0 a 27,9	-	-	-
28,0 a 28,9	-	-	-
29,0 a 29,9	-	-	-
31,0 a 32,5	-	-	-

Fuente: SUL en base a Federación Lanera Argentina

(1) Neuquén, Río Negro, Chubut, Santa Cruz y T. del Fuego

(2) Corrientes y Entre Ríos - (3) Buenos Aires, Córdoba y la Pampa

Nota: los precios no incluyen el IVA y los correspondientes a la Patagonia y Litoral son con devolución de envases



Nueva Zelandia

Sin actividad durante la presente semana; las próximas ventas se realizarán el 21 de Julio con una oferta estimada en 19.900 fardos.



Sudáfrica

El mercado sudafricano continúa en receso hasta el 17 de Agosto.



China

Continuaron las operaciones en el mercado chino, con comportamiento dispar al analizarlo en U\$, y comparando con el cierre anterior. Si bien, algunas de las categorías de lana consideradas bajaron su cotización, los tops provenientes de Uruguay se mantuvieron constantes; los de 26,8, y 28,8 micras, cotizaron a U\$ 10,83, y 9,28/kg., respectivamente. El Indicador de Mercados de Nanjing, índice que considera todos los tipos de lana, registró una baja de 0,1%, en dólares americanos.



Argentina

Además de lo ya informado, Prolana presenta sus precios orientativos, al barrer y al contado, para lanas de esquila pre-parto, buena presentación, de buen largo de mecha, resistencia y color. Se presentan algunos valores, correspondientes a lanas con 75% de rendimiento al peine: 18 micras: U\$ 12,01; 20 micras: U\$ 9,11; 24 micras: U\$ 6,70; 28 micras: U\$ 4,07; 30 micras: U\$ 3,56



Uruguay

Se nota un mayor interés por parte de la industria por concretar negocios en lanas finas, lo que determinó que se detectaran varias operaciones con lanas Merino, en el lomo, con pago 50% contado y 50% al momento de pronto el lote.

El lote que se pagó U\$ 9,7 por kg. de vellón, es de alta calidad, del Depto. de Cerro Largo, y tuvo un diámetro promedio de 19,7 micras en la zafra pasada.

En cuanto al lote de lana Corriedale, es importante aclarar que es de aproximadamente 14.000 kgs., y se encuentra disponible; si bien tiene muy buen color, no tiene análisis de laboratorio.

EL MERCADO LANERO -

Secretariado Uruguayo de la Lana
Rambla Baltasar Brum 3764
Tel. 598 2 200 0707 - Fax. 598 2 203 8946
Montevideo - Uruguay

Se autoriza la reproducción total o parcial de esta publicación
debiéndose citar la fuente en todos los casos.

**Dirección
Nacional de Correos
Impresos de
Interés General
Tarifa Reducida N° 674
Correos del Uruguay
Franqueo a Pagar
Cuenta N° 312**



PRECIOS DEL MERCADO LANERO URUGUAYO

Período: 08/07/11 al 14/07/11

En US\$ por kilo base sucia, a levantar de estancia

Tipo de Lana	Diámetro estimado en micras	Lotes Sin Acondicionar	Lotes Acondicionados *	
			Grifa Celeste **	Grifa Verde ***
Vellón Merino Superfino	Menor o igual a 18,9			
	19,0 a 20,5			9.7
	20,6 a 21,0			8.6
Vellón Merino	21,1 a 22,0		8.3	8.4
	22,1 a 22,5			
Vellón Merino y Cruzas Merino	22,6 a 23,5			
	23,6 a 24,0			
Vellón Ideal	Menor o igual a 23,5			
	23,6 a 24,0		7.0	
	24,1 a 24,9			
	Mayor o igual a 25,0			
Vellón Merilín	Menor a 24,0			
	Mayor o igual a 24,1			
Cruzas finas	24,2 a 25,4			
Vellón Corriedale Fino y Cruzas finas	25,5 a 26,5			
	26,6 a 27,5			
Vellón Corriedale Medio	27,6 a 28,5	5.0		
	28,6 a 29,5			
Vellón Corriedale Grueso	29,6 a 30,5			
	Mayor o igual a 30,6			
Vellón Romney Marsh	Menor o igual a 34,0			
	Mayor o igual a 34,1			
Barriga y Subproductos Finos			1.0	1.2
Barriga y Subproductos General		1.0		
Cordero Fino				
Cordero General				

Nota 1: * Base liquidación 90% a precio de vellón y 10% a precio de subproductos,
 ** Incluye los 2 centavos de prima por Acondicionamiento Grifa Celeste,
 *** Incluye los 4 centavos de prima por Acondicionamiento Grifa Verde,
 esquilas realizadas por Empresas Acreditadas por SUL

Nota 2: En las operaciones relevadas, se han concretado diferentes plazos de pago según sea lana disponible o en el lomo.

Los negocios que se realicen con otros plazos pueden provocar modificaciones en los valores.
 Las diferencias de precios dentro de cada rango de micronaje, pueden estar determinadas, por el volumen, la finura, la calidad de la lana, la forma y plazo para el pago.

PRECIOS DEL MERCADO LANERO URUGUAYO

Fuente: Secretariado Uruguayo de la Lana

Rambla Baltasar Brum 3764 - Tel. 598 2 200 0707 - **FONOLANA: 598 2 209 4614** Fax. 598 2 203 8946
 Montevideo - Uruguay

Responsable de esta publicación: Ing. Agr. Roberto Parma

e-mail: rparma@adinet.com.uy - www.sul.org.uy

Se autoriza la reproducción total o parcial de esta publicación debiéndose citar la fuente en todos los casos.



PRECIOS ESTIMADOS DE LANA VELLÓN EN AUSTRALIA

13 de Julio de 2011
Zafra 2011/12 - Semana 2

En dólares americanos por kilo de vellón S/S base sucia
Para lanas Acondicionadas, base 90/10

Micras	Tipo de lana aproximado	Australia
16,5	Merino Súper Fino	18,42↓N
17,0	Merino Súper Fino	16,61↓
17,5	Merino Súper Fino	15,39↓
18,0	Merino Súper Fino	13,85↓
18,5	Merino Súper Fino	12,70↓
19,0	Merino Fino	11,78↓
19,5	Merino Fino	11,13↓
20,0	Merino Fino	10,57↓
21,0	Merino Medio	10,21↓
22,0	Merino Medio / Ideal Fino	9,88↓
23,0	Merino Fuerte / Ideal / Merilín Fino	9,02↓
24,0	Ideal Fuerte / Merilín	7,75
25,0	Cruzas Finas / Merilín Fuerte	6,35
26,0	Corriedale Fino / Cruzas Finas	6,02↓
27,0	Corriedale	5,42↓
28,0	Corriedale	4,81↓
29,0	Corriedale	4,58↓
30,0	Corriedale Fuerte	4,34↓
31,0	Corriedale Fuerte	4,17↓
32,0	Romney	4,00↓

Fuente: Secretariado Uruguayo de la Lana en base a AWEX

Consideraciones a tener en cuenta:

- Los precios por micronaje son una referencia de los movimientos comerciales en Australia por lanas de ese origen con sus propias características.
- Aquellas lanas que presenten problemas de color, largo de mecha, resistencia y/o contenido vegetal, están sujetas a descuentos sobre los valores expresados.
- Corresponde a lanas Acondicionadas con bajo contenido de Fibras Coloreadas, Clasificadas en Estancia, enfardadas en polietileno y sin atar.
- Coreadas y testadas (diámetro, rendimiento, materia vegetal).
- Puestas en centro de ventas.
- Para los precios estimados se consideró un rendimiento promedio al lavado de 73%.
- N = nominal, lo que implica limitada oferta de ese tipo de lana.

Secretariado Uruguayo de la Lana

Rambla Baltasar Brum 3764

Tel. 598 2 200 0707 - Fax. 598 2 203 8946

Montevideo - Uruguay

Se autoriza la reproducción total o parcial de esta publicación debiéndose citar la fuente.