



Nº 1413 26 de Agosto de 2011

En este número:

- **Con un leve aumento, el mercado australiano cambió su tendencia, cerrando a U\$S 13,26.**
- **En Nueva Zelanda, el mercado tuvo comportamiento dispar, según el tipo de lana.**
- **Sin actividad en el mercado de Sudáfrica.**
- **El mercado chino reanudó su operativa con tendencia a la baja.**
- **Pocos negocios en Argentina.**
- **El mercado local retomó su actividad, con precios relativamente firmes.**

DIFERENCIA DE PRECIOS

Micronajes	18/08/2011	24/08/2011
19 vs 22	+23,5%	+22,5%
26 vs 28	+17,8%	+20,9%

AUSTRALIA - INDICADOR DEL ESTE
En cents. de US\$ por kilo vellón base limpia

Micras	Tipo de Lana Aproximado	24/08/2011	%
Indicador del Este		1326↑	0,1
16,5	Merino Súper Fino	2556	---
17,0	Merino Súper Fino	2355	---
17,5	Merino Súper Fino	2119↓	-0,1
18,0	Merino Súper Fino	1913↑	0,9
18,5	Merino Súper Fino	1729↓	-0,1
19,0	Merino Fino	1642↓	-0,8
19,5	Merino Fino	1542↓	-0,1
20,0	Merino Fino	1442↓	-0,1
21,0	Merino Medio	1394↓	-0,5
22,0	Merino Medio/ Ideal fino	1340↔	0,0
23,0	Merino Fuerte/ Ideal/Merilín Fino	1226↓	-0,5
24,0	Ideal Fuerte/ Merilín	1049↓	-1,5
25,0	Cruzas Finas/ Merilín Fuerte	s/c	---
26,0	Corriedale Fino/ Cruzas Finas	875↑	2,5
28,0	Corriedale	724↓	-0,1
30,0	Corriedale Fuerte	665↑	0,9
32,0	Romney	612↑	1,0

Fuente: SUL en base a AWEX

EL MERCADO LANERO



Australia

Durante la presente semana, los remates continuaron solamente en los centros de Sydney y Melbourne.

Con respecto al cierre semanal anterior, el mercado australiano tuvo un leve aumento tanto en dólares americanos como en la moneda local.

El dólar australiano se mantuvo constante frente al americano, aunque se depreció 0,1% respecto al Euro y al Yen.

El Indicador de Mercado del Este (IME), en dólares australianos, subió 1 centavo (0,1%) respecto al anterior cierre semanal, ubicándose en 1264 centavos por kilo base limpia, según informó AWEX.

En dólares americanos, dicho indicador también subió 1 centavo (0,1%), alcanzando 1.326 centavos por kilo base limpia.

Si se analiza en el resto de las monedas, el IME bajó 0,1% en Euros, y permaneció estable en Yenes.

En dólares americanos, y respecto a la semana pasada, los vellones de 16,5, 17, y 25 micras no presentan variación al no haber oferta en alguno de los cierres semanales. Los vellones de 18, 26, 30, y 32 micras subieron entre 0,9% (18 y 30 micras) y 2,5% (26 micras). Los vellones de 22 micras mantuvieron su valor, mientras que el resto de las categorías de lana para peinar se debilitaron entre 0,1% (17,5, 18,5, 19,5, 20, y 28 micras) y 1,5% (24 micras).

La oferta semanal totalizó la cantidad de 37.947 fardos, de los cuales la demanda adquirió el 87,7%. Cabe señalar, que solo el 26,0% de dicha oferta eran lanas de excelente calidad.

China, con apoyo de Europa, e India, continuó dominando la demanda.

Luego de un reinicio de zafra con una baja pronunciada en el indicador, y una gran inestabilidad cambiaria, el mercado australiano parece ir logrando un cierto equilibrio a valores históricamente muy altos. Hechos positivos han sido la relativamente buena colocación de la oferta, y la activa participación de los compradores europeos, a pesar de la difícil situación en algunos de los países demandantes de lana.

Las ventas proseguirán la semana próxima en los centros de Sydney, Melbourne, y Fremantle, con una oferta estimada de 42.182 fardos.

ANÁLISIS DE LA OFERTA

Fardos inscriptos	39.295
Fardos realmente ofertados	37.947
% de fardos vendidos	87,7
Fardos retirados antes del inicio de las ventas	1.348
% de lanas de excelente calidad y mejores	26,0
% de lanas de buena calidad y mejores	94,7
% de lanas con materia vegetal mayor al 1%	73,7
% de lanas con resistencia a la tracción mayor a 32 N/KTex	78,9
% de lanas con rendimiento al peinado mayor a 65%	61,4
% de lanas reofertadas	13,4

PROMEDIO DEL IME (centavos de US\$)

06/07/11 al 24/08/11	1.376↓
2010/11 - completa	1.144
2009/10 - completa	774
2008/09 - completa	585
2007/08 - completa	851

IME cierres semanales Zafra 2011/12 (centavos de US\$)

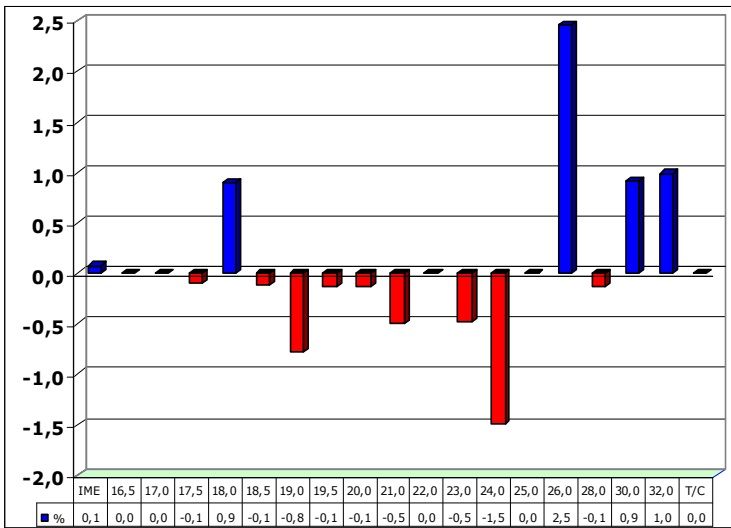
Primera semana	1.460
Mínimo (18/08/2011)	1.325
Máximo (07/07/2011)	1.460
Esta semana	1.326↑

Diferencia entre el cierre de esta semana y referencias anteriores

Respecto al:	%
Promedio de la zafra 2010/2011	15,9
13/07/2011 – Hace un mes	-8,4
06/07/2011 - Inicio de zafra 2011/12	-9,5
11/01/2011 - Inicio de año 2011	28,9
25/08/2010 – Hace un año	71,8
25/08/2009 - Hace dos años	94,1

Fuente: SUL en base a AWEX

IME – Variación semanal según diámetro (en %)



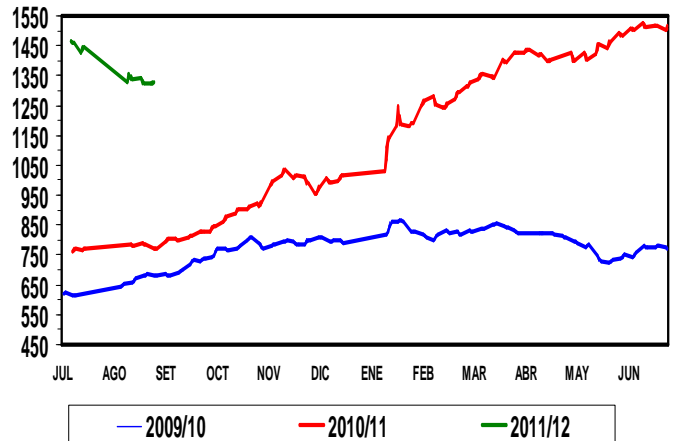
Fuente: Elaboración SUL – Roberto H. Parma en base a AWEX



**AUSTRALIA
INDICADOR DE MERCADO DEL ESTE**

En centavos de US\$ por kilo base limpia

0,1%

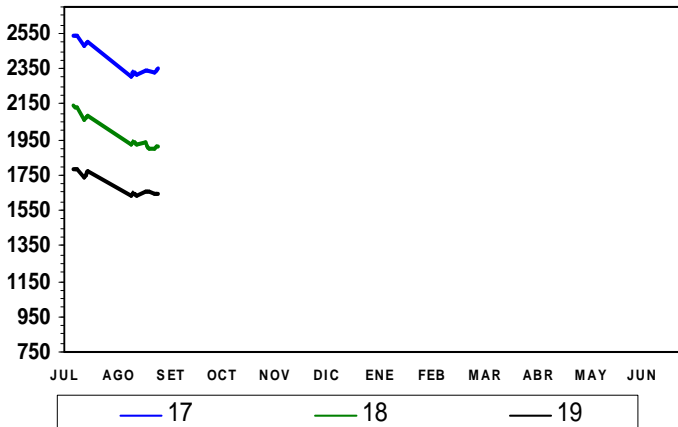


Fuente: Elaboración SUL – Roberto H. Parma en base a AWEX **24/08/2011 - 1326**



**AUSTRALIA
INDICADOR DE MERCADO DEL ESTE**

En centavos de US\$ por kilo base limpia

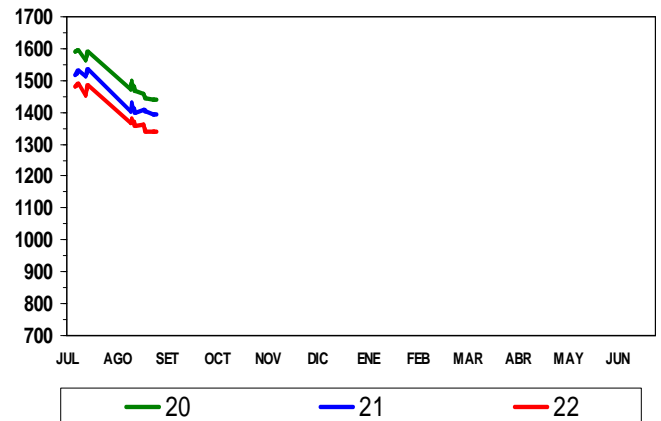


Fuente: Elaboración SUL – Roberto H. Parma en base a AWEX



**AUSTRALIA
INDICADOR DE MERCADO DEL ESTE**

En centavos de US\$ por kilo base limpia

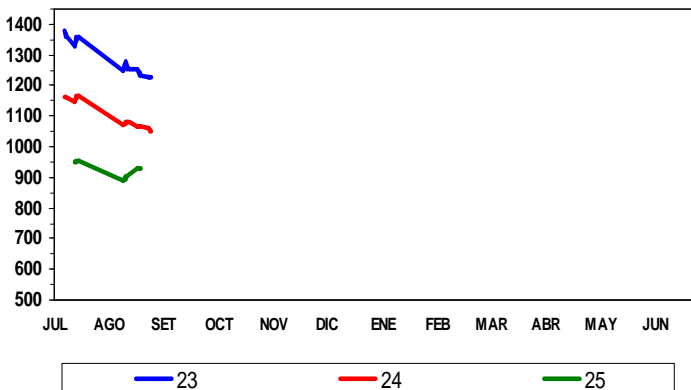


Fuente: Elaboración SUL – Roberto H. Parma en base a AWEX



**AUSTRALIA
INDICADOR DE MERCADO DEL ESTE**

En centavos de US\$ por kilo base limpia



Fuente: Elaboración SUL – Roberto H. Parma en base a AWEX

ARGENTINA - Promedios de Precios -15/08/11 al 19/08/11
En US\$/Kg. base limpia (rinde vellón), al barrer y en estancia

Micras	Patagonia (1)	Litoral (2)	Otras zonas (3)
17,0 a 17,4	-	-	-
17,5 a 17,9	-	-	-
18,0 a 18,4	-	-	-
18,5 a 18,9	-	-	-
19,0 a 19,4	-	-	-
19,5 a 19,9	-	-	-
20,0 a 20,9	-	-	-
21,0 a 21,9	9,28	-	-
22,0 a 22,9	-	-	-
23,0 a 24,5	-	-	-
24,6 a 25,9	-	-	-
26,0 a 26,9	-	-	-
27,0 a 27,9	-	-	-
28,0 a 28,9	-	-	-
29,0 a 29,9	-	-	-
31,0 a 32,5	-	-	-

Fuente: SUL en base a Federación Lanera Argentina

(1) Neuquén, Río Negro, Chubut, Santa Cruz y T. del Fuego

(2) Corrientes y Entre Ríos - (3) Buenos Aires, Córdoba y la Pampa

Nota: los precios no incluyen el IVA y los correspondientes a la Patagonia y Litoral son con devolución de envases



Nueva Zelanda

Durante la presente semana se realizaron remates solamente en el centro de Christchurch. Se presentan los valores obtenidos, y la variación operada con respecto al remate anterior, según NZWSIL, y expresada en cents. de U\$\$ por kg. base limpia.

Tipo de lana	18/08/2011	25/08/2011	Variación (%)
18 a 24 micras	s/c	s/c	---
25 a 32 micras	783	795	1,5
33 a 35 micras	540	534	-1,1
35,1 micras y más gruesas	511	504	-1,4
Cordero	432	s/c	---

El Indicador de NZWSIL, índice que tiene en cuenta, además, la variación en la cotización de otras monedas, bajó 0,80% respecto a la venta anterior. La oferta totalizó la cantidad de 7.315 fardos, de los cuales se vendió el 80%. Los principales compradores fueron Australasia, China, India, y Europa Occidental, con apoyo de Reino Unido y Medio Oriente. La moneda local se debilitó 0,96% en relación al dólar americano. Las próximas ventas se realizarán el 1º de Setiembre con una oferta estimada en 6.200 fardos.



Sudáfrica

Sin actividad durante la presente semana; las ventas se reanudarán el próximo 31 de Agosto, con una oferta estimada en 7.000 fardos.



China

Se reanudaron las operaciones en el mercado chino, con descensos en general al analizarlo en U\$\$, y comparando con el cierre anterior. La mayoría de las categorías de lana consideradas bajaron su cotización, con excepción de los tops de 28,8 micras provenientes de Uruguay y Argentina. Los tops uruguayos de 28,8 y 26,8 micras, cotizaron a U\$\$ 9,43, y 10,44/kg., respectivamente. El Indicador de Mercados de Nanjing, índice que considera todos los tipos de lana, registró una baja de 1,3%, en dólares americanos.



Uruguay

Luego de dos semanas con casi nula operativa, provocada por la gran volatilidad del mercado internacional, en la presente semana, al estabilizarse el mercado australiano, se registraron algunos negocios en la plaza local. En lanas Corriedale, un lote con 28 micras de diámetro promedio, grifa celeste, obtuvo U\$\$ 4,70 el vellón y U\$\$ 0,6 los subproductos; otro con un diámetro promedio (zafra anterior) de 28,7 micras, y grifa verde se comercializó a U\$\$ 4,55 el vellón, y U\$\$ 0,7 los subproductos. En lanas Merino, un lote grifa verde en el entorno de los 10.000 kilos, con un diámetro en el rango de 19 a 20,5 micras se pagó a U\$\$ 9,40 el vellón y U\$\$ 1,0 los subproductos.

EL MERCADO LANERO -

Secretariado Uruguayo de la Lana
Rambla Baltasar Brum 3764
Tel. 598 2 200 0707 - Fax. 598 2 203 8946
Montevideo - Uruguay

Se autoriza la reproducción total o parcial de esta publicación debiéndose citar la fuente en todos los casos.

**Dirección
Nacional de Correos
Impresos de
Interés General
Tarifa Reducida N° 674
Correos del Uruguay
Franqueo a Pagar
Cuenta N° 312**



PRECIOS DEL MERCADO LANERO URUGUAYO

Período: 19/08/11 al 25/08/11

En US\$ por kilo base sucia, a levantar de estancia

Tipo de Lana	Diámetro estimado en micras	Lotes Sin Acondicionar	Lotes Acondicionados *	
			Grifa Celeste **	Grifa Verde ***
Vellón Merino Superfino	Menor o igual a 18,9			
	19,0 a 20,5			9.4
	20,6 a 21,0			
Vellón Merino	21,1 a 22,0			
	22,1 a 22,5			
Vellón Merino y Cruzas Merino	22,6 a 23,5			
	23,6 a 24,0			
Vellón Ideal	Menor o igual a 23,5			
	23,6 a 24,0			
	24,1 a 24,9			
	Mayor o igual a 25,0			
Vellón Merilín	Menor a 24,0			
	Mayor o igual a 24,1			
Cruzadas finas	24,2 a 25,4			6.2
Vellón Corriedale Fino y Cruzadas finas	25,5 a 26,5			
	26,6 a 27,5			
Vellón Corriedale Medio	27,6 a 28,5		4.7	
	28,6 a 29,5			4.55
Vellón Corriedale Grueso	29,6 a 30,5			
	Mayor o igual a 30,6			
Vellón Romney Marsh	Menor o igual a 34,0			
	Mayor o igual a 34,1			
Barriga y Subproductos Finos				1.0
Barriga y Subproductos General			0.6	0.7
Cordero Fino				
Cordero General				

Nota 1: * Base liquidación 90% a precio de vellón y 10% a precio de subproductos,

**** Incluye los 2 centavos de prima por Acondicionamiento Grifa Celeste,**

***** Incluye los 4 centavos de prima por Acondicionamiento Grifa Verde,**

esquilas realizadas por Empresas Acreditadas por SUL

Nota 2: En las operaciones relevadas, se han concretado diferentes plazos de pago según sea lana disponible o en el lomo.

Cuando está disponible el plazo máximo fue de 45 días.

Los negocios que se realicen con otros plazos pueden provocar modificaciones en los valores.

Las diferencias de precios dentro de cada rango de micronaje, pueden estar determinadas, por el volumen, la finura, la calidad de la lana, la forma y plazo para el pago.

PRECIOS DEL MERCADO LANERO URUGUAYO

Fuente: Secretariado Uruguayo de la Lana

Rambla Baltasar Brum 3764 - Tel. 598 2 200 0707 - **FONOLANA: 598 2 209 4614** Fax. 598 2 203 8946
Montevideo - Uruguay

Responsable de esta publicación: Ing. Agr. Roberto Parma

e-mail: rparma@adinet.com.uy - www.sul.org.uy

Se autoriza la reproducción total o parcial de esta publicación debiéndose citar la fuente en todos los casos.



PRECIOS ESTIMADOS DE LANA VELLÓN EN AUSTRALIA

24 de Agosto de 2011
Zafra 2011/12 - Semana 8

En dólares americanos por kilo de vellón S/S base sucia
Para lanas Acondicionadas, base 90/10

Micras	Tipo de lana aproximado	Australia
16,5	Merino Súper Fino	17,00
17,0	Merino Súper Fino	15,66
17,5	Merino Súper Fino	14,09↓
18,0	Merino Súper Fino	12,72↑
18,5	Merino Súper Fino	11,50↓
19,0	Merino Fino	10,92↓
19,5	Merino Fino	10,25↓
20,0	Merino Fino	9,59↓
21,0	Merino Medio	9,27↓
22,0	Merino Medio / Ideal Fino	8,91↔
23,0	Merino Fuerte / Ideal / Merilín Fino	8,15↓
24,0	Ideal Fuerte / Merilín	6,98↓
25,0	Cruzas Finas / Merilín Fuerte	S/V
26,0	Corriedale Fino / Cruzas Finas	5,82↑
27,0	Corriedale	5,32↑
28,0	Corriedale	4,81↓
29,0	Corriedale	4,62↑
30,0	Corriedale Fuerte	4,42↑
31,0	Corriedale Fuerte	4,25↑
32,0	Romney	4,07↑

Fuente: Secretariado Uruguayo de la Lana en base a AWEX

Consideraciones a tener en cuenta:

- Los precios por micronaje son una referencia de los movimientos comerciales en Australia por lanas de ese origen con sus propias características.
- Aquellas lanas que presenten problemas de color, largo de mecha, resistencia y/o contenido vegetal, están sujetas a descuentos sobre los valores expresados.
- Corresponde a lanas Acondicionadas con bajo contenido de Fibras Coloreadas, Clasificadas en Estancia, enfardadas en polietileno y sin atar.
- Coreadas y testadas (diámetro, rendimiento, materia vegetal).
- Puestas en centro de ventas.
- Para los precios estimados se consideró un rendimiento promedio al lavado de 73%.
- N = nominal, lo que implica limitada oferta de ese tipo de lana.

Secretariado Uruguayo de la Lana
Rambla Baltasar Brum 3764
Tel. 598 2 200 0707 - Fax. 598 2 203 8946
Montevideo - Uruguay

Se autoriza la reproducción total o parcial de esta publicación debiéndose citar la fuente.