

En este número:

- **Descensos en el mercado australiano, con el IME cerrando a U\$S 12,00.**
- **Baja en los valores de los remates de Nueva Zelandia.**
- **En la última venta previa al receso, el mercado sudafricano mostró diferente tendencia según la moneda.**
- **En China aumentaron las cotizaciones.**
- **Baja de precios en el mercado argentino.**
- **Reducida actividad en el mercado local.**

DIFERENCIA DE PRECIOS

Micronajes	01/12/2011	08/12/2011
19 vs 22	+14,7%	+14,4%
26 vs 28	+22,4%	+23,0%

AUSTRALIA - INDICADOR DEL ESTE
En cents. de US\$ por kilo vellón base limpia

Micras	Tipo de Lana Aproximado	08/12/2011	%
Indicador del Este		1200↓	-2,0
16,5	Merino Súper Fino	1852↓	-2,2
17,0	Merino Súper Fino	1652↓	-3,2
17,5	Merino Súper Fino	1559↓	-1,5
18,0	Merino Súper Fino	1504↓	-1,7
18,5	Merino Súper Fino	1466↓	-1,8
19,0	Merino Fino	1436↓	-1,9
19,5	Merino Fino	1411↓	-2,2
20,0	Merino Fino	1367↓	-2,8
21,0	Merino Medio	1337↓	-3,4
22,0	Merino Medio/ Ideal fino	1255↓	-1,6
23,0	Merino Fuerte/ Ideal/Merilín Fino	1167↓	-1,9
24,0	Ideal Fuerte/ Merilín	1071↓	-0,3
25,0	Cruzas Finas/ Merilín Fuerte	s/c	---
26,0	Corriedale Fino/ Cruzas Finas	769↓	-2,2
28,0	Corriedale	625↓	-2,6
30,0	Corriedale Fuerte	573↓	-3,0
32,0	Romney	545↓	-2,9

Fuente: SUL en base a AWEX

EL MERCADO LANERO



Australia

Durante la presente semana, los remates se realizaron en los centros de Sydney, Melbourne, y Fremantle.

Con respecto al cierre semanal anterior, el mercado australiano registró tendencia a la baja tanto en moneda local como en dólares americanos.

El dólar australiano se afirmó frente a las otras monedas: 0,1% frente al U\$S y al Yen, y 0,5% respecto al Euro.

El Indicador de Mercado del Este (IME), en dólares australianos, bajó 25 centavos (2,1%) respecto al anterior cierre semanal, ubicándose en 1.168 centavos por kilo base limpia, según informó AWEX.

En dólares americanos, el indicador también registró un descenso con respecto al cierre de la semana pasada, bajando 24 centavos (2,0%), ubicándose en 1.200 centavos por kilo base limpia.

Si se analiza en el resto de las monedas, el IME también bajó en Euros (1,5%) y en Yenes (2,0%).

En dólares americanos, y respecto a la semana pasada, todas las categorías de lana peinar se debilitaron entre 0,3% (24 micras), y 3,4% (21 micras). La excepción fueron los vellones de 25 micras que no registraron variación, al no haber oferta de ese tipo de lana.

La oferta semanal totalizó la cantidad de 50.317 fardos, de los cuales la demanda adquirió el 84,6%. Cabe señalar, que el 37,8% de dicha oferta eran lanas de excelente calidad.

China, con buen apoyo de Europa e India, continuó dominando la demanda.

Al acercarnos al receso de navidad, con una mayor oferta, continúa la volatilidad en los precios, fruto de una demanda cautelosa y fluctuante.

Las ventas proseguirán la semana próxima en los centros de Sydney, Melbourne, y Fremantle, con una oferta estimada en 49.343 fardos.

ANÁLISIS DE LA OFERTA

Fardos inscriptos	52.710
Fardos realmente ofertados	50.317
% de fardos vendidos	84,6
Fardos retirados antes del inicio de las ventas	2.393
% de lanas de excelente calidad y mejores	37,8
% de lanas de buena calidad y mejores	96,7
% de lanas con materia vegetal mayor al 1%	46,7
% de lanas con resistencia a la tracción mayor a 32 N/KTex	73,6
% de lanas con rendimiento al peinado mayor a 65%	68,4
% de lanas reofertadas	8,6

PROMEDIO DEL IME (centavos de US\$)

06/07/2011 al 08/12/2011	1.264↓
2010/11 - completa	1.144
2009/10 - completa	774
2008/09 - completa	585
2007/08 - completa	851

IME cierres semanales Zafra 2011/12 (centavos de US\$)

Primera semana	1.460
Mínimo (06/10/2011)	1.122
Máximo (07/07/2011)	1.460
Esta semana	1.200↓

Diferencia entre el cierre de esta semana y referencias anteriores

Respecto al:	%
Promedio de la zafra 2010/2011	4,9
09/11/2011 - Hace un mes	-5,3
06/07/2011 - Inicio de zafra 2011/12	-18,1
11/01/2011 - Inicio de año 2011	16,6
08/12/2010 - Hace un año	20,7
09/12/2010 - Hace dos años	51,1

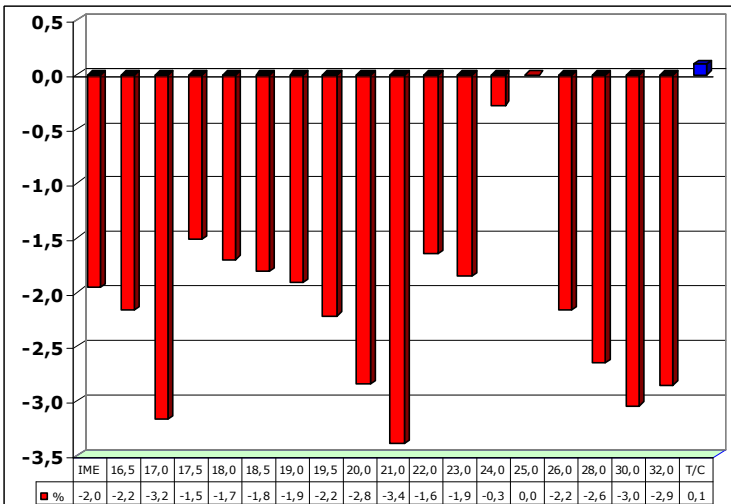
Fuente: SUL en base a AWEX

INTERÉS COMERCIAL

País	Tono
Japón	Lento
China	Cauteloso
India	Selectivo
Corea	Mejorando
Taiwán	Preguntando
Italia	Esperando
Alemania	Ocupado
Europa	Mejorando
Topistas loc.	Mejor

Fuente: BWK Elders Australia Pty

IME – Variación semanal según diámetro (en %)

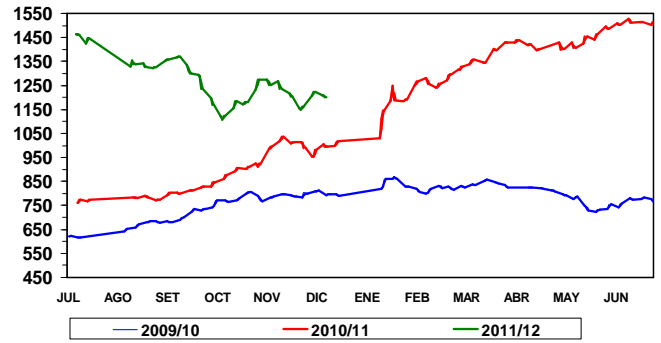


Fuente: Elaboración SUL – Roberto H. Parma en base a AWEX



AUSTRALIA INDICADOR DE MERCADO DEL ESTE - 2,0%

En centavos de US\$ por kilo base limpia

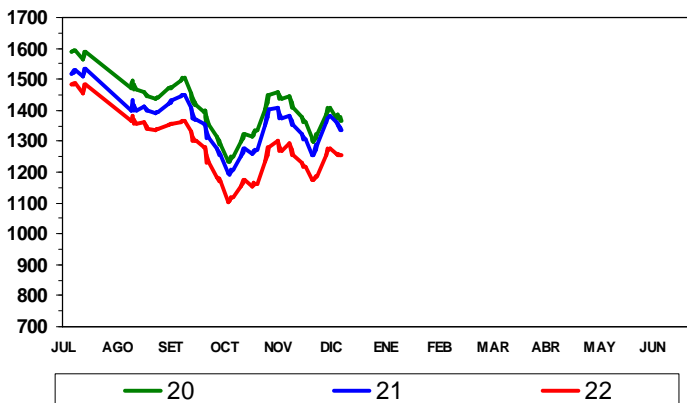


Fuente: Elaboración SUL – Roberto H. Parma en base a AWEX **08/12/2011- 1200**



AUSTRALIA INDICADOR DE MERCADO DEL ESTE

En centavos de US\$ por kilo base limpia

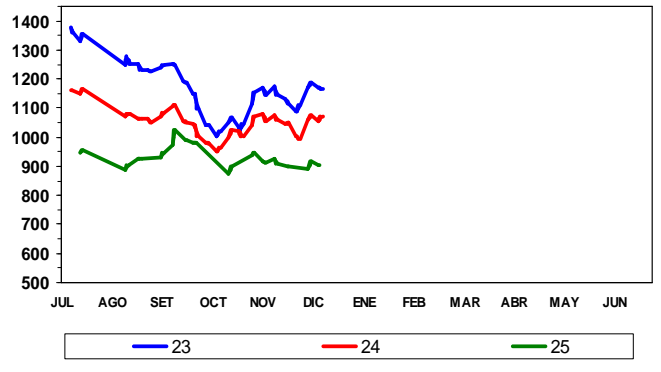


Fuente: Elaboración SUL – Roberto H. Parma en base a AWEX



AUSTRALIA INDICADOR DE MERCADO DEL ESTE

En centavos de US\$ por kilo base limpia

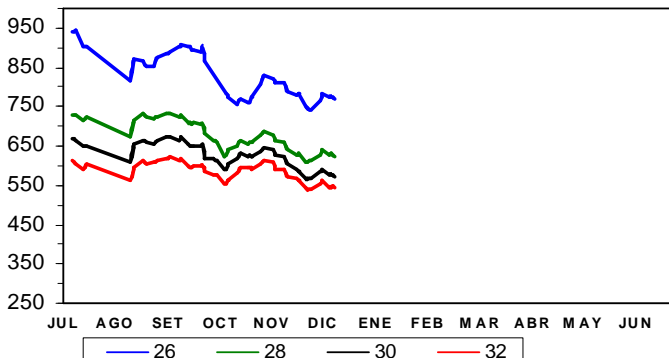


Fuente: Elaboración SUL – Roberto H. Parma en base a AWEX



AUSTRALIA INDICADOR DE MERCADO DEL ESTE

En centavos de US\$ por kilo base limpia



Fuente: Elaboración SUL – Roberto H. Parma en base a AWEX

ARGENTINA -Promedios de Precios -29/11/2011al 02/12/2011 En US\$/Kg. base limpia (rinde vellón), al barrer y en estancia

Micras	Patagonia (1)	Litoral (2)	Otras zonas (3)
17,0 a 17,4	-	-	-
17,5 a 17,9	-	-	-
18,0 a 18,4	10,80	-	-
18,5 a 18,9	10,67	-	-
19,0 a 19,4	10,27	-	-
19,5 a 19,9	9,81	-	-
20,0 a 20,9	8,78	-	-
21,0 a 21,9	8,50	-	-
22,0 a 22,9	7,81	-	-
23,0 a 24,5	-	-	-
24,6 a 25,9	6,07	-	-
26,0 a 26,9	-	-	-
27,0 a 27,9	-	-	-
28,0 a 28,9	-	-	-
29,0 a 29,9	-	-	-
31,0 a 32,5	-	-	-

Fuente: SUL en base a Federación Lanera Argentina

(1) Neuquén, Río Negro, Chubut, Santa Cruz y T. del Fuego

(2) Corrientes y Entre Ríos - (3) Buenos Aires, Córdoba y la Pampa

Nota: los precios no incluyen el IVA y los correspondientes a la Patagonia y Litoral son con devolución de envases



Nueva Zelanda

Durante la presente semana se realizaron remates solamente en el centro de Napier. Se presentan los valores obtenidos, y la variación operada con respecto al remate anterior, según NZWSIL, y expresada en cents. de U\$S por kg. base limpia.

Tipo de lana	01/12/2011	08/12/2011	Variación (%)
18 a 24 micras	1442	s/c	---
25 a 32 micras	732	s/c	---
33 a 35 micras	591	492	-3,5
35,1 micras y más gruesas	489	469	-4,1
Cordero	s/c	s/c	---

El Indicador de NZWSIL, índice que tiene en cuenta, además, la variación en la cotización de otras monedas, subió 0,14% respecto a la venta anterior. La oferta totalizó la cantidad de 12.423 fardos, de los cuales se vendió el 69%, y los principales compradores fueron China y Australasia. La moneda local se apreció 0,13% en relación al dólar americano. Las próximas ventas se realizarán el 15 de Diciembre, en los centros de Napier y Christchurch, con una oferta estimada en 13.550 fardos.



Sudáfrica

Continuando con la zafra 2011/12 en el mercado sudafricano, los remates se desarrollaron en el centro de Port Elizabeth. Según Cape Wools, el Indicador de Mercado Merino bajó 350 centavos de Rand (3,4%), respecto al último remate, situándose en el nivel de 98,15 Rands por kilo, base limpia. En dólares americanos, dicho indicador se afirmó en 12 centavos (1,0%), al situarse en 1.232 centavos por kilo base limpia. Todas las categorías de lana consideradas subieron; por ejemplo, los vellones de 20 micras cotizaron a U\$S 13,70 por kg. base limpia, fortaleciéndose 2,9%, respecto al remate anterior.

La oferta totalizó la cantidad de 14.137 fardos, de los cuales se comercializó el 89,6%, con una demanda que fue nuevamente liderada por compradores europeos.

La moneda sudafricana se apreció 4,4% respecto al U\$S, y 3,6% frente al Euro.

El mercado sudafricano entra en su receso de navidad, y las ventas se reanudarán el 11 de Enero de 2012, con una oferta aproximada de 10.000 fardos.



China

En el mercado chino se registraron aumentos en todas las categorías de lana consideradas, al analizarlo en U\$S, y comparando con el cierre anterior. Por ejemplo los tops de 28,8 micras provenientes de Uruguay cotizaron a U\$S 8,48 por kg., subiendo 1,1% con respecto a la semana anterior. El Indicador de Mercados de Nanjing, índice que considera todos los tipos de lana, registró una suba de 0,3%, en dólares americanos.



Uruguay

En una semana que se caracterizó por pocas operaciones, es posible destacar algunos negocios en lanas Merino de muy buena calidad, grifa verde, y diámetro promedio entre 20 y 20,7 micras, que obtuvieron valores en un rango de U\$S 8,4 a U\$S 8,8 por kg. de vellón, y U\$S 1,0 por los subproductos.

En lanas Corriedale, al principio de semana se dieron valores de U\$S 3,8 por kg. de vellón, y un lote de lana Romney de 34 micras grifa celeste, se negoció a U\$S 3,35.

EL MERCADO LANERO -

Secretariado Uruguayo de la Lana
Rambla Baltasar Brum 3764
Tel. 598 2 200 0707 - Fax. 598 2 203 8946
Montevideo - Uruguay

Se autoriza la reproducción total o parcial de esta publicación debiéndose citar la fuente en todos los casos.

**Dirección
Nacional de Correos
Impresos de
Interés General
Tarifa Reducida N° 674
Correos del Uruguay
Franqueo a Pagar
Cuenta N° 312**



PRECIOS DEL MERCADO LANERO URUGUAYO

Período: 02/12/11 al 08/12/11

En US\$ por kilo base sucia, a levantar de estancia

Tipo de Lana	Diámetro estimado en micras	Lotes Sin Acondicionar	Lotes Acondicionados *	
			Grifa Celeste **	Grifa Verde ***
Vellón Merino Superfino	Menor o igual a 18,9			
	19,0 a 20,5			8.8/8.7
	20,6 a 21,0			8.4
Vellón Merino	21,1 a 22,0			
	22,1 a 22,5			
Vellón Merino y Cruzas Merino	22,6 a 23,5			
	23,6 a 24,0			
Vellón Ideal	Menor o igual a 23,5			
	23,6 a 24,0	5.4		
	24,1 a 24,9			
	Mayor o igual a 25,0			
Vellón Merilín	Menor a 24,0			
	Mayor o igual a 24,1			
Cruzas finas	24,2 a 25,4			
Vellón Corriedale Fino y Cruzas finas	25,5 a 26,5			
	26,6 a 27,5			
Vellón Corriedale Medio	27,6 a 28,5			
	28,6 a 29,5	3.5	3.8	
Vellón Corriedale Grueso	29,6 a 30,5			
	Mayor o igual a 30,6			
Vellón Romney Marsh	Menor o igual a 34,0		3.35	
	Mayor o igual a 34,1			
Barriga y Subproductos Finos		0.75		1.0
Barriga y Subproductos General		0.7	0.7	
Cordero Fino				
Cordero General				

**Nota 1: * Base liquidación 90% a precio de vellón y 10% a precio de subproductos,
 ** Incluye los 2 centavos de prima por Acondicionamiento Grifa Celeste,
 *** Incluye los 4 centavos de prima por Acondicionamiento Grifa Verde,
 esquilas realizadas por Empresas Acreditadas por SUL**

Nota 2: En las operaciones relevadas, el plazo máximo para el pago fue de 45 días.

Los negocios que se realicen con otros plazos pueden provocar modificaciones en los valores.
**Las diferencias de precios dentro de cada rango de micronaje, pueden estar determinadas,
 por el volumen, la finura, la calidad de la lana, la forma y plazo para el pago.**

PRECIOS DEL MERCADO LANERO URUGUAYO

Fuente: Secretariado Uruguayo de la Lana

Rambla Baltasar Brum 3764 - Tel. 598 2 200 0707 - **FONOLANA: 598 2 209 4614** Fax. 598 2 203 8946
 Montevideo – Uruguay

Responsable de esta publicación: Ing. Agr. Roberto Parma

e-mail: rparma@adinet.com.uy - www.sul.org.uy

Se autoriza la reproducción total o parcial de esta publicación debiéndose citar la fuente en todos los casos.



PRECIOS ESTIMADOS DE LANA VELLÓN EN AUSTRALIA

8 de Diciembre de 2011
Zafra 2011/12 - Semana 23

En dólares americanos por kilo de vellón S/S base sucia Para lanas Acondicionadas, base 90/10		
Micras	Tipo de lana aproximado	Australia
16,5	Merino Súper Fino	12,32↓N
17,0	Merino Súper Fino	10,99↓
17,5	Merino Súper Fino	10,37↓
18,0	Merino Súper Fino	10,00↓
18,5	Merino Súper Fino	9,75↓
19,0	Merino Fino	9,55↓
19,5	Merino Fino	9,38↓
20,0	Merino Fino	9,09↓
21,0	Merino Medio	8,89↓
22,0	Merino Medio / Ideal Fino	8,35↓
23,0	Merino Fuerte / Ideal / Merilín Fino	7,76↓
24,0	Ideal Fuerte / Merilín	7,12↓
25,0	Cruzas Finas / Merilín Fuerte	S/C
26,0	Corriedale Fino / Cruzas Finas	5,11↓N
27,0	Corriedale	4,64↓
28,0	Corriedale	4,16↓
29,0	Corriedale	3,98↓
30,0	Corriedale Fuerte	3,81↓
31,0	Corriedale Fuerte	3,72↓
32,0	Romney	3,62↓

Fuente: Secretariado Uruguayo de la Lana en base a AWEX

Consideraciones a tener en cuenta:

- Los precios por micronaje son una referencia de los movimientos comerciales en Australia por lanas de ese origen con sus propias características.
- Aquellas lanas que presenten problemas de color, largo de mecha, resistencia y/o contenido vegetal, están sujetas a descuentos sobre los valores expresados.
- Corresponde a lanas Acondicionadas con bajo contenido de Fibras Coloreadas, Clasificadas en Estancia, enfardadas en polietileno y sin atar.
- Coreadas y testadas (diámetro, rendimiento, materia vegetal).
- Puestas en centro de ventas.
- Para los precios estimados se consideró un rendimiento promedio al lavado de 73%.
- N = nominal, lo que implica limitada oferta de ese tipo de lana.

Secretariado Uruguayo de la Lana
Rambla Baltasar Brum 3764
Tel. 598 2 200 0707 - Fax. 598 2 203 8946
Montevideo - Uruguay

Se autoriza la reproducción total o parcial de esta publicación debiéndose citar la fuente.