

En este número:

- **El mercado australiano reinició su actividad con tendencia al alza; el IME cerró a U\$S 12,52.**
- **Descenso en moneda local y comportamiento dispar en U\$S, en Nueva Zelanda.**
- **Al reanudarse las ventas en Sudáfrica, su indicador de mercados alcanzó un nuevo record.**
- **China registró aumentos en la mayoría de las categorías de lana.**
- **Pocas operaciones en el mercado argentino.**
- **Nula actividad en el mercado local.**

DIFERENCIA DE PRECIOS

Micronajes	15/12/2011	12/01/2012
19 vs 22	+12,5%	+12,9%
26 vs 28	+23,7%	+25,0%

AUSTRALIA - INDICADOR DEL ESTE
En cents. de US\$ por kilo vellón base limpia

Micras	Tipo de Lana Aproximado	12/01/2012	%
Indicador del Este		1252↑	6,4
16,5	Merino Súper Fino	s/c	---
17,0	Merino Súper Fino	1742↑	7,1
17,5	Merino Súper Fino	1663↑	7,7
18,0	Merino Súper Fino	1603↑	6,8
18,5	Merino Súper Fino	1547↑	6,6
19,0	Merino Fino	1513↑	7,4
19,5	Merino Fino	1478↑	6,1
20,0	Merino Fino	1434↑	5,7
21,0	Merino Medio	1378↑	5,6
22,0	Merino Medio/ Ideal fino	1340↑	6,9
23,0	Merino Fuerte/ Ideal/Merilín Fino	1271↑	8,4
24,0	Ideal Fuerte/ Merilín	1134↑	6,8
25,0	Cruzas Finas/ Merilín Fuerte	s/c	---
26,0	Corriedale Fino/ Cruzas Finas	789↑	4,1
28,0	Corriedale	631↑	2,9
30,0	Corriedale Fuerte	569↑	2,3
32,0	Romney	530↑	1,5

Fuente: SUL en base a AWEX

EL MERCADO LANERO



Australia

Al reanudarse los remates en Australia, las subastas se realizaron en los centros de Sydney, Melbourne, y Fremantle.

Con respecto al cierre anterior (15 de Diciembre), el mercado australiano registró tendencia al alza, tanto en moneda local, como en dólares americanos.

El dólar australiano se fortaleció frente a las otras monedas: 4,0% frente al U\$S, 6,3% respecto al Euro, y 2,5% en relación al Yen.

El Indicador de Mercado del Este (IME), en dólares australianos, subió 27 centavos (2,3%) respecto al anterior cierre, ubicándose en 1.216 centavos por kilo base limpia, según informó AWEX.

En dólares americanos, el indicador registró aumentos con respecto al cierre del año 2011, subiendo 75 centavos (6,4%), ubicándose en 1.252 centavos por kilo base limpia.

Si se analiza en el resto de las monedas, el IME también subió en Euros (8,7%), y en Yenes (4,9%).

En dólares americanos, y respecto al cierre anterior, los vellones de 16,5 y 25 micras no presentan variación al no haber oferta de ese tipo de lana, mientras que el resto de las categorías de lana para peinar se fortaleció entre 1,5% (32 micras), y 8,4% (23 micras).

La oferta semanal totalizó la cantidad de 49.508 fardos, de los cuales la demanda adquirió el 92,1%. Cabe señalar, que el 29,3% de dicha oferta eran lanas de excelente calidad.

China, con buen apoyo de Europa, continuó dominando la demanda.

Al reiniciarse la zafra australiana, se observó una fuerte demanda en los primeros remates, y una buena recuperación del valor del IME.

Los remates se reanudarán la semana próxima, con una oferta estimada en 57.783

ANÁLISIS DE LA OFERTA

Fardos inscriptos	50.572
Fardos realmente ofertados	49.508
% de fardos vendidos	92,1
Fardos retirados antes del inicio de las ventas	1.064
% de lanas de excelente calidad y mejores	29,3
% de lanas de buena calidad y mejores	96,2
% de lanas con materia vegetal mayor al 1%	50,0
% de lanas con resistencia a la tracción mayor a 32 N/KTex	72,9
% de lanas con rendimiento al peinado mayor a 65%	65,2
% de lanas reofertadas	11,3

PROMEDIO DEL IME (centavos de US\$)

06/07/2011 al 12/01/2012	1.258↓
2010/11 - completa	1.144
2009/10 - completa	774
2008/09 - completa	585
2007/08 - completa	851

IME cierres semanales Zafra 2011/12 (centavos de US\$)

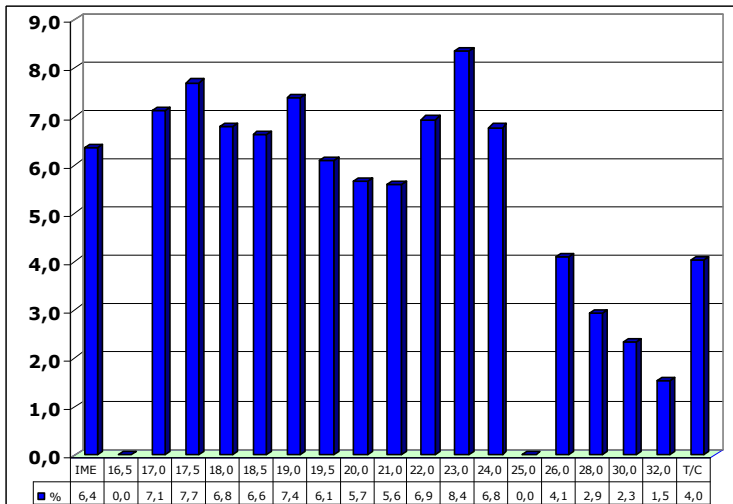
Primera semana	1.460
Mínimo (06/10/2011)	1.122
Máximo (07/07/2011)	1.460
Esta semana	1.252↑

Diferencia entre el cierre de esta semana y referencias anteriores

Respecto al:	%
Promedio de la zafra 2010/2011	9,4
13/12/2011 - Hace un mes	6,4
06/07/2011 - Inicio de zafra 2011/12	-14,5
10/01/2012 - Inicio de año 2012	1,5
12/01/2011 - Hace un año	12,7
12/01/2010 - Hace dos años	52,9

Fuente: SUL en base a AWEX

IME – Variación semanal según diámetro (en %)

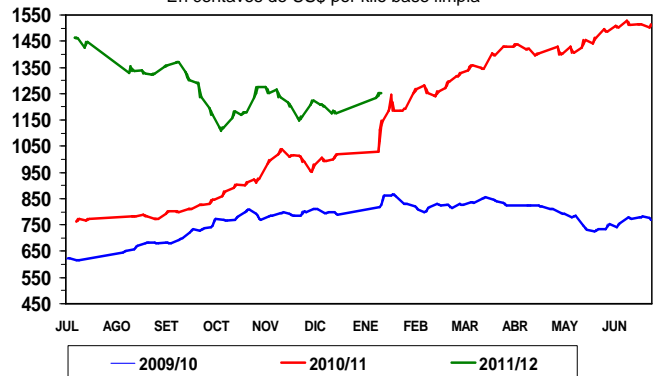


Fuente: Elaboración SUL – Roberto H. Parma en base a AWEX



**AUSTRALIA
INDICADOR DE MERCADO DEL ESTE**
En centavos de US\$ por kilo base limpia

6,4%

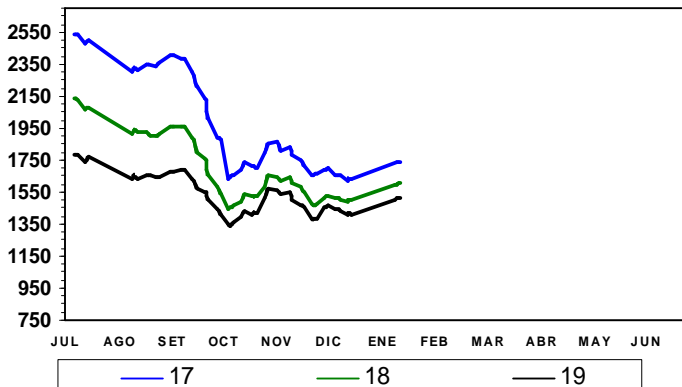


Fuente: Elaboración SUL – Roberto H. Parma en base a AWEX

12/01/2012 - 1252



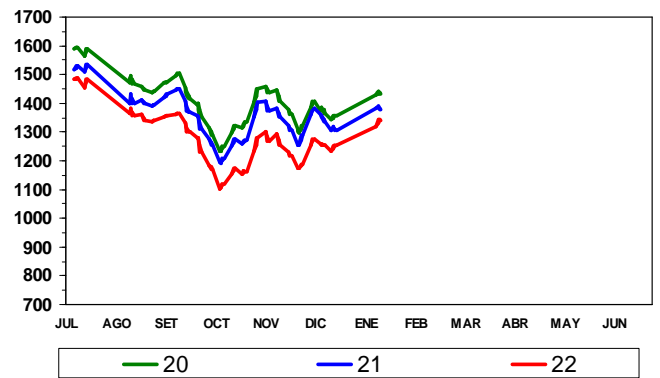
**AUSTRALIA
INDICADOR DE MERCADO DEL ESTE**
En centavos de US\$ por kilo base limpia



Fuente: Elaboración SUL – Roberto H. Parma en base a AWEX



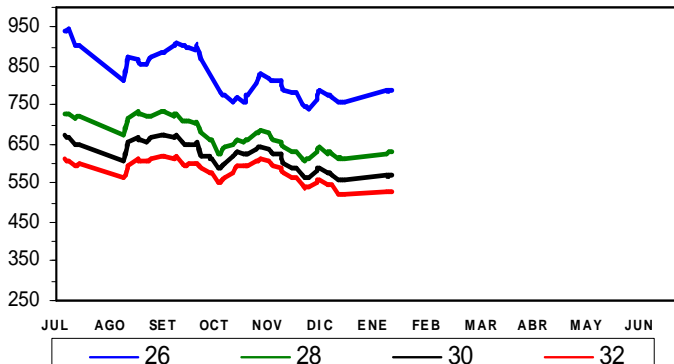
**AUSTRALIA
INDICADOR DE MERCADO DEL ESTE**
En centavos de US\$ por kilo base limpia



Fuente: Elaboración SUL – Roberto H. Parma en base a AWEX



**AUSTRALIA
INDICADOR DE MERCADO DEL ESTE**
En centavos de US\$ por kilo base limpia



Fuente: Elaboración SUL – Roberto H. Parma en base a AWEX

ARGENTINA -Promedios de Precios -03/01/2012al 06/01/2012
En US\$/Kg. base limpia (rinde vellón), al barrer y en estancia

Micras	Patagonia (1)	Litoral (2)	Otras zonas (3)
17,0 a 17,4	-	-	-
17,5 a 17,9	-	-	-
18,0 a 18,4	-	-	-
18,5 a 18,9	-	-	-
19,0 a 19,4	-	-	-
19,5 a 19,9	-	-	-
20,0 a 20,9	9,52	-	-
21,0 a 21,9	-	-	-
22,0 a 22,9	-	-	-
23,0 a 24,5	-	-	-
24,6 a 25,9	-	-	-
26,0 a 26,9	-	-	-
27,0 a 27,9	-	-	-
28,0 a 28,9	-	-	-
29,0 a 29,9	-	-	-
31,0 a 32,5	-	-	-

Fuente: SUL en base a Federación Lanera Argentina

(1) Neuquén, Río Negro, Chubut, Santa Cruz y T. del Fuego

(2) Corrientes y Entre Ríos - (3) Buenos Aires, Córdoba y la Pampa

Nota: los precios no incluyen el IVA y los correspondientes a la Patagonia y Litoral son con devolución de envases



Nueva Zelanda

Durante la presente semana se realizaron remates en los centros de Christchurch y Napier. En general hubo descensos en moneda local (entre 1,5 y 5%) y comportamiento dispar en U\$\$.

El Indicador de NZWSIL, índice que tiene en cuenta, además, la variación en la cotización de otras monedas, subió 4,5%% respecto a la venta del 21 de Diciembre del 2011. La oferta totalizó la cantidad de 25.011 fardos, de los cuales se vendió el 69%, y los principales compradores fueron China y Australasia, con apoyo de Europa Occidental, Medio Oriente, Reino Unido e India. La moneda local se fortaleció 3,5% en relación al dólar americano. Las ventas continuarán el 19 de Enero, en ambos centros de venta, con una oferta estimada en 16.100 fardos.



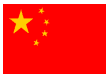
Sudáfrica

Al reanudarse la zafra 2011/12 en el mercado sudafricano, los remates se desarrollaron en el centro de Port Elizabeth. Según Cape Wools, el Indicador de Mercado Merino subió 700 centavos de Rand (7,1%), respecto al último remate, situándose en el nivel de 10.515 Rands por kilo, base limpia. En dólares americanos, dicho indicador se afirmó en 72 centavos (5,8%), al situarse en 1.304 centavos por kilo base limpia. Todas las categorías de lana consideradas subieron; por ejemplo, los vellones de 20 micras cotizaron a U\$\$ 14,39 por kg. base limpia, fortaleciéndose 5,0%, respecto al remate anterior.

La oferta totalizó la cantidad de 12.330 fardos, de los cuales se comercializó el 95,5%, con una demanda que fue nuevamente liderada por compradores europeos.

La moneda sudafricana se debilitó 1,3% respecto al U\$\$, aunque se fortaleció 3,8% frente al Euro.

Las ventas continuarán la próxima semana, con una oferta estimada en 14.000 fardos.



China

Durante la última semana de Diciembre (última información disponible), en el mercado chino se registraron aumentos en la mayoría de las categorías de lana consideradas, al analizarlo en U\$\$, y comparando con el cierre anterior. Por ejemplo los tops de 28,8 micras provenientes de Uruguay cotizaron a U\$\$ 8,54 por kg., subiendo 0,5% con respecto a la semana anterior. El Indicador de Mercados de Nanjing, índice que considera todos los tipos de lana, registró una suba de 0,5%, en dólares americanos.



Uruguay

El mercado local se encuentra virtualmente paralizado, en gran medida debido a que recién esta semana hubo referencia de precios internacionales, con el reinicio de los remates en Australia.

Asimismo, la industria normalmente utiliza esta época del año para otorgar la licencia anual a su personal.

Por esta razón, en esta edición no presentamos nuestra habitual planilla con los precios locales.

EL MERCADO LANERO -

Secretariado Uruguayo de la Lana
Rambla Baltasar Brum 3764
Tel. 598 2 200 0707 - Fax. 598 2 203 8946
Montevideo - Uruguay

Se autoriza la reproducción total o parcial de esta publicación debiéndose citar la fuente en todos los casos.

**Dirección
Nacional de Correos
Impresos de
Interés General
Tarifa Reducida Nº 674
Correos del Uruguay
Franqueo a Pagar
Cuenta Nº 312**



PRECIOS ESTIMADOS DE LANA VELLÓN EN AUSTRALIA

12 de Enero de 2012
Zafra 2011/12 - Semana 28

En dólares americanos por kilo de vellón S/S base sucia
Para lanas Acondicionadas, base 90/10

Micras	Tipo de lana aproximado	Australia
16,5	Merino Súper Fino	S/C
17,0	Merino Súper Fino	11,58↑
17,5	Merino Súper Fino	11,06↑
18,0	Merino Súper Fino	10,66↑
18,5	Merino Súper Fino	10,29↑
19,0	Merino Fino	10,06↑
19,5	Merino Fino	9,83↑
20,0	Merino Fino	9,54↑
21,0	Merino Medio	9,16↑
22,0	Merino Medio / Ideal Fino	8,91↑
23,0	Merino Fuerte / Ideal / Merilín Fino	8,45↑
24,0	Ideal Fuerte / Merilín	7,54↑N
25,0	Cruzas Finas / Merilín Fuerte	S/C
26,0	Corriedale Fino / Cruzas Finas	5,25↑N
27,0	Corriedale	4,72↑
28,0	Corriedale	4,20↑
29,0	Corriedale	3,99↑
30,0	Corriedale Fuerte	3,78↑
31,0	Corriedale Fuerte	3,65↑
32,0	Romney	3,52↑

Fuente: Secretariado Uruguayo de la Lana en base a AWEX

Consideraciones a tener en cuenta:

- Los precios por micronaje son una referencia de los movimientos comerciales en Australia por lanas de ese origen con sus propias características.
- Aquellas lanas que presenten problemas de color, largo de mecha, resistencia y/o contenido vegetal, están sujetas a descuentos sobre los valores expresados.
- Corresponde a lanas Acondicionadas con bajo contenido de Fibras Coloreadas, Clasificadas en Estancia, enfardadas en polietileno y sin atar.
- Coreadas y testadas (diámetro, rendimiento, materia vegetal).
- Puestas en centro de ventas.
- Para los precios estimados se consideró un rendimiento promedio al lavado de 73%.
- N = nominal, lo que implica limitada oferta de ese tipo de lana.

Secretariado Uruguayo de la Lana
Rambla Baltasar Brum 3764
Tel. 598 2 200 0707 - Fax. 598 2 203 8946
Montevideo - Uruguay

Se autoriza la reproducción total o parcial de esta publicación debiéndose citar la fuente.