

En este número:

- **El mercado australiano mostró tendencia variable según la moneda. El Indicador cerró a U\$S 12,81, registrando un buen aumento semanal.**
- **Nueva Zelanda mostró aumentos en casi todas las categorías de lana.**
- **En Sudáfrica se registraron subas en su indicador.**
- **El mercado argentino continúa firme.**
- **Mayor actividad en lanas finas y mejores valores, a nivel local.**

DIFERENCIA DE PRECIOS

Micronajes	26/01/2012	02/02/2012
19 vs 22	+10,3%	+9,9%
26 vs 28	+29,2%	+29,2%

AUSTRALIA - INDICADOR DEL ESTE

En cents. de US\$ por kilo vellón base limpia

Micras	Tipo de Lana Aproximado	02/02/2012	%
Indicador del Este		1281↑	2,0
16,5	Merino Súper Fino	2069↑	4,7
17,0	Merino Súper Fino	1815↑	2,4
17,5	Merino Súper Fino	1707↑	1,7
18,0	Merino Súper Fino	1616↑	1,6
18,5	Merino Súper Fino	1559↑	1,2
19,0	Merino Fino	1516↑	1,2
19,5	Merino Fino	1487↑	1,3
20,0	Merino Fino	1433↑	1,3
21,0	Merino Medio	1392↑	1,5
22,0	Merino Medio/ Ideal fino	1380↑	1,6
23,0	Merino Fuerte/ Ideal/Merilín Fino	1371↑	2,5
24,0	Ideal Fuerte/ Merilín	1200↑	0,5
25,0	Cruzas Finas/ Merilín Fuerte	969↑	3,4
26,0	Corriedale Fino/ Cruzas Finas	828↑	2,2
28,0	Corriedale	641↑	2,2
30,0	Corriedale Fuerte	564↑	2,0
32,0	Romney	516↑	2,2

Fuente: SUL en base a AWEX

EL MERCADO LANERO



Australia

Los remates de la presente semana se realizaron en los centros de Sydney, Melbourne, y Fremantle.

Con respecto al cierre anterior, el mercado australiano registró leve tendencia a la baja en moneda local, pero subió en dólares americanos.

El dólar australiano se fortaleció 2,1% frente al U\$S y 0,9% en relación al Euro, mientras que se debilitó 0,2% respecto al Yen.

El Indicador de Mercado del Este (IME), en dólares australianos, bajó 1 centavo (0,1%) respecto al anterior cierre semanal, ubicándose en 1.193 centavos por kilo base limpia.

En dólares americanos, el indicador registró una suba con respecto al cierre de la semana pasada, aumentando 25 centavos (2,0%), al ubicarse en 1.281 centavos por kilo base limpia.

Si se analiza en el resto de las monedas, el IME también se apreció en Euros (0,7%), aunque bajó 0,3% en Yenes.

En dólares americanos, y respecto al cierre anterior, todas las categorías de lana para peinar subieron entre 0.5% (24 micras) y 4.7% (16,5 micras).

La oferta semanal totalizó la cantidad de 37.382 fardos, de los cuales la demanda adquirió el 90,1%. Cabe señalar, que el 29,6% de dicha oferta eran lanas de excelente calidad.

China, con buen apoyo de Europa, continuó dominando la demanda.

A pesar de que la situación en la Unión Europea continúa siendo preocupante, la menor oferta de lana Merino prevista para los próximos meses, ha permitido que prácticamente se mantengan los precios en moneda local. El fortalecimiento de esta moneda frente a la norteamericana, ha determinado que el Indicador continúe subiendo en U\$S.

Los remates se reanudarán la semana próxima, con una oferta estimada en 44.980 fardos.

ANÁLISIS DE LA OFERTA

Fardos inscriptos	38.172
Fardos realmente ofertados	37.382
% de fardos vendidos	90,1
Fardos retirados antes del inicio de las ventas	790
% de lanas de excelente calidad y mejores	29,6
% de lanas de buena calidad y mejores	96,4
% de lanas con materia vegetal mayor al 1%	54,2
% de lanas con resistencia a la tracción mayor a 32 N/KTex	70,8
% de lanas con rendimiento al peinado mayor a 65%	66,1
% de lanas reofertadas	13,2

PROMEDIO DEL IME (centavos de US\$)

06/07/2011 al 02/02/2012	1.127↑
2010/11 - completa	1.144
2009/10 - completa	774
2008/09 - completa	585
2007/08 - completa	851

IME cierres semanales Zafra 2011/12 (centavos de US\$)

Primera semana	1.460
Mínimo (06/10/2011)	1.122
Máximo (07/07/2011)	1.460
Esta semana	1.281↑

Diferencia entre el cierre de esta semana y referencias anteriores

Respecto al:	%
Promedio de la zafra 2010/2011	12,0
10/01/2012 - Hace un mes	3,9
06/07/2011 - Inicio de zafra 2011/12	-12,6
10/01/2012 - Inicio de año 2012	3,9
02/02/2011 - Hace un año	2,6
03/02/2010 - Hace dos años	56,2

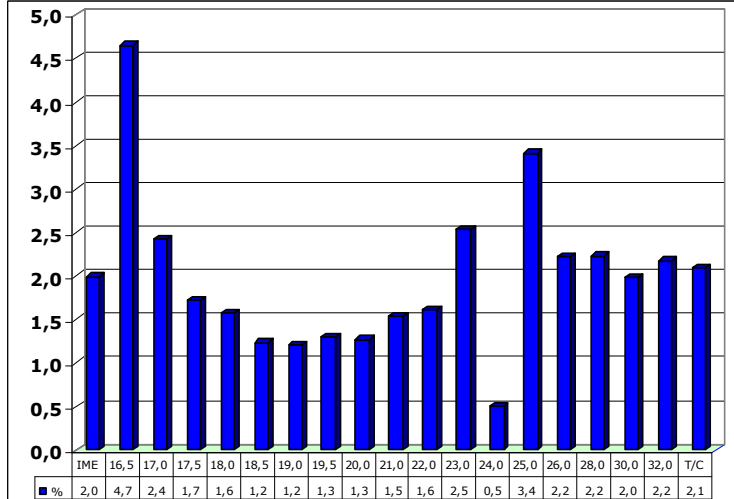
Fuente: SUL en base a AWEX

INTERÉS COMERCIAL

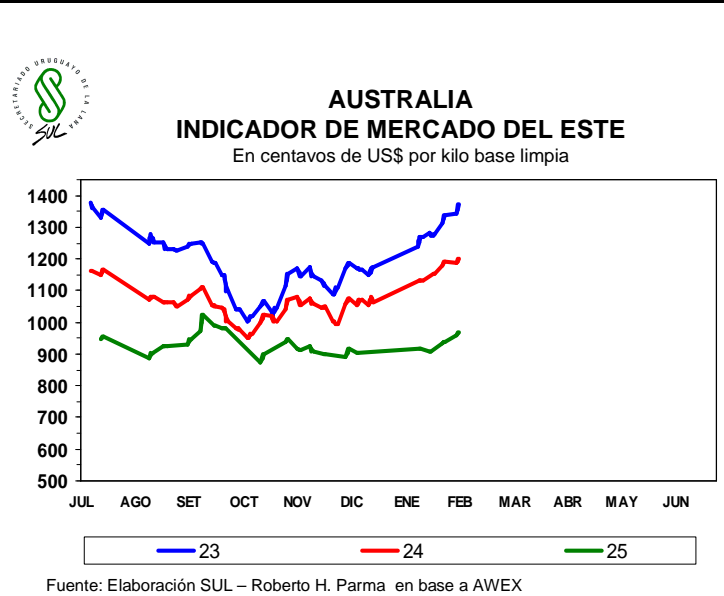
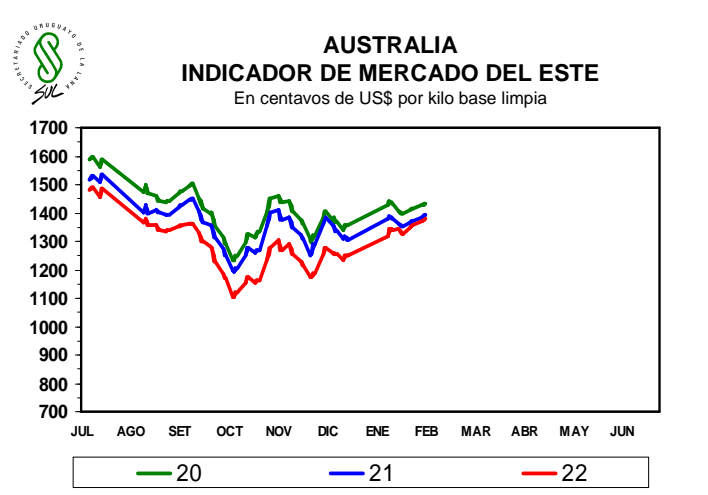
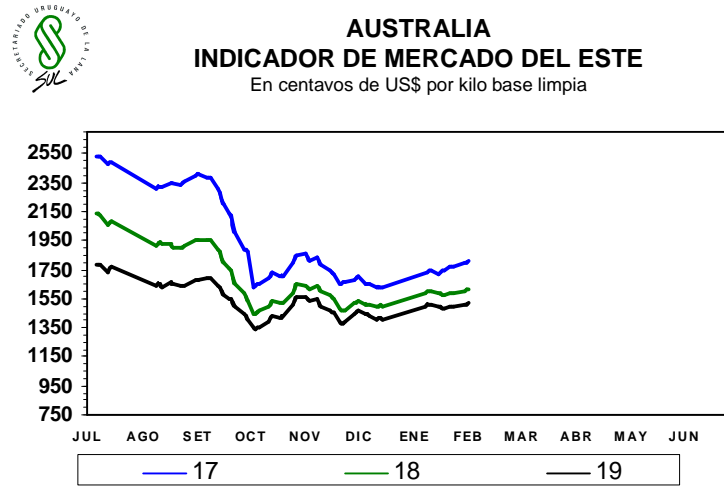
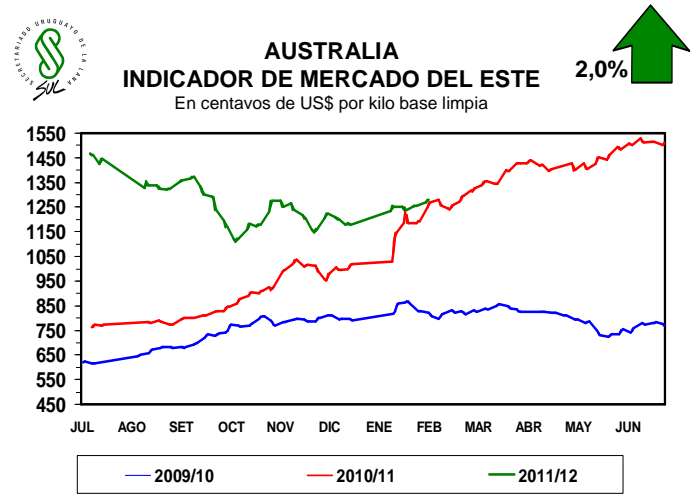
País	Tono
Japón	Tranquilo
China	Selectivo
India	Fuera del mercado
Corea	Espasmódico
Taiwán	Lento
Italia	Preocupado
Alemania	Entrando en calor
Europa	Lento
Topistas loc.	Firme

Fuente: BWK Elders Australia Pty

IME – Variación semanal según diámetro (en %)



Fuente: Elaboración SUL – Roberto H. Parma en base a AWEX



ARGENTINA -Promedios de Precios -23/01/2012al 27/01/2012
En US\$/Kg. base limpia (rinde vellón), al barrer y en estancia

Micras	Patagonia (1)	Litoral (2)	Otras zonas (3)
17,0 a 17,4	-	-	-
17,5 a 17,9	-	-	-
18,0 a 18,4	11,12	-	-
18,5 a 18,9	10,00	-	-
19,0 a 19,4	9,85	-	-
19,5 a 19,9	9,57	-	-
20,0 a 20,9	9,45	-	-
21,0 a 21,9	9,18	-	-
22,0 a 22,9	-	-	-
23,0 a 24,5	-	-	-
24,6 a 25,9	-	-	-
26,0 a 26,9	6,00	-	-
27,0 a 27,9	5,50	-	-
28,0 a 28,9	-	3,56	-
29,0 a 29,9	-	-	-
31,0 a 32,5	-	-	-

Fuente: SUL en base a Federación Lanera Argentina
 (1) Neuquén, Río Negro, Chubut, Santa Cruz y T. del Fuego
 (2) Corrientes y Entre Ríos - (3) Buenos Aires, Córdoba y la Pampa
 Nota: los precios no incluyen el IVA y los correspondientes a la Patagonia y Litoral son con devolución de envases



Nueva Zelanda

Durante la presente semana se realizaron remates en los centros de Christchurch y Napier. Se presentan los valores obtenidos, y la variación operada con respecto al remate anterior, según NZWSIL, y expresada en cents. de U\$S por kg. base limpia.

Tipo de Lana	26/01/12	02/02/12	Variación (%)
18 a 24 micras	s/c	s/c	---
25 a 32 micras	742	769	3,6
33 a 35 micras	462	474	2,6
35,1 micras y más gruesas	421	419	-0,5
Cordero	437	453	3,7

El Indicador de NZWSIL, índice que tiene en cuenta, además, la variación en la cotización de otras monedas, subió 1,69% respecto a las ventas de la semana pasada. La oferta totalizó la cantidad de 18.916 fardos, de los cuales se vendió el 73,1%, y los principales compradores fueron China, Australasia, y Europa Occidental, con apoyo de India, Medio Oriente y el Reino Unido. La moneda local se fortaleció 1,96% en relación al dólar americano.

Las ventas continuarán el 9 de febrero, en ambos centros de venta, con una oferta estimada en 19.800 fardos.



Sudáfrica

Esta semana se realizaron remates en el centro de Port Elizabeth. Según Cape Wools, el Indicador de Mercado Merino subió 54 centavos de Rand (0,53%), respecto al último remate, situándose en el nivel de 103,01 Rands por kilo, base limpia. En dólares americanos, dicho indicador también se afirmó, subiendo 35 centavos (2,7%), al situarse en 1.331 centavos por kilo base limpia. Todas las categorías de lana consideradas subieron; por ejemplo, los vellones de 21 micras aumentaron 3,0%, al situarse en U\$S 14,03 por kg. de base limpia.

La oferta totalizó la cantidad de 6.177 fardos, de los cuales se comercializó el 96,1%, con una demanda que fue nuevamente liderada por compradores europeos.

La moneda sudafricana se afirmó 2,1% respecto al U\$S, y 1,4% frente al Euro.

Las ventas continuarán la próxima semana, con una oferta estimada en 9.500 fardos.



Uruguay

Durante la presente semana, el mercado local se vio mas activo que en las anteriores, sobre todo por negocios concretados en lanas finas.

Se destacan en lanas Merino valores que van desde U\$S 8,0 a U\$S 10,0 por kg. de vellón acondicionado grifa verde, siendo el mayor valor para un lote con un diámetro promedio de 18,6 micras.

En lanas Ideal y Merilín, se dieron valores de U\$S 7,0 y para las cruza finas entre U\$S 5,4 y U\$S 6,0.

No se registraron negocios para lotes de lana Corriedale, ya que las ofertas recibidas por los productores no colman sus aspiraciones.

EL MERCADO LANERO -

Secretariado Uruguayo de la Lana
Rambla Baltasar Brum 3764
Tel. 598 2 200 0707 - Fax. 598 2 203 8946
Montevideo - Uruguay

Se autoriza la reproducción total o parcial de esta publicación debiéndose citar la fuente en todos los casos.

**Dirección
Nacional de Correos
Impresos de
Interés General
Tarifa Reducida Nº 674
Correos del Uruguay
Franqueo a Pagar
Cuenta Nº 312**



PRECIOS DEL MERCADO LANERO URUGUAYO

Período: 27/01/2012 al 02/02/2012

En US\$ por kilo base sucia, a levantar de estancia

Tipo de Lana	Diámetro estimado en micras	Lotes Sin Acondicionar	Lotes Acondicionados *	
			Grifa Celeste **	Grifa Verde ***
Vellón Merino Superfino	Menor o igual a 18,9			10.0
	19,0 a 20,5			9.05
	20,6 a 21,0			8.5
Vellón Merino	21,1 a 22,0			8.0
	22,1 a 22,5			
Vellón Merino y Cruzas Merino	22,6 a 23,5	7.0		
	23,6 a 24,0			
Vellón Ideal	Menor o igual a 23,5			
	23,6 a 24,0			
	24,1 a 24,9			7.0
	Mayor o igual a 25,0			
Vellón Merilín	Menor a 24,0		7.0	
	Mayor o igual a 24,1			
Cruzas finas	24,2 a 25,4		5.4/6.0	
Vellón Corriedale Fino y Cruzas finas	25,5 a 26,5			
	26,6 a 27,5			
Vellón Corriedale Medio	27,6 a 28,5			
	28,6 a 29,5			
Vellón Corriedale Grueso	29,6 a 30,5			
	Mayor o igual a 30,6			
Vellón Romney Marsh	Menor o igual a 34,0			
	Mayor o igual a 34,1			
Barriga y Subproductos Finos		1.0	1.0	1.0/1.5
Barriga y Subproductos General				
Cordero Fino				
Cordero General				

**Nota 1: * Base liquidación 90% a precio de vellón y 10% a precio de subproductos,
 ** Incluye los 2 centavos de prima por Acondicionamiento Grifa Celeste,
 *** Incluye los 4 centavos de prima por Acondicionamiento Grifa Verde,
 esquilas realizadas por Empresas Acreditadas por SUL**

Nota 2: En las operaciones relevadas, el plazo máximo para el pago fue de 30 días.

Los negocios que se realicen con otros plazos pueden provocar modificaciones en los valores.

Las diferencias de precios dentro de cada rango de micronaje, pueden estar determinadas, por el volumen, la finura, la calidad de la lana, la forma y plazo para el pago.

PRECIOS DEL MERCADO LANERO URUGUAYO

Fuente: Secretariado Uruguayo de la Lana

Rambla Baltasar Brum 3764 - Tel. 598 2 200 0707 - **FONOLANA: 598 2 209 4614** Fax. 598 2 203 8946

Montevideo – Uruguay

Responsable de esta publicación: Ing. Agr. Roberto Parma

e-mail: rparma@adinet.com.uy - www.sul.org.uy

Se autoriza la reproducción total o parcial de esta publicación debiéndose citar la fuente en todos los casos.



PRECIOS ESTIMADOS DE LANA VELLÓN EN AUSTRALIA

2 de Febrero de 2012
Zafra 2011/12 - Semana 31

En dólares americanos por kilo de vellón S/S base sucia
Para lanas Acondicionadas, base 90/10

Micras	Tipo de lana aproximado	Australia
16,5	Merino Súper Fino	13,76↑
17,0	Merino Súper Fino	12,07↑
17,5	Merino Súper Fino	11,35↑
18,0	Merino Súper Fino	10,75↑
18,5	Merino Súper Fino	10,37↑
19,0	Merino Fino	10,08↑
19,5	Merino Fino	9,89↑
20,0	Merino Fino	9,53↑
21,0	Merino Medio	9,26↑
22,0	Merino Medio / Ideal Fino	9,18↑
23,0	Merino Fuerte / Ideal / Merilín Fino	9,12↑
24,0	Ideal Fuerte / Merilín	7,98↑
25,0	Cruzas Finas / Merilín Fuerte	6,44↑N
26,0	Corriedale Fino / Cruzas Finas	5,51↑
27,0	Corriedale	4,88↑
28,0	Corriedale	4,26↑
29,0	Corriedale	4,01↑
30,0	Corriedale Fuerte	3,75↑
31,0	Corriedale Fuerte	3,59↑
32,0	Romney	3,43↑

Fuente: Secretariado Uruguayo de la Lana en base a AWEX

Consideraciones a tener en cuenta:

- Los precios por micronaje son una referencia de los movimientos comerciales en Australia por lanas de ese origen con sus propias características.
- Aquellas lanas que presenten problemas de color, largo de mecha, resistencia y/o contenido vegetal, están sujetas a descuentos sobre los valores expresados.
- Corresponde a lanas Acondicionadas con bajo contenido de Fibras Coloreadas, Clasificadas en Estancia, enfardadas en polietileno y sin atar.
- Coreadas y testadas (diámetro, rendimiento, materia vegetal).
- Puestas en centro de ventas.
- Para los precios estimados se consideró un rendimiento promedio al lavado de 73%.
- N = nominal, lo que implica limitada oferta de ese tipo de lana.

Secretariado Uruguayo de la Lana
Rambla Baltasar Brum 3764
Tel. 598 2 200 0707 - Fax. 598 2 203 8946
Montevideo - Uruguay

Se autoriza la reproducción total o parcial de esta publicación debiéndose citar la fuente.