

En este número:

- El mercado australiano cerró con un leve descenso, con el IME a U\$S 13,29.
- Comportamiento dispar en el mercado de Nueva Zelanda.
- En Sudáfrica, esta semana no hubo actividad.
- El mercado chino continuó al alza.
- Leve baja en los valores del mercado argentino.
- Buena actividad y precios firmes, a nivel local.

DIFERENCIA DE PRECIOS

Micronajes	09/02/2012	16/02/2012
19 vs 22	+9,8%	+10,8%
26 vs 28	+27,8%	+29,8%

AUSTRALIA - INDICADOR DEL ESTE
En cents. de US\$ por kilo vellón base limpia

Micras	Tipo de Lana Aproximado	16/02/2012	%
Indicador del Este		1329↓	-0,8
16,5	Merino Súper Fino	2134↓	-1,2
17,0	Merino Súper Fino	1892↓	-1,1
17,5	Merino Súper Fino	1768↓	-1,9
18,0	Merino Súper Fino	1683↓	-1,5
18,5	Merino Súper Fino	1627↓	-1,2
19,0	Merino Fino	1571↓	-1,8
19,5	Merino Fino	1517↓	-2,3
20,0	Merino Fino	1467↓	-2,3
21,0	Merino Medio	1451↓	-2,1
22,0	Merino Medio/ Ideal fino	1418↓	-2,6
23,0	Merino Fuerte/ Ideal/Merilín Fino	1415↓	-2,2
24,0	Merino Fuerte/ Merilín	1244↓	-1,0
25,0	Cruzas Finas/ Merilín Fuerte	1081↑	1,2
26,0	Corriedale Fino/ Cruzas Finas	898↑	5,5
28,0	Corriedale	692↑	3,9
30,0	Corriedale Fuerte	631↑	5,7
32,0	Romney	541↑	1,5

Fuente: SUL en base a AWEX

EL MERCADO LANERO



Australia

Los remates de la presente semana se realizaron en los centros de Sydney, Melbourne, Launceston, y Fremantle.

Con respecto al cierre anterior, el mercado australiano subió en moneda local, aunque tuvo una leve baja en dólares americanos.

El dólar australiano se debilitó 0,9% frente al U\$S, aunque se fortaleció respecto a las otras monedas: 0,9% en relación al Euro, y 0,6% respecto al Yen.

El Indicador de Mercado del Este (IME), en dólares australianos, subió 1 centavo (0,1%) respecto al anterior cierre semanal, ubicándose en 1.244 centavos por kilo base limpia.

En dólares americanos, el indicador bajó 11 centavos (0,8%) con respecto al cierre de la semana pasada, al ubicarse en 1.329 centavos por kilo base limpia.

Si se analiza en el resto de las monedas, el IME se fortaleció en Euros (0,9%), y en Yenes (0,7%).

En dólares americanos, y respecto al cierre anterior, los vellones de 25 a 32 micras subieron entre 1,2% (25 micras) y 5,7% (30 micras). El resto de las categorías de lana para peinar se debilitó entre 1,0% (24 micras) y 2,6% (22 micras).

La oferta semanal totalizó la cantidad de 47.418 fardos, de los cuales la demanda adquirió el 91,9%. Cabe señalar, que el 36,7% de dicha oferta eran lanas de excelente calidad.

China, con buen apoyo de Europa, continuó dominando la demanda.

Luego de la fuerte suba de la semana pasada, el IME se mantuvo relativamente estable en moneda local. La baja en el tipo de cambio, determinó descenso en U\$S, con la excepción de las lanas tipo Corriedale, que tuvieron importantes aumentos.

Los remates se reanudarán la semana próxima, con una oferta estimada en 51.901 fardos, en los centros de venta de Sydney, Melbourne, y Fremantle.

ANÁLISIS DE LA OFERTA

Fardos inscriptos	48.094
Fardos realmente ofertados	47.418
% de fardos vendidos	91,9
Fardos retirados antes del inicio de las ventas	676
% de lanas de excelente calidad y mejores	36,7
% de lanas de buena calidad y mejores	96,2
% de lanas con materia vegetal mayor al 1%	51,0
% de lanas con resistencia a la tracción mayor a 32 N/KTex	70,8
% de lanas con rendimiento al peinado mayor a 65%	69,3
% de lanas reofertadas	12,5

PROMEDIO DEL IME (centavos de US\$)

06/07/2011 al 16/02/2012	1.245↑
2010/11 - completa	1.144
2009/10 - completa	774
2008/09 - completa	585
2007/08 - completa	851

IME cierres semanales Zafra 2011/12 (centavos de US\$)

Primera semana	1.460
Mínimo (06/10/2011)	1.122
Máximo (07/07/2011)	1.460
Esta semana	1.329↓

Diferencia entre el cierre de esta semana y referencias anteriores

Respecto al:	%
Promedio de la zafra 2010/2011	16,2
17/01/2012 - Hace un mes	6,1
06/07/2011 - Inicio de zafra 2011/12	-9,3
10/01/2012 - Inicio de año 2012	7,8
16/02/2011 - Hace un año	7,1
17/02/2010 - Hace dos años	59,9

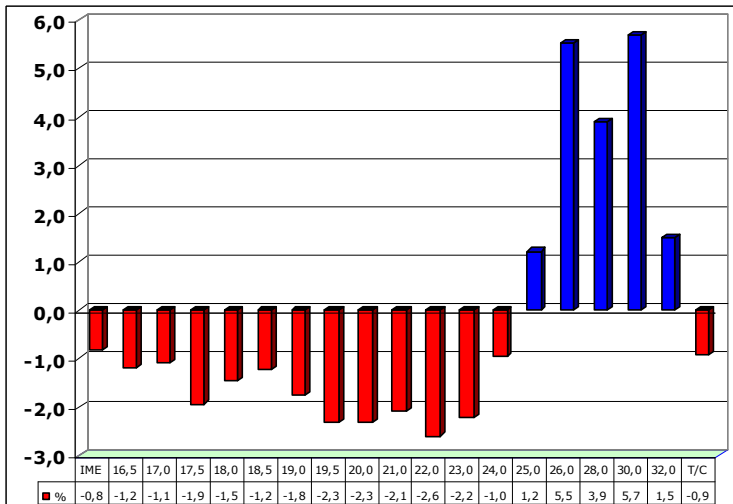
Fuente: SUL en base a AWEX

INTERÉS COMERCIAL

País	Tono
Japón	Lento
China	Almacenando
India	Mejorado
Corea	Muy lento
Taiwán	Tranquilo
Italia	Levantando
Alemania	Calculando
Europa	Preocupado
Topistas loc.	Almacenando

Fuente: BWK Elders Australia Pty

IME – Variación semanal según diámetro (en %)

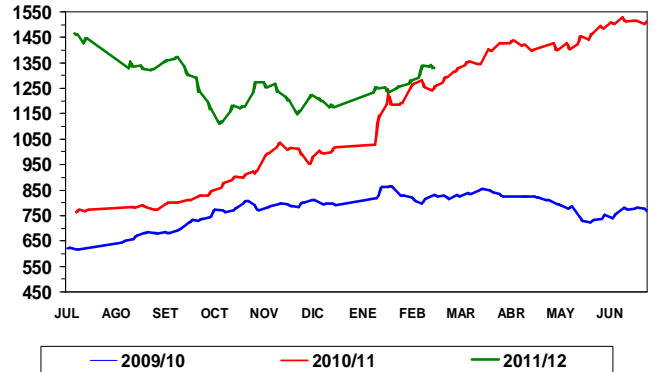


Fuente: Elaboración SUL – Roberto H. Parma en base a AWEX



AUSTRALIA INDICADOR DE MERCADO DEL ESTE - 0,8%

En centavos de US\$ por kilo base limpia

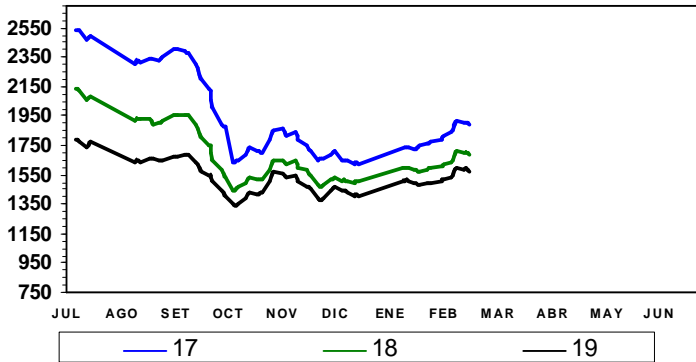


Fuente: Elaboración SUL – Roberto H. Parma en base a AWEX 16/02/2012- 1329



AUSTRALIA INDICADOR DE MERCADO DEL ESTE

En centavos de US\$ por kilo base limpia

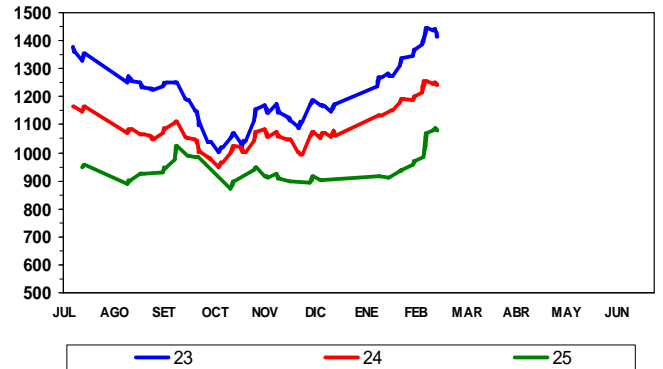


Fuente: Elaboración SUL – Roberto H. Parma en base a AWEX



AUSTRALIA INDICADOR DE MERCADO DEL ESTE

En centavos de US\$ por kilo base limpia

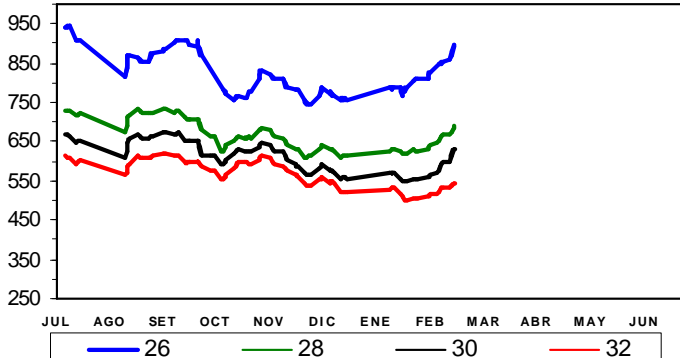


Fuente: Elaboración SUL – Roberto H. Parma en base a AWEX



AUSTRALIA INDICADOR DE MERCADO DEL ESTE

En centavos de US\$ por kilo base limpia



Fuente: Elaboración SUL – Roberto H. Parma en base a AWEX

ARGENTINA -Promedios de Precios -06/02/2012al 10/02/2012

En US\$/Kg. base limpia (rinde vellón), al barrer y en estancia

Micras	Patagonia (1)	Litoral (2)	Otras zonas (3)
17,0 a 17,4	-	-	-
17,5 a 17,9	-	-	-
18,0 a 18,4	11,02	-	-
18,5 a 18,9	10,79	-	-
19,0 a 19,4	9,65	-	-
19,5 a 19,9	9,50	-	-
20,0 a 20,9	8,82	-	-
21,0 a 21,9	8,53	-	-
22,0 a 22,9	-	-	-
23,0 a 24,5	-	-	-
24,6 a 25,9	6,75	-	-
26,0 a 26,9	6,10	-	-
27,0 a 27,9	-	-	-
28,0 a 28,9	5,22	3,21	-
29,0 a 29,9	-	-	-
31,0 a 32,5	-	3,21	-

Fuente: SUL en base a Federación Lanera Argentina

(1) Neuquén, Río Negro, Chubut, Santa Cruz y T. del Fuego

(2) Corrientes y Entre Ríos - (3) Buenos Aires, Córdoba y la Pampa

Nota: los precios no incluyen el IVA y los correspondientes a la Patagonia y Litoral son con devolución de envases



Nueva Zelanda

Durante la presente semana se realizaron remates solamente en el centro de Christchurch. Se presentan los valores obtenidos, y la variación operada con respecto al remate anterior, según NZWSIL, y expresada en cents. de U\$S por kg. base limpia.

Tipo de Lana	09/02/12	16/02/12	Variación (%)
18 a 24 micras	s/c	1.587	---
25 a 32 micras	s/c	s/c	---
33 a 35 micras	462	466	0,9
35,1 micras y más gruesas	416	415	-0,2
Cordero	470	469	-0,2

El Indicador de NZWSIL, índice que tiene en cuenta, además, la variación en la cotización de otras monedas, subió 0,21% respecto a las ventas de la semana pasada. La oferta totalizó la cantidad de 7.878 fardos, de los cuales se vendió el 77%, y los principales compradores fueron China, Europa Occidental, y Medio Oriente, con apoyo de Australasia, India, y el Reino Unido. La moneda local se debilitó 0,18% en relación al dólar americano. Las ventas continuarán el 23 de febrero, en los dos centros de venta, con una oferta estimada en 27.650 fardos.



Sudáfrica

Esta semana, el mercado sudafricano no tuvo actividad; sus ventas continuarán el 22 de Febrero, con una oferta cuya cantidad todavía no ha sido estimada.



China

En el mercado chino se registraron subas en todas las categorías de lana consideradas, al analizarlo en U\$S, y comparando con el cierre anterior. Por ejemplo, los tops de 28,8 micras provenientes de Uruguay, cotizaron a U\$S 8,42 por kg., subiendo 0,4% con respecto a la semana anterior. El Indicador de Mercados de Nanjing, índice que considera todos los tipos de lana, registró una suba de 3,1%, en dólares americanos.



Argentina

Además de lo ya informado, Prolana presenta sus precios orientativos, al barrer y al contado, para lanas de esquila pre-parto, buena presentación, de buen largo de mecha, resistencia y color. Se presentan algunos valores, correspondientes a lanas con 75% de rendimiento al peine: 18 micras: U\$S 9,74; 20 micras: U\$S 8,46; 24 micras: U\$S 6,76; 28 micras: U\$S 3,84; 30 micras: U\$S 3,42.



Uruguay

Esta semana el mercado continuó con la misma tónica que la anterior, si bien el volumen de negocios fue algo menor. En lanas Ideal, se destaca un lote con diámetro promedio levemente superior a 22 micras, grifa verde, que obtuvo U\$S 8,10 por kg. de vellón, mientras que otros lotes algo más gruesos lograron U\$S 8,00. Para lanas Corriedale se ha generalizado el valor de U\$S 4,00 por kg. de vellón, con la excepción de un lote de 10.000 kgs., 29 micras promedio, grifa celeste, que obtuvo U\$S 4,10 por el vellón. Para el vellón Merino medio acondicionado, los valores han oscilado entre U\$S 8,00 y 9,00, por el vellón, y un lote lana de cordero Merino, con algo de flechilla, se pagó a U\$S 4,00.

EL MERCADO LANERO -

Secretariado Uruguayo de la Lana
Rambla Baltasar Brum 3764
Tel. 598 2 200 0707 - Fax. 598 2 203 8946
Montevideo - Uruguay

Se autoriza la reproducción total o parcial de esta publicación debiéndose citar la fuente en todos los casos.

**Dirección
Nacional de Correos
Impresos de
Interés General
Tarifa Reducida N° 674
Correos del Uruguay
Franqueo a Pagar
Cuenta N° 312**



PRECIOS DEL MERCADO LANERO URUGUAYO

Período: 10/02/2012 al 16/02/12

En US\$ por kilo base sucia, a levantar de estancia

Tipo de Lana	Diámetro estimado en micras	Lotes Sin Acondicionar	Lotes Acondicionados *	
			Grifa Celeste **	Grifa Verde ***
Vellón Merino Superfino	Menor o igual a 18,9			
	19,0 a 20,5			
	20,6 a 21,0	8,00		9,00
Vellón Merino	21,1 a 22,0			8,50/9,00
	22,1 a 22,5			8,00
Vellón Merino y Cruzas Merino	22,6 a 23,5			
	23,6 a 24,0			
Vellón Ideal	Menor o igual a 23,5			7,80/8,10
	23,6 a 24,0	7,10	8,00	8,00
	24,1 a 24,9		7,50	
	Mayor o igual a 25,0			
Vellón Merilín	Menor a 24,0			
	Mayor o igual a 24,1		7,00	
Cruzadas finas	24,2 a 25,4			
Vellón Corriedale Fino y Cruzadas finas	25,5 a 26,5			
	26,6 a 27,5			
Vellón Corriedale Medio	27,6 a 28,5		4,00	
	28,6 a 29,5	4,00	4,00/4,10	4,00
Vellón Corriedale Grueso	29,6 a 30,5			
	Mayor o igual a 30,6			
Vellón Romney Marsh	Menor o igual a 34,0			
	Mayor o igual a 34,1			
Barriga y Subproductos Finos		1,00	1,00	1,00
Barriga y Subproductos General			0,5 a 1,00	
Cordero Fino			4,00	
Cordero General			2,50	

**Nota 1: * Base liquidación 90% a precio de vellón y 10% a precio de subproductos,
 ** Incluye los 2 centavos de prima por Acondicionamiento Grifa Celeste,
 *** Incluye los 4 centavos de prima por Acondicionamiento Grifa Verde,
 esquilas realizadas por Empresas Acreditadas por SUL**

Nota 2: En las operaciones relevadas, el plazo máximo para el pago fue de 30 días.

Los negocios que se realicen con otros plazos pueden provocar modificaciones en los valores.

Las diferencias de precios dentro de cada rango de micronaje, pueden estar determinadas, por el volumen, la finura, la calidad de la lana, la forma y plazo para el pago.

PRECIOS DEL MERCADO LANERO URUGUAYO

Fuente: Secretariado Uruguayo de la Lana

Rambla Baltasar Brum 3764 - Tel. 598 2 200 0707 - **FONOLANA: 598 2 209 4614** Fax. 598 2 203 8946
 Montevideo – Uruguay

Responsable de esta publicación: Ing. Agr. Roberto Parma
 e-mail: rparma@adinet.com.uy - www.sul.org.uy

Se autoriza la reproducción total o parcial de esta publicación debiéndose citar la fuente en todos los casos.



PRECIOS ESTIMADOS DE LANA VELLÓN EN AUSTRALIA

16 de Febrero de 2012
Zafra 2011/12 - Semana 33

En dólares americanos por kilo de vellón S/S base sucia
Para lanas Acondicionadas, base 90/10

Micras	Tipo de lana aproximado	Australia
16,5	Merino Súper Fino	14,19↓N
17,0	Merino Súper Fino	12,58↓
17,5	Merino Súper Fino	11,76↓
18,0	Merino Súper Fino	11,19↓
18,5	Merino Súper Fino	10,82↓
19,0	Merino Fino	10,45↓
19,5	Merino Fino	10,09↓
20,0	Merino Fino	9,76↓
21,0	Merino Medio	9,65↓
22,0	Merino Medio / Ideal Fino	9,43↓
23,0	Merino Fuerte / Ideal / Merilín Fino	9,41↓
24,0	Ideal Fuerte / Merilín	8,27↓N
25,0	Cruzas Finas / Merilín Fuerte	7,19↑N
26,0	Corriedale Fino / Cruzas Finas	5,97↑
27,0	Corriedale	5,29↑
28,0	Corriedale	4,60↑
29,0	Corriedale	4,40↑
30,0	Corriedale Fuerte	4,20↑
31,0	Corriedale Fuerte	3,90↑
32,0	Romney	3,60↑

Fuente: Secretariado Uruguayo de la Lana en base a AWEX

Consideraciones a tener en cuenta:

- Los precios por micronaje son una referencia de los movimientos comerciales en Australia por lanas de ese origen con sus propias características.
- Aquellas lanas que presenten problemas de color, largo de mecha, resistencia y/o contenido vegetal, están sujetas a descuentos sobre los valores expresados.
- Corresponde a lanas Acondicionadas con bajo contenido de Fibras Coloreadas, Clasificadas en Estancia, enfardadas en polietileno y sin atar.
- Coreadas y testadas (diámetro, rendimiento, materia vegetal).
- Puestas en centro de ventas.
- Para los precios estimados se consideró un rendimiento promedio al lavado de 73%.
- N = nominal, lo que implica limitada oferta de ese tipo de lana.

Secretariado Uruguayo de la Lana
Rambla Baltasar Brum 3764
Tel. 598 2 200 0707 - Fax. 598 2 203 8946
Montevideo - Uruguay

Se autoriza la reproducción total o parcial de esta publicación debiéndose citar la fuente.